



STUDIO BABELSBERG

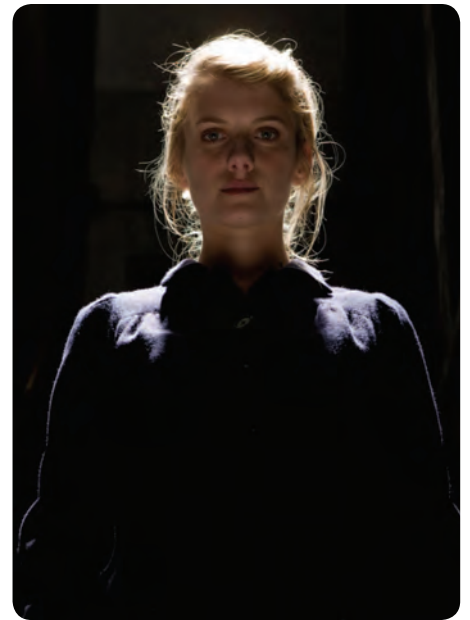
Geschäftsbericht 2009



Inhalt

Content

Vorwort des Vorstandes	5	Preamble of the Board of Management	5
Bericht des Aufsichtsrats	10	Report of the Advisory Board	10
Unternehmensprofil	14	Company Profile	14
Geschäftsbereiche	16	Business Areas	16
Marktbericht	28	Market Report	28
Wachstumsstrategie	30	Growth Strategy	30
Die Aktie	32	Our Share	32
Vorstand und Aufsichtsrat	34	Management and Board of Supervisors	34
Organigramm	35	Organization Chart	35
Lagebericht	36	Status Report	36
Konzernjahresabschluss	43	Consolidated Financial Statement	60
· Konzernbilanz	44	· Consolidated Balance Sheet	60
· Konzern-Gewinn- und Verlustrechnung	46	· Consolidated Profit and Loss Statement	62
· Entwicklung des Konzernanlagevermögens	48	· Statement of Changes in Fixed Assets of the Group	64
· Entwicklung des Konzerneigenkapitals	50	· Statement of Changes in Group Equity	66
· Konzern-Kapitalflussrechnung	51	· Consolidated Cash Flow Statement	67
· Konzernanhang	52	· Notes to the Consolidated Financial Statement	68
· Bestätigungsvermerk des Abschlussprüfers (Konzern)	59	· Audit Opinion (Group)	74
Einzelabschluss AG	75	Individual Financial Statement	88
· Bilanz der Studio Babelsberg AG	76	· Balance Sheet of Studio Babelsberg AG	88
· Gewinn- und Verlustrechnung	78	· Profit and Loss Statement	90
· Entwicklung des Anlagevermögens	80	· Statement of Changes in Fixed Assets	92
· Anhang	82	· Notes to the Individual Financial Statement	94
· Bestätigungsvermerk des Abschlussprüfers (AG)	87	· Audit Opinion (AG)	99
Impressum	102	Imprint	102



Szenen aus Quentin Tarantinos *Inglourious Basterds*, gedreht in Studio Babelsberg, Berlin-Brandenburg und der Sächsischen Schweiz.

Scenes from Quentin Tarantino's *Inglourious Basterds*, filmed at Studio Babelsberg as well as in Berlin-Brandenburg and Saxon Switzerland.



Szenen aus Roman Polanskis *Der Ghostwriter*, gedreht in Studio Babelsberg, Berlin-Brandenburg und auf den Inseln Usedom und Sylt.

Scenes from Roman Polanski's *The Ghost Writer*, shot at Studio Babelsberg and on location in Berlin-Brandenburg as well as on the islands Sylt and Usedom.

Vorwort

Preamble

Liebe Aktionärinnen und Aktionäre,
Liebe Freunde von Studio Babelsberg,

die Studio Babelsberg Gruppe schaut trotz fantastischer Filmerfolge auf ein schwieriges Geschäftsjahr zurück. Das erste Halbjahr 2009 führte durch die Dreharbeiten für Quentin Tarantinos *Inglourious Basterds* und Roman Polanskis *Der Ghostwriter* noch zu einer guten Studioauslastung. Bei den Oscars 2009 hat Kate Winslet für ihre Rolle in *Der Vorleser* einen Oscar als Beste Hauptdarstellerin gewonnen. Bei den Oscars 2010 erhielt Christoph Waltz für seine Rolle in *Inglourious Basterds* einen Oscar als Bester Nebendarsteller. Beide Filme wurden von uns als ausführende Produktionsfirma produziert und haben über die Oscars hinaus international hohe Beachtung erhalten und viele weitere Preise gewonnen. Insbesondere durch die Fertigstellung von *Inglourious Basterds* in 2009 konnten wir eine Umsatzsteigerung gegenüber dem Vorjahr realisieren. Der Gesamtumsatz der Studio Babelsberg Gruppe erhöhte sich gegenüber 2008 von 65,9 Mio. Euro auf 75,6 Mio. Euro. Gleichzeitig verschlechterte sich das Konzernergebnis nach dem erfreulichen positiven Ergebnis des Jahres 2008 mit 2,9 Mio. Euro im Geschäftsjahr 2009 zu einem Verlust in Höhe von 2,4 Mio. Euro nach Steuern.

Ursächlich für den signifikanten Ergebnismrückgang sind zum einen die Auswirkungen der internationalen Finanzkrise und der Streiks amerikanischer Gewerkschaften, die weltweit zu einer erheblichen Reduktion des Produktionsvolumens und zu Projektverzögerungen geführt haben. Allein der Drehbuchautorenstreik 2007/2008 in den USA hat weltweit einen Schaden von geschätzt 2,5 Mrd. US-Dollar verursacht. Zum anderen belasten die Folgen einer Insolvenz des ehemaligen Postproduktions-Kooperationspartners Elektrofilm sowie das Produktionsende einer langlaufenden Fernsehproduktion das Ergebnis außerordentlich. Unsere Produktionskapazitäten waren nach Beendigung der Dreharbeiten von *Der Ghostwriter* infolge der oben beschriebenen Auswirkungen unzureichend ausgelastet, so dass wir für die letzten vier Monate 2009 für einen Teil der Belegschaft Kurzarbeit von bis zu 50 % angemeldet hatten.

Dear Shareholders,
Dear Friends of Studio Babelsberg,

Despite fantastic cinematic successes, the Studio Babelsberg Group is looking back at a difficult fiscal year. The first two quarters of 2009 kept the Studio busy with principle photography of Quentin Tarantino's *Inglourious Basterds* and Roman Polanski's *The Ghost Writer*. At the 2009 Academy Awards, Kate Winslet won the Oscar for Best Actress for her leading role in *The Reader*. At the 2010 Academy Awards Christoph Waltz won the Oscar as Best Supporting Actor for his performance in *Inglourious Basterds*. Studio Babelsberg served as production company on both of these motion pictures, which have both won coveted Oscars prizes as well as significant international recognition, and various other awards around the world. The production of *Inglourious Basterds*, in particular, added a boost in revenues in 2009 over the previous year. Studio Babelsberg Group's total revenue increased from 65.9 Euro in 2008 to 75.6 Euro in 2009. However at the same time, the group's profits declined after 2008's profits of 2.9M Euro to a loss in 2009 in the amount of 2.4M Euro after taxes.

The significant drop in profits was caused by the aftermath of the world financial crisis and American union work strikes that lead to a considerable reduction in production volume and project delays worldwide. The U.S. Writers Guild strike of 2007/2008 alone caused an estimated damage of over 2.5B USD. Furthermore, extraordinary expenses arose from the consequences of insolvency proceedings of our former post-production partner Elektrofilm and the cancellation of a long-running television production. For these reasons, our production capacity was not fully realized due to insufficient bookings after principle photography for *The Ghost Writer* was concluded. These unfortunate circumstances prompted us to initiate a 50% reduction in working hours for the majority of our full-time staff during the last four months of 2009.

The effect of the financial crisis was unavoidable in 2009 but was partly overcome by the end of the fiscal year. We returned to regular working hours



Für seine Rolle in *Inglourious Basterds* wurde Christoph Waltz unter anderem mit dem Oscar, dem Golden Globe sowie der Goldenen Palme von Cannes ausgezeichnet. Das weitere Star-Ensemble umfasste Brad Pitt, Diane Kruger, Melanie Laurent, Daniel Brühl, August Diehl und Michael Fassbender.

For his performance in *Inglourious Basterds*, Christoph Waltz was honored with an Oscar, a Golden Globe and the Cannes' Palme d'Or. The ensemble cast includes Brad Pitt, Diane Kruger, Melanie Laurent, Daniel Brühl, August Diehl and Michael Fassbender.

Die Auswirkungen der Krise waren in 2009 nicht zu vermeiden, konnten jedoch mit Abschluss des Geschäftsjahres überwunden werden. Wir haben die Kurzarbeit im Januar 2010 eingestellt und können seit Jahresbeginn eine zufriedenstellende operative Auslastung verzeichnen. Die bilanziellen Auswirkungen aus der früheren Kooperation in der Postproduktion sind im Geschäftsjahr 2009 abschließend verbucht und werden die Bilanz zukünftig nicht mehr belasten.

Im Einvernehmen mit dem Aufsichtsrat haben wir beschlossen, der Hauptversammlung den Verzicht der Ausschüttung einer Dividende für das Geschäftsjahr 2009 vorzuschlagen. Diese Entscheidung spiegelt ausschließlich die Folgen der weltweiten Krise und den daraus resultierenden negativen Geschäftsverlauf für 2009 wider.

Trotz der anhaltend schwierigen Rahmenbedingungen im Bereich der Filmfinanzierung sind wir ver-

in January 2010 and a satisfactory operational workload since the beginning of this year. The extraordinary expenses from a past cooperation with the Studio's post-production partner were concluded in the 2009 fiscal year and will no longer bear down on our balance sheet in the future.

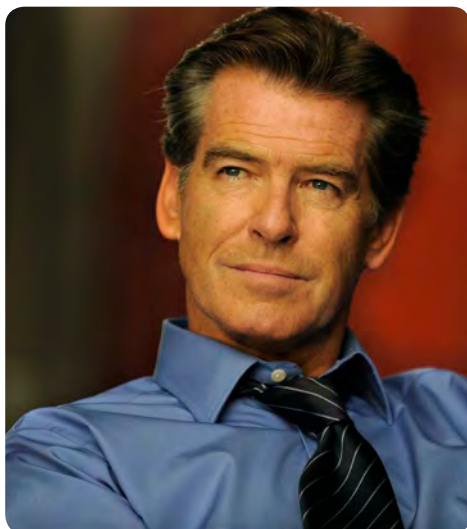
Through mutual consent with the board of supervisors, we have decided to propose to our shareholders forgoing a dividend for the fiscal year 2009. This decision reflects solely the consequences of the worldwide financial crisis and its negative results for the 2009 fiscal year.

Despite the difficult conditions around film financing, we remain cautiously optimistic. Our studio production capacities will be in much higher demand in the first two quarters of 2010 than they were during the second half of fiscal year 2009, and we are currently engaged in promising negotiations regarding projects for the second

halten optimistisch. Die Studiokapazitäten werden im ersten Halbjahr 2010 deutlich besser ausgelastet sein als in der zweiten Jahreshälfte 2009 und wir führen vielversprechende Gespräche über Projekte für das zweite Halbjahr. Anfang des Jahres produzierten wir in Berlin und Babelsberg bereits den Film *Unknown White Male* mit Liam Neeson und Diane Kruger in den Hauptrollen und realisierten die Studioarbeiten des Horrorthrillers *The Apparition* in Babelsberg. Es zeigt sich, dass unsere strategische Allianz mit dem Hollywood-Produzenten Joel Silver die ersten Früchte trägt, denn beide Filme sind Dark Castle Entertainment-Produktionen, bei denen wir über unseren Koproduktionsdeal aus dem Jahr 2008 finanziell beteiligt sind. Des Weiteren laufen derzeit die Dreharbeiten von Roland Emmerichs neuem Film *Anonymous* und von der Focus Features-Produktion *Hanna* mit Saoirse Ronan, Cate Blanchett und Eric Bana in den Hauptrollen.

half of the year. Earlier this year, we produced *Unknown White Male* starring Liam Neeson and Diane Kruger and completed the stage photography for the horror-thriller *The Apparition*. Our strategic alliance with Hollywood producer Joel Silver is starting to bear fruit. Both of these films are being produced by Dark Castle Entertainment whereby Studio Babelsberg has a share in these films through our investment in Dark Castle 2008. Furthermore, Roland Emmerich's latest film production *Anonymous* and Focus Features' *Hanna*, starring Saoirse Ronan, Cate Blanchett and Eric Bana, have started principle photography on our lot.

With the Federal Film Fund (DFFF) and regional subsidy boards, Germany remains a desirable production location giving the country an edge over our global competition. There are positive indica-



Internationale Stars standen für Roman Polanskis *Der Ghostwriter* vor der Kamera: Pierce Brosnan, Ewan McGregor, Kim Cattrall und Olivia Williams.

Roman Polanski assembled international stars for *The Ghost Writer*: Pierce Brosnan, Ewan McGregor, Kim Cattrall and Olivia Williams.

Deutschland ist nach wie vor als Produktionsstandort mit dem Deutschen Filmförderfonds (DFFF) sowie den regionalen Förderinstitutionen im globalen Wettbewerb gut positioniert. Es gibt positive Signale, dass die guten Rahmenbedingungen in Deutschland weiterhin in Kraft bleiben. Darüber hinaus sollen die Rahmenbedingungen zur Filmfinanzierung mit Hilfe der KfW Bankengruppe und möglicherweise regionalen Förderbanken noch in 2010 verbessert werden. Die Nachfrage nach hochwertigen Entertainment-Inhalten ist ungebrochen hoch und es werden in vielen Ländern aktuell Rekordergebnisse an den Kinokassen erzielt.

An dieser Stelle möchten wir uns persönlich und im Namen des Aufsichtsrats insbesondere bei allen Mitarbeiterinnen und Mitarbeitern der Studio Babelsberg Gruppe für ihre erbrachten Leistungen und ihre Loyalität während der Kurzarbeitsphase bedanken. Unser Dank gilt zudem den zahlreichen Crew-Mitgliedern und Filmschaffenden, die auf unseren Projekten arbeiten und gearbeitet haben.

Und wir bedanken uns auch bei den Aktionärinnen und Aktionären, die uns auch in schwierigeren Geschäftsjahren vertrauen. Begleiten Sie uns weiter. Wir werden auch in Zukunft mit Leidenschaft und Teamgeist Studio Babelsberg weiterentwickeln und uns als hochqualitativer Produzent und Produktionspartner beweisen.

tions that these favorable conditions will remain in place. In addition, film financing is expected to receive additional support in 2010 through state-owned guarantor KfW Banking Group and possibly regional banks. The demand for high-quality entertainment content remains high and box-office revenues in many countries are exceeding previous records.

Studio Babelsberg and our board of supervisors wish to personally thank each and every employee of the Studio Babelsberg Group for their services and loyalty during the period of reduced working hours. We also thank the many crew members and filmmakers who contributed to our projects.

We also wish to thank our shareholders for the trust placed in our corporation, especially in these difficult times. We invite you to continue to join us. We will continue to develop Studio Babelsberg with our passion and team spirit and prove ourselves as a highly skilled producer and production partner.

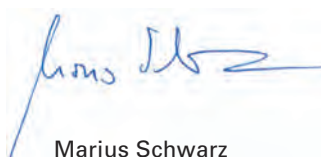
Potsdam, April 2010
Studio Babelsberg AG



Dr. Carl L. Woebcken



Christoph Fisser



Marius Schwarz



Szenen aus der Koproduktion *Boxhagener Platz* mit Michael Gwisdek und Gudrun Ritter. Die Dreharbeiten fanden unter anderem in der Außenkulisse ‚Berliner Straße‘ statt. Scenes from the co-production *Boxhagener Platz* starring Michael Gwisdek and Gudrun Ritter. Shooting locations included our back lot ‚Berlin Street‘.



Szenen aus der Koproduktion *Jerry Cotton* mit Christian Ulmen, Christian Tramitz, Christiane Paul, Moritz Bleibtreu und Monica Cruz. Scenes from the co-production *Jerry Cotton* starring Christian Ulmen, Christian Tramitz, Christiane Paul, Moritz Bleibtreu and Monica Cruz.

Bericht des Aufsichtsrats

Report of the Advisory Board

Studio Babelsberg AG
Jahresabschluss 31. Dezember 2009

Studio Babelsberg AG
Financial Statement, December 31, 2009

Der Aufsichtsrat hat während des Geschäftsjahres 2009 sowohl seine Beratungsaufgaben, als auch seine Kontrollaufgaben kontinuierlich wahrgenommen. Er hat sich entsprechend der ihm nach Gesetz, Satzung und Geschäftsordnung zugewiesenen Aufgaben über den Geschäftsverlauf, über die Lage der Gesellschaft und ihrer Tochtergesellschaften laufend informiert. Der Aufsichtsrat hat den Vorstand beraten und überwacht. Der Vorstand hat dem Aufsichtsrat einmal monatlich für den jeweils vorangegangenen Monat schriftlich über die Lage der Gesellschaft und die aktuelle Geschäftsentwicklung der Gesellschaft und der Tochtergesellschaften, der einzelnen Abteilungen sowie wesentliche Einzelprojekte berichtet. Zudem bestand ein ständiger Kontakt zwischen Aufsichtsrat und Vorstand. Der Aufsichtsrat hat keine Ausschüsse gebildet, sondern alle anstehenden Fragen und Themen innerhalb des Aufsichtsrats diskutiert und behandelt. Die Bildung von Ausschüssen war aufgrund der Besetzung mit lediglich drei Aufsichtsratsmitgliedern weder sinnvoll, noch sachlich geboten.

Der Aufsichtsrat hat im Jahr 2009 fünf Sitzungen abgehalten. Zudem haben die Aufsichtsräte in einer Mehrzahl von Angelegenheiten informelle Gespräche und Diskussionen, bei Bedarf unter Hinzuziehung der Vorstände, geführt. Der Aufsichtsratsvorsitzende hat sich darüber hinaus in regelmäßigen Einzelgesprächen durch den Vorstandsvorsitzenden und die Vorstände unterrichten lassen. Insbesondere hat der Vorstand den Aufsichtsrat regelmäßig und umfassend über alle relevanten Fragen der Planung, der Geschäftsentwicklung, der Risikolage, des Risikomanagements und der Compliance informiert.

The supervisory board performed its counseling and oversight functions throughout fiscal year 2009. The board performed its duties according to law and statute. It continuously caught up on the business development and on the state of the Company and its subsidiaries and it controlled and advised the management board. Once a month, the management board reported in writing about the general state and current business development of the Studio Babelsberg Group, of its various subsidiaries as well as of important projects. In addition, the supervisory board and the management board were in constant contact. The supervisory board appointed no committees, as it was considered minimally effective with only three supervisory board members.

In 2009, the supervisory board held five meetings. In addition, the board members conferred in numerous informal meetings and discussions. The Chief Executive Officer and the other members of the management board briefed the chairman regularly. In particular, the management board regularly and thoroughly informed the supervisory board about all relevant matters of the planning of the business development, the risk situation, the venture management and the compliance.

In the financial year 2009, even after due examination, the supervisory board has not been confronted with any conflicts of interest.

During the board meetings in 2009, as well as during the numerous consultations, briefings and discussions between members of the supervisory board and the Studio's management, the supervisory board discussed the Company's business, i.e.

Im Geschäftsjahr 2009 sind dem Aufsichtsrat auch nach gebührender eigener Vergewisserung keine Interessenskonflikte bekannt geworden.

Sowohl im Rahmen der Aufsichtsratssitzungen im Jahr 2009, als auch im Rahmen des ständigen Informationsaustausches und der Diskussion zwischen den Aufsichtsräten und den Vorständen waren u.a. Themen: Massnahmen in Reaktion auf reduzierte Kapazitätsauslastung durch weniger internationale Filmproduktionen, kurz- und mittelfristige Auswirkungen der Finanz- und Wirtschaftskrise auf das Unternehmen, Finanz- und Liquiditätsmonitoring, Refinanzierungs- und Dividendenpolitik. Beeinflusst waren diese Diskussionen insbesondere durch die anhaltend schwierigen Finanzierungsbedingungen internationaler Filmproduktionen sowie der Beendigung langlaufender Fernsehformate und der fehlenden Grundauslastung im Haus 4. Soweit anstehend, wurden ebenfalls Vertragsangelegenheiten der Vorstandsmitglieder behandelt.

Die von der Hauptversammlung erneut zum Abschlussprüfer gewählte Ernst & Young GmbH Wirtschaftsprüfungsgesellschaft, Stuttgart, Niederlassung Berlin, hat im Auftrag des Aufsichtsrats die Buchführung, den Jahres- und den Konzernabschluss sowie den für die Gesellschaft und den Konzern zusammengefassten Lagebericht für das Geschäftsjahr 2009 geprüft und jeweils einen uneingeschränkten Bestätigungsvermerk erteilt. Der Jahresabschluss und der Konzernabschluss, der zusammengefasste Lagebericht für die Gesellschaft und den Konzern sowie die Prüfungsberichte des Abschlussprüfers lagen dem Aufsichtsrat vor und wurden von ihm geprüft. In der Aufsichtsrats-sitzung/Bilanzsitzung vom 20. April 2010 wurden diese Dokumente in Gegenwart des Abschlussprüfers umfassend behandelt und geprüft. In dieser Sitzung hat der Abschlussprüfer über die wesentlichen Ergebnisse seiner Prüfungen berichtet und detaillierte Fragen des Aufsichtsrats umfassend beantwortet. Der Aufsichtsrat nahm die Prüfungsergebnisse zustimmend zur Kenntnis. Nach dem abschließenden Ergebnis der eigenen Prüfung erhebt der Aufsichtsrat gegen den Jahresabschluss, den Konzernabschluss und gegen den zusammengefassten Lagebericht für die Gesellschaft und den Konzern für das Geschäftsjahr 2009, sowie gegen die Prüfungsberichte des Abschlussprüfers keine Einwendungen. Der Aufsichtsrat billigte in seiner Sitzung am 20. April 2010 den vom Vorstand vorge-

measures in response to reduced capacity utilization, short- and medium-term effects of the financial and economic crisis on the company, monitoring of the funding and liquidity situation, refinancing and dividends policy. In particular, the discussions were affected by the ongoing difficult financing conditions of international film productions as well as by the completion of long-term TV formats and thereby loss of secured workload in house 4. As needed contract matters of the management board members were also handled.

Elected by the shareholder's meeting and appointed by the supervisory board, Ernst & Young GmbH Wirtschaftsprüfungsgesellschaft, Stuttgart, Branch Office Berlin audited the accounting, the annual and consolidated financial statements, as well as the 2009 combined status reports for the corporation and the group, granting unrestricted approval. Annual- and consolidated financial statements, the 2009 combined status reports for the corporation and the group as well as the audit report of the annual auditor were presented to the supervisory board and approved. During its meeting on April 20, 2010, the supervisory board discussed and approved said documents in the presence of the annual auditor, who presented the essential audit results. The supervisory board approved the audit results. Also after its own consultation and revision, the supervisory board had no objections to the annual and consolidated financial statements, the 2009 combined status reports for the corporation and the group as well as the audit report of the annual auditor. The supervisory board approved the annual and consolidated financial reports at its April 20, 2010 meeting as presented by the management board. The year-end-reports of Studio Babelsberg AG were approved.

The supervisory board follows the proposals made by the management board concerning the use of net profits. Due to the closure of the European airspace after the volcano eruption in Iceland, two members of the supervisory board participated in the meeting via conference call.

The management board presented the supervisory board with a report concerning the company's relations to its affiliates in connection with the annual auditor's respective audit report. The annual auditor gave his unlimited approval. The supervisory board's revision of the management board's report

legten Jahresabschluss und den Konzernabschluss. Der Jahresabschluss der Studio Babelsberg AG ist damit festgestellt.

Dem Vorschlag des Vorstandes über die Verwendung des Bilanzergebnisses schließt sich der Aufsichtsrat an. Aufgrund der Sperrung des europäischen Luftraumes nach dem Vulkanausbruch in Island haben zwei Aufsichtsratsmitglieder an dieser Sitzung im Wege einer Telefonkonferenz teilgenommen.

Der Vorstand hatte des Weiteren seinen Bericht über die Beziehungen zu verbundenen Unternehmen erstellt und zusammen mit dem hierzu vom Abschlussprüfer erstatteten Prüfungsbericht dem Aufsichtsrat vorgelegt. Der Abschlussprüfer hat einen uneingeschränkten Bestätigungsvermerk auch hierzu erteilt. Die Überprüfung des Berichts des Vorstandes und des Prüfungsberichts des Abschlussprüfers durch den Aufsichtsrat hat keinen Anlass zu Beanstandungen ergeben. Der Aufsichtsrat schließt sich dem Ergebnis der Prüfung des Abschlussprüfers an. Gegen die Erklärung des Vorstandes am Schluss des Berichts über die Beziehungen der Studio Babelsberg AG zu verbundenen Unternehmen erhebt der Aufsichtsrat nach dem abschließenden Ergebnis seiner Prüfung keine Einwände.

Der Aufsichtsrat bedankt sich beim Vorstand, den Geschäftsführern der Tochtergesellschaften sowie allen Mitarbeiterinnen und Mitarbeitern für die Mitwirkung im Geschäftsjahr 2009, das wesentlich durch die Finanz- und Wirtschaftskrise und die notwendigen Gegenmaßnahmen zur Abwendung beziehungsweise zur Reduzierung der Auswirkungen auf die Gesellschaft gekennzeichnet war.

and the annual auditor's audit report gave no cause for objections. The supervisory board follows the result of the annual auditor's audit. After its final revision, the supervisory board makes no objections to the statements from the management board at the end of the report regarding Studio Babelsberg's relations to its affiliates.

The supervisory board thanks the management board, the managing directors of the Studio's subsidiaries and all the staff members for their contribution in the financial year 2009, a year marked by the financial and economic crisis and the necessary measures on the prevention or reduction of the effects on the company.

Potsdam, April 2010

Dr. Christian Franckenstein
Aufsichtsratsvorsitzender
Chairman of the Board of Supervisors



Studio Babelsberg war für die gesamten Dreharbeiten von *Der Ghostwriter* verantwortlich. Gedreht wurde unter anderem auf den Inseln Sylt und Usedom sowie in Berlin und Brandenburg. Studio Babelsberg was in charge of the entire shooting of *The Ghost Writer*. Filming locations included the islands Sylt and Usedom as well as Berlin and Brandenburg.

Unternehmensprofil Company Profile

Studio Babelsberg ist das weltweit älteste Großatelier-Filmstudio und zählt zu den führenden Standorten für die Herstellung von Spielfilm- und Fernsehproduktionen in Europa. Seit 1912 wird in Babelsberg Filmgeschichte geschrieben und kein anderes Filmstudio kann auf eine so bewegende Historie zurückblicken. Unzählige namhafte Filmemacher haben in Babelsberg Station gemacht und legendäre Filme produziert. So entstanden unter anderem Fritz Langs Klassiker *Metropolis* sowie Josef von Sternbergs *Der blaue Engel* mit Marlene Dietrich in Babelsberg.

Studio Babelsberg ist heute ein professioneller Produktionsdienstleister und One-Stop-Shop für nationale und internationale Filmproduktionen. Mit einem einzigartigen Angebot in Deutschland deckt das Studio zusammen mit seinen Partnern alle Phasen und Bereiche der Filmproduktion an einem Standort ab. 16 hochmoderne Ateliers und Studios, diverse Backlots und Außenkulissen auf über 156.000m² und attraktive Drehorte auf kurzen Wegen vor den Toren Berlins mit all seinen Angeboten und Verbindungen bieten optimale Bedingungen.

Studio Babelsberg is the world's oldest large-scale film studio and leads among the top locations for feature film and television production in Europe. Since 1912, film history has been made at Babelsberg. Countless renowned filmmakers have come to work at the Studio to either create or contribute to legendary masterpieces, including Fritz Lang's *Metropolis* and Josef von Sternberg's *Der Blaue Engel* (*The Blue Angel*) featuring Marlene Dietrich.

Today, Studio Babelsberg operates as a professional production services provider. With a unique set of services that make Studio Babelsberg a one-stop-shop, the Studio has the ability to carry a film shoot through all phases of production at one location, offering optimal conditions for domestic and international film production. With 16 state-of-the-art sound stages, various back lots and exterior sets on a 39-acre lot, attractive shooting locations nearby and its close proximity to the trendy city of Berlin, Studio Babelsberg offers filmmakers facilities and flexible services to run a production of any scope. Our internationally experienced film crews and our Art Department's premier production designers and



➔ *Inglourious Basterds*-Kameramann und zweifacher Oscar-Gewinner Robert Richardson bei der Arbeit mit Til Schweiger und August Diehl in Studio Babelsberg. Oben: Pariser Straßenzug in der Außenkulisse ‚Berliner Straße‘. Director of Photography on *Inglourious Basterds* and two-time Oscar winner Robert Richardson at work with Til Schweiger and August Diehl at Studio Babelsberg. Above: Paris street facades in our backlot ‚Berlin Street‘.



In der Marlene-Dietrich-Halle hat das Art Department Studio Babelsberg das Foyer und den Kinosaal des Pariser Kinos für *Inglourious Basterds* gebaut.

Inglourious Basterds sets: Art Department Studio Babelsberg built the foyer and auditorium of the Paris cinema at the Marlene-Dietrich-Stage.



Die international erfahrenen Film-Crews und die erstklassigen Kulissenbauer und Produktionsdesigner des Art Departments zählen zu den besten der Welt. Der Produktionsstandort Berlin-Brandenburg hat sich im Vergleich zu anderen Metropolen hinsichtlich Filmherstellungskosten in den letzten Jahren günstig und wettbewerbsfähig entwickelt. Studio Babelsberg engagiert sich bei vielen Filmproduktionen zunehmend als Produzent sowie als Filmfinanzierer. Seit 2005 ist das Unternehmen an der Deutschen Wertpapierbörse im Freiverkehr notiert (WKN: A0D9UR).



„High Quality. In Budget and on Time!“

Unabhängig von Umfang und Anforderungen der Projekte bietet Studio Babelsberg erstklassiges Know-how, höchste technische Standards, kompetente und international erfahrene Crews sowie größte Produktionssicherheit zu attraktiven Konditionen.

craftsmen count themselves amongst the best in the world. The region of Berlin-Brandenburg has undergone a number of changes over the past years, favoring film production and giving it a competitive edge in comparison to other metropolitan regions. Studio Babelsberg provides additional support by acting as a producer and film financier. Since 2005, Studio Babelsberg has been traded at the German stock exchange (SIN: A0D9UR)



„High Quality. In Budget and on Time!“

Independent of the size or scope of any given project, Studio Babelsberg provides first-rate experience, superior technical standards, competent and internationally experienced film crews as well as the greatest possible production reliability, continuing a tradition of excellence at internationally competitive rates.

Geschäftsbereiche Business Areas



Ateliers & Studios Sound Stages

16 Ateliers und Studios

Gesamtfläche: über 25.000 m²

Außenkulissen: über 17.000 m²

Highlights: Flugzeugset & Wassertanks

Direkt angeschlossene Produktionsbüros sowie Masken- und Garderobenräume

Services:

Workflow Management und Studioteknik

16 Sound Stages

Total Area: more than 270,000 sq.ft

Exterior Sets: more than 180,000 sq.ft

Highlights: Airplane Interior Set & Water Tanks

Directly adjacent production offices, make-up and wardrobe facilities

Services:

workflow management and stage equipment



Studio Babelsberg verfügt über ein einzigartiges voll-hydraulisches Flugzeug-Set: Einen 20m langen detailgetreuen Nachbau einer Boeing mit flexiblen Seitenwänden und abtrennbarem Cockpit.

Studio Babelsberg offers a unique hydraulic aircraft interior set:

A 20m long detailed replica of a Boeing with flexible side walls and removable cockpit.





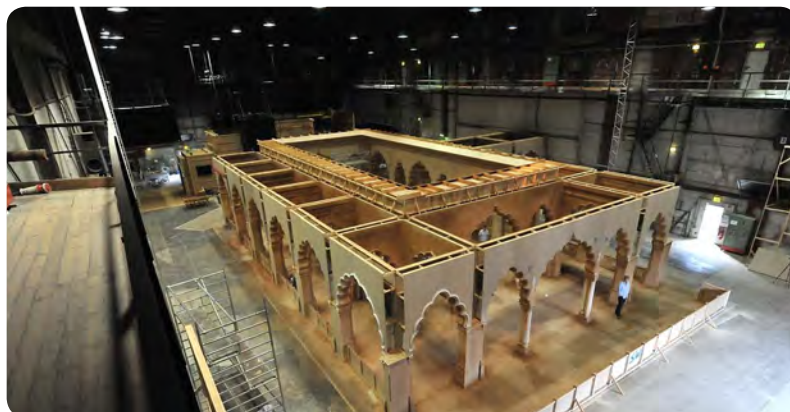
Seit Ende 2009 besitzt Studio Babelsberg Deutschlands größten Wassertank für Action- und Unterwasser-Szenen. Since end of 2009 Studio Babelsberg offers Germany's largest indoor water tank for underwater- and action-filming.





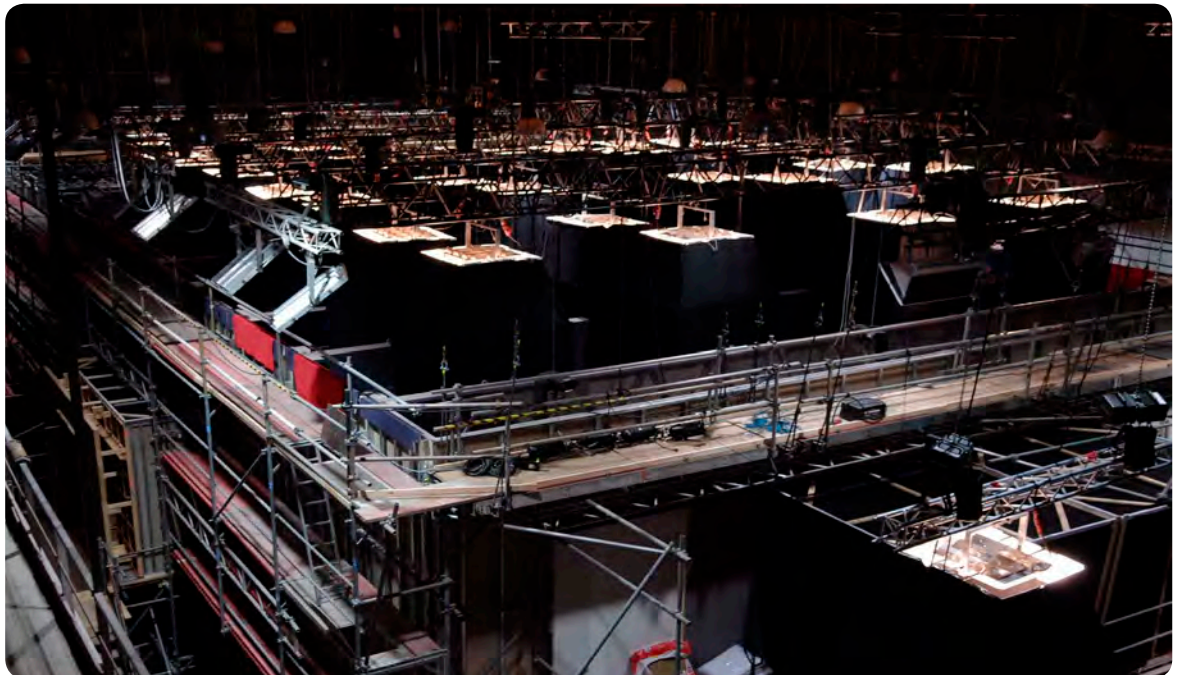
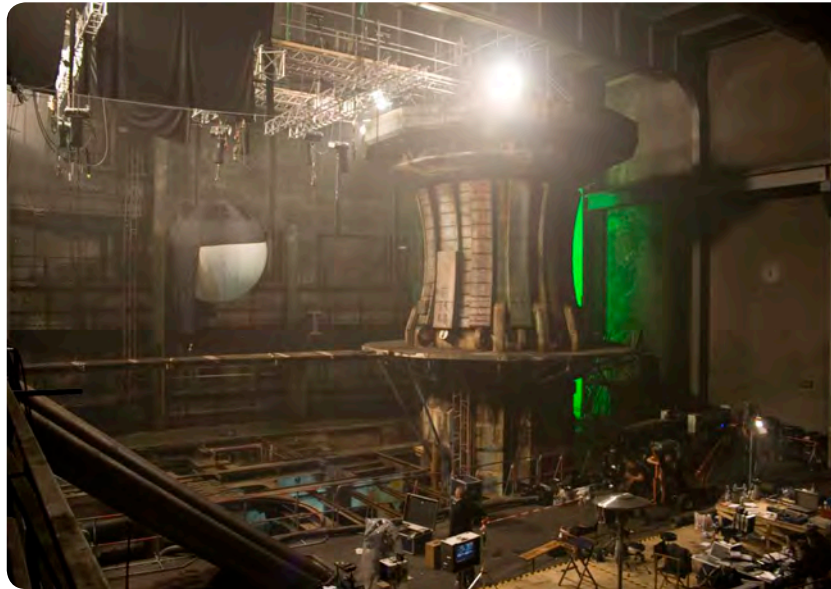
➔ Von der Strand-Villa bis zum Thronsaal:
in der Marlene-Dietrich-Halle ist alles
möglich!

From beach villa to throne room:
anything is possible at the Marlene-
Dietrich-Stage!





Vom Raumschiff bis zum Pariser Kinosaal:
Studio Babelsberg bietet
weltbeste Set-Bauten.
From space ship to Paris theatre:
Studio Babelsberg offers world-beating
set constructions.





Production Service: **Studio Babelsberg Motion Pictures** Production Service: **Studio Babelsberg Motion Pictures**

Full Service-Dienstleister, ausführender Produzent
International erfahrene Crews
Repräsentanz Ost-Europa:
Central Scope Productions Prag, Tschechien

Services:

Location-Scouting und -Datenbank, Produktionsvorbereitung, Budgetierung, Finanzierung, Förderadministration, Herstellungs- & Produktionsleitung, Accounting & Controlling, Postproduktions-Management

Full service-provider and lead producer
Internationally experienced crews
Subsidiary in Eastern Europe: Central Scope
Productions Prague, Czech Republic

Services:

Location scouting and database, pre-production services, budgeting, film financing, subsidy administration, production management & line producing, accounting & controlling, post production management





➔ Babelsberger Production Service für *Inglourious Basterds*, *Der Vorleser*, *Operation Walküre* und *Das Bourne Ultimatum*.
 Babelsberg's Production service for *Inglourious Basterds*, *The Reader*, *Valkyrie* and *The Bourne Ultimatum*.



Auswahl Referenzen:

Die Bourne Verschwörung, *Der Pianist*, *V wie Vendetta*, *Das Bourne Ultimatum*, *In 80 Tagen um die Welt*, *Speed Racer*, *The International*, *Operation Walküre*, *Der Vorleser*, *Inglourious Basterds*, *Der Ghostwriter*, *Unknown White Male*, *The Apparition*, *Hanna*, *Anonymous*

Selected References:

The Bourne Supremacy, *The Pianist*, *V for Vendetta*, *The Bourne Ultimatum*, *Around the World in 80 Days*, *Speed Racer*, *The International*, *Valkyrie*, *The Reader*, *Inglourious Basterds*, *The Ghost Writer*, *Unknown White Male*, *The Apparition*, *Hanna*, *Anonymous*



→ Deutsche Koproduktion in 2009:
Hexe Lilli – Die Reise nach Mandolan.
 German co-production in 2009:
Lilly the Witch – The Journey to Mandolan.

→ **Produktion und Koproduktion: Babelsberg Film**
 Production and Co-Production: **Babelsberg Film**

Engagement als Produzent und Koproduzent für deutsche und internationale Filmprojekte.

Involvement as producer and co-producer for German and international film projects.



→ Deutsche Koproduktionen in 2009:
Jerry Cotton und *Boxhagener Platz*
 German co-productions in 2009:
Jerry Cotton and *Boxhagener Platz*



Internationale Koproduktionen in 2009:

Der Ghostwriter und Inglourious Basterds

International co-productions in 2009:

The Ghost Writer and Inglourious Basterds



Auswahl internationaler Koproduktionen:

Speed Racer, The International, Operation Walküre, Der Vorleser, Inglourious Basterds, Der Ghostwriter, Unknown White Male, The Apparition, Hanna, Anonymous

Auswahl deutscher Koproduktionen:

Hexe Lilli – Der Drache und das magische Buch, Hexe Lilli – Die Reise nach Mandolan, Mord ist mein Geschäft, Liebling!, Jerry Cotton, Boxhagener Platz

Selection of international co-productions:

Speed Racer, The International, Valkyrie, The Reader, Inglourious Basterds, The Ghost Writer, Unknown White Male, The Apparition, Hanna, Anonymous

Selection of German co-productions:

Lilly the Witch – The Dragon and the Magic Book, Lilly the Witch – The Journey to Mandolan, Mord ist mein Geschäft, Liebling!, Jerry Cotton, Boxhagener Platz



Ausstattung: Requisitenfundus, Kostümstudio, Maskenstudio
Set Dressing: Prop Rentals, Costume Studio, Hair & Make-up Studio

Über 1 Mio. Requisiten
 Über 250.000 Kostüme

More than 1 million props
 More than 250,000 costumes

Services:

Innen- und Außenrequisite (Film, Fernsehen, Theater, Werbung, Show, Events, Privat), Bühnenbild, Szenenbild, Maßschneiderei, Kostümbild, Kostümverleih, Maskenbild und -gestaltung, Beratung

Services:

Set dressing and props rental (film, television, theater, advertising, live shows, events, private functions), production design, tailoring, costume design, costume rentals, make up and hair design, consulting





Die Mitarbeiter der Studio Babelsberg Ausstattungsbereiche 'Kostüm', 'Requisite' und 'Maske' sind sowohl für Theater und Fernsehen als auch für die großen internationalen Kinoproduktionen tätig.

The staffs of Studio Babelsberg's set dressing departments 'costume', 'props' and 'make up' work for both theatre and television productions as well as big international feature films.



Auswahl Referenzen:

Das Leben der Anderen, Hilde, Die Päpstin, John Rabe, Der Vorleser, Inglourious Basterds, Hexe Lilli – Die Reise nach Mandolan, Die Flucht, Dresden, Vom Glück nur ein Schatten, Goethe!, Gottes mächtige Dienerin, Unsere beste Zeit, Masserberg, Tanz der Vampire (Musical), Rapunzel, Der gestiefelte Kater

Selected References:

The Lives Of Others, Hilde, Pope Joan, John Rabe, The Reader, Inglourious Basterds, Lilly The Witch – The Journey to Mandolan, Die Flucht, Dresden, Vom Glück nur ein Schatten, Goethe!, Gottes mächtige Dienerin, Unsere beste Zeit, Masserberg, Tanz der Vampire (Musical), Rapunzel, Der gestiefelte Kater



Kulissen- und Dekorationsbau: Art Department Studio Babelsberg
Stage and Set Construction: Art Department Studio Babelsberg

Services:

Kulissen- und Dekorationsbau (Film, Fernsehen, Theater, Ausstellungen, Museen, Messen, Event- und Werbeproduktionen), Konzeption und Realisierung, Production Design und Art Direction, Storyboard

Werkstätten:

Tischlerei, Stuckateure, Schlosserei, Malerei, diverse Vorbauhallen

Services:

Construction of stages and sets (film, television, theater, exhibitions, museums, trade shows, events and advertising productions), design and execution, production design and art direction, storyboarding

Workshops:

carpentry, plasterers, metalworking shop, painters, various assembly workshops



Unikat-Produktion mit hochwertiger Handwerkskunst: das Art Department Studio Babelsberg.
Unique manufacturing and high-quality craftsmanship: Art Department Studio Babelsberg.



Handwerkliche Kompetenz Made in Babelsberg: Das Art Department realisiert in kürzester Zeit anspruchsvolle Vorhaben. Craftsmanship at its best, all made in Babelsberg: The Art Department brings the most challenging ideas to life.

Auswahl Referenzen Kino:

The International, Operation Walküre, Der Vorleser, Pandorum, Inglourious Basterds, Der Ghostwriter, Unknown White Male, The Apparition, Hanna, Anonymous

Selection of movie productions:

The International, Valkyrie, The Reader, Pandorum, Inglourious Basterds, The Ghost Writer, Unknown White Male, The Apparition, Hanna, Anonymous

Auswahl Referenzen Events:

SONY - IFA 2009, *Star Trek*-Premiere, Premiere 2012

Selection of events:

SONY - IFA 2009, *Star Trek* premiere, premiere 2012

Marktbericht Market Report

- Einbruch der Produktionsaktivitäten trotz weltweiter Kassenrekorde
- Steigerung des Wettbewerbs durch Fördersysteme und neue Studioangebote
- Veränderung der Filmproduktion durch 3D-Kino

Kino-Boom im Krisenjahr: Die Motion Picture Association of America (MPAA) hat für das Jahr 2009 einen Anstieg des weltweiten Boxoffice von 7,6 % auf 29,9 Mrd. Dollar errechnet. Dies ist ein neues Rekordeergebnis. Demgegenüber steht paradoxerweise ein Einbruch der Filmproduktionsaktivitäten. Die Auswirkungen der internationalen Finanzkrise und der Streiks amerikanischer Gewerkschaften haben weltweit zu einer erheblichen Reduktion des Produktionsvolumens und zu Projektverzögerungen geführt. So wurden in 2009 im Vergleich zu 2007 25,5% weniger Filme von US-Produktionsfirmen hergestellt (Quelle: MPAA – Theatrical Market Statistics 2009). Allein der Drehbuchautorenstreik 2007/2008 in den USA hat weltweit einen Schaden von geschätzt 2,5 Mrd. US-Dollar verursacht.

Mit der Belebung der Wirtschaft und der Überwindung der Bankenkrise ist derzeit von einer Steigerung der Anzahl der Filmproduktionen auszugehen. Die Filmwirtschaft ist heute eine globale Industrie. International vermarktbar Filme werden zunehmend auch international produziert, mit Koproduktionspartnern in den jeweiligen Ländern. Der Markt definiert, wo eine große Kinoproduktion umgesetzt wird. Landesspezifische Filmförderungen sind dabei ein wesentlicher Faktor. Immer mehr Länder konkurrieren mit entsprechenden Förderinstrumentarien, die die Herstellungskosten von Filmen von 15 % bis teilweise über 25 % verringern können. Im Jahr 2009 wurden Förderinstrumentarien in weiteren Ländern eingeführt, u. a. Italien, Tschechische Republik, Österreich. Für das jeweilige Land spielen neben dem Know-how-Transfer und den kulturellen Aspekten insbesondere die positiven wirtschaftlichen Effekte wie höhere Steuereinnahmen oder direkte und indi-

- Dramatic Reduction in Production Activities Despite Worldwide Box Office Record Highs
- Rising Competition from Subsidy Schemes and Stage Operators
- Changes in Film Production as 3D-Cinema Catches On

Movie boom in a crisis year: The Motion Picture Association of America (MPAA) calculated an increase of worldwide box office of 7.6% or a total USD 29.9B for 2009. This is new record high. Simultaneously, however, a sudden collapse of film production activity appears paradoxical. The aftermath of the international financial crisis and U.S. union strikes have led to a worldwide reduction of production activity and to various postponements. Compared to 2007, U.S. producers made 25.5% fewer films in 2009 (source: MPAA – Theatrical Market Statistics 2009). The U.S. Writer's Guild strike 2007/2008 alone caused worldwide damages of an estimated USD 2.5B.

With an overall economic recovery and an end of the financial crisis, we currently expect an increase in the number of film productions. The film industry has become a global industry. Internationally marketable films are increasingly shot on international locations with co-production partners in each country. The market defines where theatrical big-budget productions end up being made. Local film subsidy is often the decisive factor. A growing number of countries compete with new subsidy schemes that are designed to lower production costs by 15% to over 25%. In 2009, new subsidy schemes were introduced in countries like Italy, Czech Republic, or Austria. Each country implements these schemes hoping for economic benefits, increased tax revenue, new jobs, an influx of new competency in the latest technical production standards for local crews and cultural growth.

With regards to technological development, the rise of 3D-cinema has caused fundamental change in

rekte Beschäftigungseffekte eine wesentliche Rolle. Im Technikbereich wird das 3D-Kino eine tief greifende Veränderung des Filmemachens und des Filmkonsums mit sich bringen. Die MPAA hat errechnet, dass bereits in 2009 elf Prozent der US-Umsätze mit 3D-Filmen erzielt wurden, im Jahr 2008 waren es lediglich zwei Prozent. Die Einspielergebnisse der 3D-Produktionen *Avatar* und *Alice im Wunderland* haben Meilensteine gesetzt. Die Digitalisierung wird dabei auch eine tief greifende Veränderung der Filmproduktion verursachen (Quelle: Screendigest – Global Media Intelligence, 2010). Produzenten benötigen entsprechende Atelier- und Studiokapazitäten, die für digitale Dreharbeiten geeignet sind. Studio Babelsberg steht hier weltweit im Wettbewerb mit anderen großen Studiokomplexen. Neben den Major-Studios mit ihren eigenen Facilities in Los Angeles (Universal, Warner Bros. etc.), sind dies vor allem die europäischen Filmstudios wie Pinewood Shepperton in London, die Barrandov Studios in Prag, Ciudad de la Luz in Alicante, Cinecittà in Rom sowie die Korda Studios bei Budapest.

In Frankreich nahe Paris und in Südafrika nahe Kapstadt befinden sich nach wie vor weitere Studio-komplexe in Planung. Wir nehmen verstärkt wahr, dass weitere deutsche Studiobetreiber versuchen, internationale Großproduktionen für ihre Standorte zu gewinnen und strategische Partnerschaften suchen. Auslöser dafür ist der Erfolg des seit 2007 wirksamen Deutschen Filmförderfonds (DFFF), der zusammen mit den regionalen Fördersystemen eine ausgezeichnete - international gelobte - Förderstruktur bietet. Allein durch den DFFF verringert sich das Herstellungskostenniveau bei Produktionen, die in Deutschland durchgeführt werden, um bis zu 20 %. Neben den Förderungen gibt es jedoch eine Vielzahl weiterer Einflussfaktoren wie Drehbuchanforderungen, Motivauswahl, Interesse an der Stadt/Region, Infrastruktur, Unterbringungskosten Cast & Crew, Währungskurse, die für eine Standortentscheidung relevant sind. Diesbezüglich kann der Standort Berlin-Brandenburg häufig positiv punkten.

film production and film consumption. The MPAA estimates that already in 2009, eleven percent of US box office came from 3D showings, as opposed to a mere two percent in 2008. The box office earnings of such 3D productions as *Avatar* and *Alice in Wonderland* have set new milestones. The move towards digital filmmaking will add another significant element of change to the industry (source: Screendigest – Global Media Intelligence, 2010). Producers require appropriate sound stages that are adequately suited for digital film production. Studio Babelsberg remains in worldwide competition with other large studio complexes. Aside from the major studios with their own facilities in Los Angeles (Universal, Warner Bros., etc.), these include first and foremost European film studios such as Pinewood Shepperton in London, Barrandov Studios in Prague, Ciudad de la Luz in Alicante, Cinecittà in Rome and Korda Studios in Budapest.

There are new studio complexes in various planning stages outside Paris, France and Capetown, South Africa. We are convinced that other German studio providers will seek out international big-budget productions for their production locations and try to form strategic partnerships. This development follows the great success of the German Federal Film Fund (DFFF), implemented in 2007, which together with the regional subsidy funds had provided Germany with a first-rate, internationally commended subsidy structure. The DFFF alone can lower costs for productions in Germany by up to 20%. In addition to subsidies, a number of other decisive factors play a key role when selecting a production location, which include script requirements, variety of available shooting locations, a general interest in a specific city or region, local infrastructure, hotel costs for cast and crew, currency exchange rates, etc. In these areas Berlin-Brandenburg oftentimes ranks amongst the top.

Wachstumsstrategie Growth Strategy

- Akquisition von Filmprojekten und höchstmögliche Auslastung aller Geschäftsfelder
- Erhöhung der Attraktivität durch neue Angebote
- Verstärktes Engagement im Bereich Koproduktionen
- Expansion durch strategische Partnerschaften und Kooperationen

Im Akquisitionsfokus von Studio Babelsberg stehen nach wie vor internationale sowie nationale Kino- und TV-Produktionen. Ziel ist es, alle Geschäftsbereiche über diese Produktionsaufträge bestmöglich auszulasten, die Deckungsbeiträge zu optimieren und unsere Position als verlässlicher Produktionsdienstleister weiter international und national zu stärken.

Wir sind der größte an einem Standort zusammenhängende Studiokomplex in Europa. Wir bieten sowohl ausstattungsintensiven als auch 3D- und/oder auf Green- und Blue Screen-ausgerichteten Filmproduktionen optimale Bedingungen. Insbesondere mit unserem integrierten Art Department und seinen angeschlossenen Werkstätten und Vorbauhallen können wir einen effektiven Workflow gewährleisten. Durch neue Angebote wie ein hydraulisches Flugzeugset sowie zwei neue Wassertanks für Unterwasser- und Action-Aufnahmen erhöhen wir sukzessive unsere Attraktivität für Filmemacher.

Strategisch setzen wir auf die Ausweitung der Zusammenarbeit mit international ausgerichteten Produzenten und den Abschluss von Kooperationen. Bereits Ende 2008 haben wir eine strategische Partnerschaft mit dem Hollywood-Erfolgsproduzenten Joel Silver abgeschlossen. Studio Babelsberg steuert einen Teil der Finanzierung von den geplanten 15 Produktionen (sog. „Dark Castle Entertainment Slate“) bei und ist an den Verwertungserlösen beteiligt. Mit *Ninja Assassin*, *Unknown White Male* und *The Apparition* konnten wir bereits drei Dark

- Acquire film projects and maximize workload for each business unit
- Attract new clients with new services
- Increase co-production activities
- Expand by forming strategic partnerships and joining cooperation partners

International and domestic cinema and television productions remain at the heart of Studio Babelsberg's acquisition efforts. It is our goal to attract production orders for all business units and optimize each unit's contribution margin while strengthening our position as reliable production services provider both domestically and internationally.

We operate the largest contiguous studio complex in Europe. We offer optimal production conditions for film shoots with special requirements such as construction-intensive productions and 3D- and/or green and blue screen photography. We can provide a steady and reliable workflow, especially thanks to our integrated Art Department and its on-site workshops and assembly shops. The Studio continues to become more attractive to filmmakers by adding new facilities, including a hydraulic airplane interior set as well as two new water tanks for underwater and action filming.

We have made it our strategic goal to expand our collaboration with internationally operating producers and enter new cooperation agreements. At the end of 2008, we were excited to form such a strategic partnership with Hollywood producer Joel Silver. Studio Babelsberg contributes a share of the financing of his latest production slate that is scheduled to produce 15 feature films under "Dark Castle Entertainment" label, allowing the Studio to participate in distribution overages. *Ninja Assassin*, *Unknown White Male* and *The Apparition* were the first three Dark Castle productions brought to Babelsberg. We



Studio Babelsberg baut kontinuierlich seine Angebote für nationale und internationale Filmproduktionen aus. Studio Babelsberg continuously expands the range of services offered to German and international film productions.



Castle-Filme nach Babelsberg holen. Über ähnliche renditeorientierte Beteiligungen führen wir mit potenziellen Partnern derzeit wieder Gespräche. Diese Verhandlungen stockten aufgrund der internationalen Finanz- und Bankenkrise.

Auch zukünftig wird Studio Babelsberg in Erfolg versprechende Filmproduktionen investieren und das Engagement als Koproduzent für in Planung befindliche nationale und internationale Produktionen ausweiten. Im Zentrum des Interesses stehen Produktionen, die vollständig oder zum Teil am Standort Babelsberg umgesetzt werden.

have recently begun talks with potential partners to form similar yield oriented partnerships. However, these negotiations are currently on hold due to the worldwide financial crisis.

Studio Babelsberg will continue to invest in promising film productions and increase its participation as co-producer of upcoming domestic and international projects. Our focus remains on such productions that can be shot either in part or entirely at Studio Babelsberg.

Die Aktie Our Share

Die Aktien von Studio Babelsberg werden seit April 2005 an der Frankfurter Wertpapierbörse im Freiverkehr gehandelt.

Studio Babelsberg shares have been traded at the Frankfurt Stock Exchange since April 2005.



Wichtige Aktienkennzahlen: Important Share Figures:

ISIN	ISIN	DE000A0D9UR4
WKN	WKN	A0D9UR
Reuters	Reuters	BG1G.DE
Bloomberg	Bloomberg	BG1
Marktsegment	Market Segment	Open Market Open Market
Aktientyp	Share Type	Inhaber-Stammaktien Bearer Share
2009		
Schlusskurs	Closing Share Price	2,02 EUR EUR 2.02
Kurshoch	Annual High	2,82 EUR EUR 2.82
Kurstief	Annual Low	1,76 EUR EUR 1.76
Grundkapital	Equity Capital	16.499.990 EUR EUR 16,499,990

Das Börsenjahr 2009 war von vielen Überraschungen geprägt. Bis Anfang März herrschte aufgrund der internationalen Wirtschafts- und Finanzkrise Weltuntergangsstimmung an den Aktienmärkten. Der DAX markierte am 6. März mit 3.666 Punkten seinen niedrigsten Stand in der Finanzkrise. Nur das Interventionsprogramm der Regierungen der führenden Wirtschaftsnationen und deren Notenbanken führte mit umfassenden Konjunkturprogrammen zu einer allmählichen Besserung der Konjunktur ab Mitte März. Daraufhin legten die Aktienkurse weltweit wieder zu. Für das Gesamtjahr ergibt sich zum 31. Dezember 2009 ein Anstieg von 20 %.

Der Eröffnungskurs der Studio Babelsberg Aktie lag am 2. Januar 2009 bei 2,62 EUR. Die Aktie verlief bis Mitte Mai trotz Finanzkrise relativ konstant auf einem Niveau um 2,60 Euro – mit einem Jahreshoch von 2,82 Euro am 28. Januar. Ab Ende Mai fiel der Kurs auf ein Niveau um 2,00 Euro, auf dem er sich bis zum Ende des Geschäftsjahres einpendelte (siehe

The trading year 2009 was filled with surprises. Until March, the international economic and financial crisis caused significant pessimism at markets around the globe. The German Share Index (DAX) reached its lowest point since the onset of the financial crisis on March 6, hitting 3,666 points. Markets only gradually began to recover starting mid-March after the leading industrial nations and their central banks introduced economic relief programs. Share prices worldwide began to recover. Until December 31, 2009, markets recovered 20% in value since the beginning of the year.

The opening share price of Studio Babelsberg shares was EUR 2.62 on January 2, 2009. Despite the financial crisis, share prices remained relatively stable at EUR 2.60 through mid-May, after hitting an annual high of EUR 2.82 on January 28. After May, prices fell to around EUR 2.00 and remained stable until the end of the fiscal year (see chart). The closing price on December 30 was EUR 2.02. The average

he Chart). Der Schlusskurs am 30. Dezember lag bei 2,02 EUR. Das durchschnittliche Handelsvolumen in XETRA lag bei rund 4.000 Stück pro Tag. Das Jahrestief betrug am 18. August 1,76 EUR.

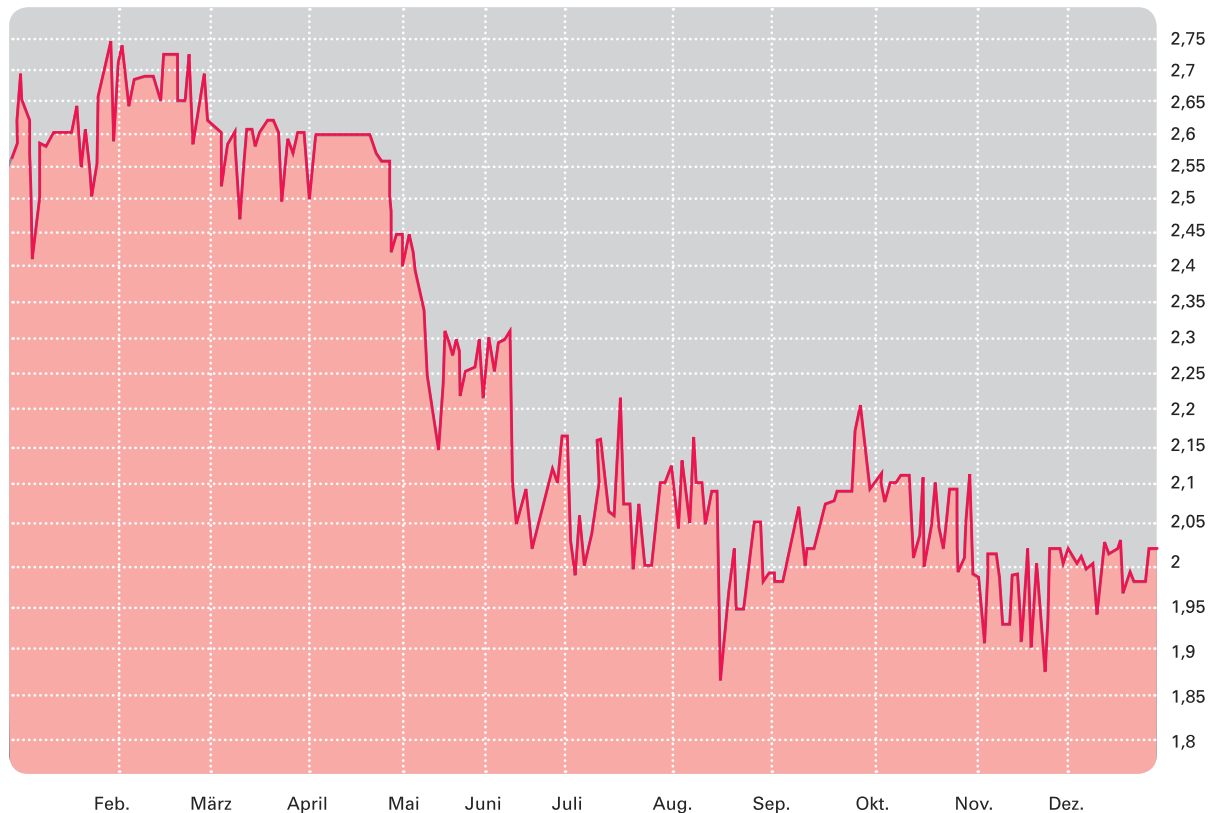
Ein eigener Investor Relations-Bereich unter www.studiobabelsberg.com/ir gibt Interessenten jederzeit die Möglichkeit, sich über unsere Aktie und unser Geschäftsmodell zu informieren und mit uns in Kontakt zu treten.

rage trade volume in XETRA amounted to roughly 4,000 shares per day. The annual low was recorded on August 18 at EUR 1.76.

An especially dedicated investor relations area at www.studiobabelsberg.com/ir gives current information regarding our share and business model and provides access to contact Studio Babelsberg.

Verlauf der Aktie der Studio Babelsberg AG im Jahr 2009: Development of the Studio Babelsberg AG Share over the Course of 2009:

■ Studio Babelsberg (XETRA)



Vorstand und Aufsichtsrat Management and Board of Supervisors



Dr. Carl L. Wobcken
Vorstandsvorsitzender
President and Chief Executive Officer



Dr. Christian Franckenstein
Vorsitzender des Aufsichtsrats
Chairman of the Board of Supervisors



Christoph Fisser
Stellv. Vorstandsvorsitzender
Vice President and Chief Operating Officer



Dr. Roland Folz
Stellv. Vorsitzender des Aufsichtsrats
Vice Chairman of the Board of Supervisors

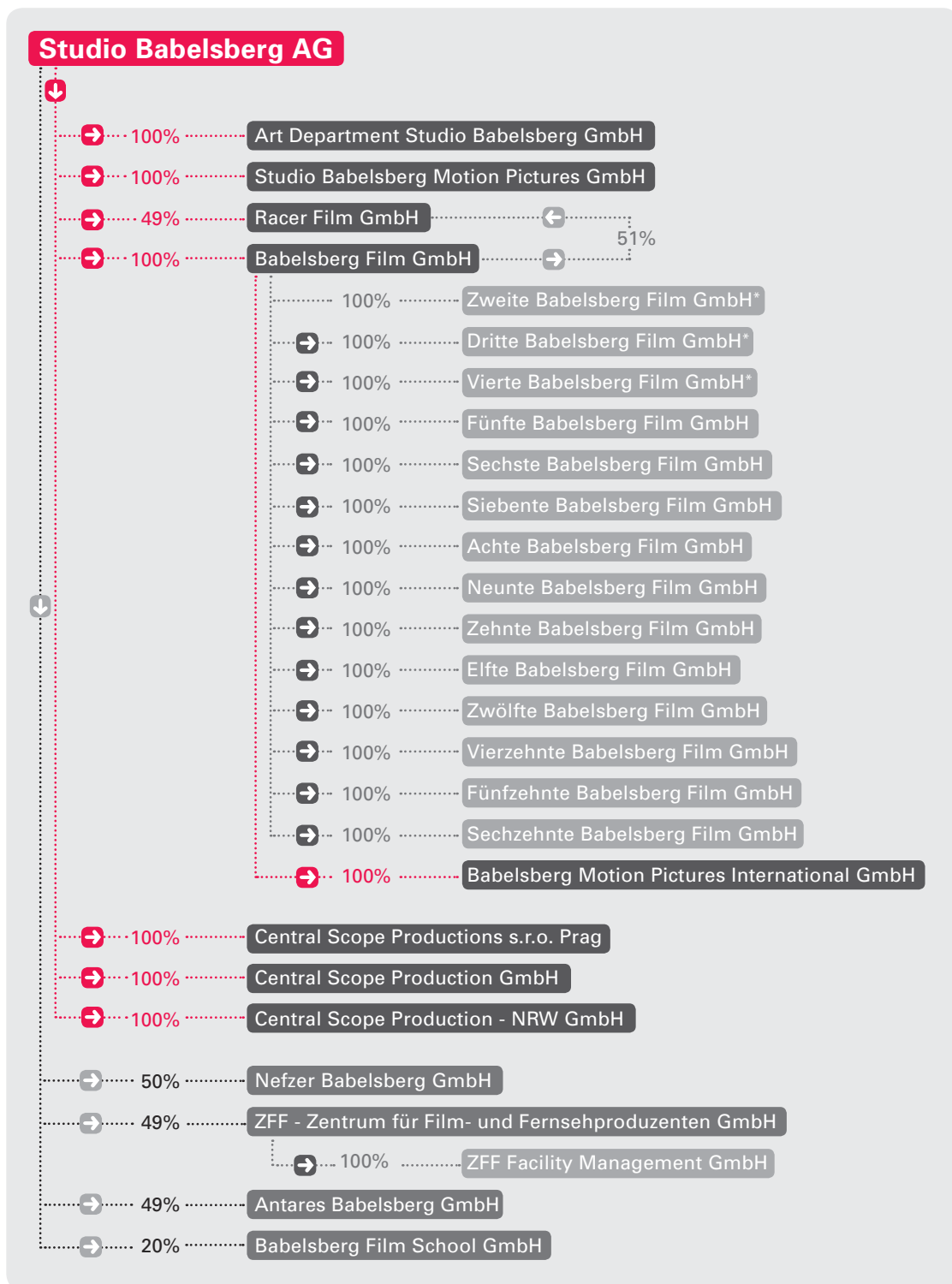


Marius Schwarz
Finanzvorstand
Chief Financial Officer



Dr. Bertrand Malmendier
Aufsichtsrat
Member of the Board of Supervisors

Organigramm Organization Chart



*Mit Wirkung zum 01.01.2010 sind die 2., 3. und 4. Babelsberg Film GmbHs mit der Muttergesellschaft Babelsberg Film GmbH verschmolzen.

*As of 01/01/2010, 2nd, 3rd and 4th Babelsberg Film GmbHs merged with parent company Babelsberg Film GmbH.

Lagebericht

Status Report

Studio Babelsberg AG, Potsdam Bericht über die Lage der Gesellschaft und des Konzerns für 2009

A. Darstellung des Geschäftsverlaufs

1. Geschäftsfeld

Studio Babelsberg ist das weltweit älteste Großatelier-Filmstudio und sieht sich heute als professioneller Produktionsdienstleister für nationale und internationale Filmproduktionen. Seit 1912 wird in Babelsberg Filmgeschichte geschrieben. Unzählige namhafte Filmemacher haben in Babelsberg Station gemacht und legendäre Filme produziert. So entstanden unter anderem Fritz Langs Klassiker *Metropolis* sowie Josef von Sternbergs *Der blaue Engel* mit Marlene Dietrich in Babelsberg. Zusammen mit seinen Partnern deckt Studio Babelsberg alle Phasen und Bereiche der Filmproduktion an einem Standort ab. 16 Ateliers und Studios, diverse Backlots und Außenkulissen auf über 156.000 m² und attraktive Drehorte auf kurzen Wegen vor den Toren Berlins mit all seinen Angeboten und Verbindungen bieten optimale Bedingungen. Die Bandbreite der Dienstleistungen reicht vom ersten Location-Scouting, der ausführenden Produzententätigkeit (Umsetzung der Dreharbeiten), Produktionsorganisation und -controlling, einem großflächigen Studio- und Technikangebot bis hin zu weitreichenden Kulissenbau- und Ausstattungsmöglichkeiten. Bei großen internationalen Koproduktionen ist Studio Babelsberg in der Regel Generalübernehmer der gesamten Leistungserbringung in eigens hierfür gegründeten Gesellschaften.

2. Wesentliche Änderungen

2009 hat Studio Babelsberg als ausführende Produktionsfirma die Filme *Inglourious Basterds* (Regie: Quentin Tarantino) und *Der Ghostwriter* (Regie: Roman Polanski) produziert. Zum Zwecke der Durchführung der Dreharbeiten wurden bereits Ende 2008 die GmbHs 10. und 11. Babelsberg Film GmbH gegründet. Darüber hinaus war Studio Babelsberg als Dienstleister und/oder Vermieter von Studio- und Außenflächen für die deutschen Filmproduktionen *Boxhagener Platz* (Produktion: Claussen+Wöbke+Putz Filmproduktion), *Jerry Cotton* (Rat Pack Filmproduktion),

Studio Babelsberg AG, Potsdam Report on the Status of the Corporation and the Group for 2009

A. Portrayal of the Course of Business

1. Business field

Studio Babelsberg is the world's oldest large-scale film studio and has now evolved to become a professional production services provider for national and international film production. Since 1912, film history has been made at Babelsberg. Countless renowned filmmakers have come to work at the Studio to produce legendary films, including Fritz Lang's classic *Metropolis* and Josef von Sternberg's *The Blue Angel* featuring Marlene Dietrich. Together with its partners, Studio Babelsberg covers all phases and areas of film production in one location. Our 16 sound stages, various back-lots and exterior sets on a 39 acre lot, and attractive film locations a short distance from Berlin (with all the city has to offer), provide ideal production conditions. Our range of services covers initial location scouting, lead production responsibilities (the actual implementation and oversight over principle photography), production management and controlling, a large selection of stages and equipment, as well as set construction and dressing. In the case of large-scale international co-productions, Studio Babelsberg generally takes on the responsibility of all services via separate single purpose entities.

2. Significant Changes

In 2009, Studio Babelsberg produced the feature films *Inglourious Basterds* (directed by Quentin Tarantino) and *The Ghost Writer* (directed by Roman Polanski). For the purpose of carrying out these productions, the separate single purpose entities 10. and 11. Babelsberg Film GmbH were formed by the end of 2008. In addition, Studio Babelsberg provided production services and/or rented out studio and back lot space to German-language film productions *Boxhagener Platz* (produced by Claussen+Wöbke+Putz Filmproduktion), *Jerry Cotton* (produced by Rat Pack Filmproduktion), *2030 – Ausbeutung der Enkel* (produced by Regina Ziegler Film), *Lilly the Witch - Journey to Mandolan* (produced by Blue Eyes Fiction, Trixter), *Go West – Freiheit*

2030 – Ausbeutung der Enkel (Produktion: Regina Ziegler Film), Hexe Lilli – Die Reise nach Mandolan (Produktion: Blue Eyes Fiction, Trixter), Go West – Freiheit um jeden Preis (Produktion: teamWorx), Vom Glück nur ein Schatten (Produktion: teamWorx), Wir sind die Nacht (Produktion: Rat Pack Film) tätig. Bei den Filmen Hexe Lilli – Die Reise nach Mandolan, Jerry Cotton sowie Boxhagener Platz ist Studio Babelsberg zudem Koproduzent.

3. Marktposition

Ohne die langfristig verpachteten und von Studio Berlin Adlershof betriebenen vier Studios des Zentrums für Film und Fernsehen verfügt die Studio Babelsberg AG über 16 Studios mit insgesamt mehr als 25.000 m² Studiofläche. Damit steht an diesem Standort das größte Angebot an Studioflächen für Kinoproduktionen in Deutschland zur Verfügung.

2009 wurden durch den Studio Babelsberg Konzern Investitionen in Sachanlagen und immaterielle Vermögensgegenstände in Höhe von 506,0 TEUR insbesondere zur Verbesserung der Infrastruktur getätigt. Des Weiteren wurden die Kosten für ein Drehbuch der Racer Film GmbH in Höhe von 222 TEUR aus den sonstigen Vermögensgegenständen in die immateriellen Vermögensgegenstände aufgrund einer Nutzungsänderung umgegliedert. Die Art Department Studio Babelsberg GmbH investierte insbesondere für eine CNC Fräse 319,1 TEUR.

Da die Studio Babelsberg AG schuldenfrei ist, müssen keine Kapitalkosten erwirtschaftet werden, womit sich ein großer Vorteil gegenüber Konkurrenzgebern in Drittländern ergibt. Diese Mitbewerber haben in der Regel ein erheblich niedrigeres Lohnniveau. Aus diesem Grund sind möglichst effiziente Produktionsstrukturen entscheidend. Neben den Lohnkosten sind häufig aber auch nicht direkt beeinflussbare Faktoren wie Steuervorteile und Förderbedingungen sowie allgemeine Standortentscheidungen (Hotelkosten, Interesse an der Stadt/Region, Motivauswahl) für Produktionsentscheidungen budgetmäßig großer internationaler Filme (20 - 150 Mio. EUR) relevant. Hier kann der Standort Berlin-Brandenburg häufig positiv punkten. Zudem kann Studio Babelsberg durch das große Flächenangebot parallel mehrere Produktionen bearbeiten und ist logistisch in der Lage, bei ausstattungsintensiven Filmprojekten die Leistungen effizient und im vorgegebenen Zeitrahmen zu liefern. Bei größeren Produktionen ist gegenüber osteuropäischen Mitbewerbern dieser Aspekt des effizienten „build up and knock down“ Prozesses oft wichtiger als der Lohnkostenaspekt.

Nach heutiger Sicht werden im ersten Halbjahr 2010 vier internationale Filme amerikanischer Produzenten ganz bzw. zum Teil in Babelsberg produziert. Für das zweite Halbjahr werden augenblicklich aussichtsreiche Gespräche und Verhandlungen über weitere Projekte geführt.

um jeden Preis (produced by teamWorx), Vom Glück nur ein Schatten (produced by teamWorx), Wir sind die Nacht (produced by Rat Pack Film). Studio Babelsberg has also invested as co-producer in the feature films Hexe Lilli – Die Reise nach Mandolan, Jerry Cotton as well as Boxhagener Platz.

3. Market Position

Studio Babelsberg AG owns and operates 16 sound stages with a total of 270,000 square feet of combined floor space, not counting the four television stages at the “Zentrum für Film und Fernsehen” complex that are rented out to third parties (Studio Berlin Adlershof) on the basis of a long-term lease. Altogether, Studio Babelsberg AG owns and operates Germany’s largest studio complex.

In 2009, the Studio Babelsberg Group invested 506K Euro in fixed and intangible assets, with a particular focus on advancing the Studio’s infrastructure. Furthermore, the costs for a screenplay by Racer Film GmbH in the amount of 222K Euro were reattributed from other assets to intangible assets based on a change of use. Art Department Studio Babelsberg GmbH invested 319.1K Euro by purchasing a CNC mill.

As Studio Babelsberg AG is debt free, no interest had to be paid, marking a significant advantage over its foreign competitors. Such competitors generally pay considerably lower wages. Therefore, an efficient production infrastructure is essential to compete. Aside from labor costs, oftentimes, external factors play a key role in choice of Studio partners of big-budget international films (20M-150M Euro), including tax-advantages and subsidies as well as general location choices (based on hotel costs, an interest in a particular city/region, choice of film locations). In these areas, region Berlin-Brandenburg scores very high. Additionally, Studio Babelsberg can service several productions simultaneously due to its size, while offering superior logistical services that are crucial to deliver expansively dressed film-shoots on time. In big-budget productions, the efficiency of “build up and knock down” processes oftentimes factors in substantially more than labor costs.

As of today, four international motion pictures by U.S. producers will be produced entirely or in part on our lot within the first half of 2010. Currently, negotiations are being finalized to acquire further projects for the second half of the year.

4. Investitionen

In 2009 wurde in folgenden Bereichen der Schwerpunkt der Investitionen in Sachanlagen und immaterielle Vermögensgegenstände gesetzt:

2009	TEUR
1. Studio Babelsberg AG (Brandmeldeanlage, EDV-Equipment, Betriebs- und Geschäftsausstattung)	186,6
2. Ausstattungsbereich ADSB GmbH	319,1
3. Umgliederung Filmdrehbuch (Racer Film GmbH)	222,0
Studio Babelsberg Konzern (insgesamt)	727,7

4. Investments

In 2009, investments were focused on fixed and intangible assets:

2009	EUR x 1000
1. Studio Babelsberg AG (fire alarm, computer equipment, furniture, and other fixed assets)	186.6
2. Set Dressing ADSB GmbH	319.1
3. Reallocated Screenplay (Racer Film GmbH)	222.0
Studio Group (total)	727.7

5. Mitarbeiter

Zum 31. Dezember 2009 beschäftigten die Studio Babelsberg AG und ihre Tochtergesellschaften folgende Mitarbeiter:

	31.12.2009
Studio Babelsberg AG	47
Studiobetrieb	7
Kostüm-/Requisitenfundus	26
Verwaltung	14
Studio Babelsberg Motion Pictures GmbH	4
Art Department Studio Babelsberg GmbH	31
-zzgl. filmprojekt-bezogene befristete Mitarbeiter	14
-zzgl. Auszubildende	7
Central Scope Production GmbH	1
-zzgl. filmprojekt-bezogene befristete Mitarbeiter	81
-zzgl. Auszubildende	3
Babelsberg Film GmbH	3
Studio Babelsberg Konzern (insgesamt)	86
-zzgl. filmprojekt-bezogene befristete Mitarbeiter	95
-zzgl. Auszubildende	10

5. Employees

As of December 31, 2009 Studio Babelsberg AG and its subsidiaries employed the following number of staff:

	12/31/2009
Studio Babelsberg AG	47
Stage Operations	7
Wardrobe/Props Warehouse	26
Administration	14
Studio Babelsberg Motion Pictures GmbH	4
Art Department Studio Babelsberg GmbH	31
-plus temporary employees for individual film projects	14
-plus Apprentices	7
Central Scope Production GmbH	1
-plus temporary employees for individual film projects	81
-plus Apprentices	3
Babelsberg Film GmbH	3
Studio Babelsberg Group (total)	86
-plus temporary employees for individual film projects	95
-plus Apprentices	10

B. Darstellung der Vermögens-, Finanz- und Ertragslage

1. Bilanz

Zum 31.12.2009 wurde auf Ebene der Studio Babelsberg AG ein vollkonsolidierter Konzernabschluss mit einer Bilanzsumme von 44,3 Mio. EUR (Vj. 86,4 Mio. EUR) erstellt. Der Rückgang beruht im Wesentlichen auf dem Abgang der bis zum vorangegangenen Bilanzstichtag angefallenen Produktionskosten bei dem Filmprojekt *Inglourious Basterds* (34 Mio. EUR). Die liquiden Mittel haben sich aufgrund der unerwartet schlechten Geschäftsentwicklung sowie der Dividendenausschüttung von 1,57 Mio. EUR um 5,7 Mio. EUR vermindert. Zum Jahresende 2009 verfügte Studio Babelsberg AG mit ihren Tochtergesellschaften über liquide Mittel von 6,5 Mio. EUR, die allerdings zum größeren Teil Anzahlungen für Filmproduktionen darstellen. Studio Babelsberg AG ist schuldenfrei und konnte die Investitionen 2009 aus Eigenmitteln finanzieren.

Zum 31.12.2009 bestand das Sachanlagevermögen der Studio Babelsberg AG sowie des gesamten Konzerns im Wesentlichen zu 85,7 % (Vj. 84,3 %) aus Grundstücken und Bauten (18,6 Mio. EUR; Vj. 19,1 Mio. EUR).

In den sonstigen Vermögensgegenständen des Konzerns in Höhe von 1,9 Mio. EUR sind Forderungen gegen die ILB und den DFFF aus Fördermitteln (284 TEUR) und Forderungen gegen das Finanzamt aus Steuererstattungsansprüchen (406 TEUR) sowie Vorschüsse und Vorauslagungen der ProduktionsBFs in Höhe von 449 TEUR enthalten.

2. Gewinn- und Verlustrechnung

Die Studio Babelsberg Gruppe erzielte nach dem erfreulichen Ergebnis des Jahres 2008 (Konzernergebnis 2,9 Mio. EUR) einen Verlust in Höhe von 2,4 Mio. EUR (Einzelabschluss der Studio Babelsberg AG Verlust 2,9 Mio. EUR, Vj. Gewinn 3,5 Mio. EUR).

Das Konzernergebnis 2009 ist im Wesentlichen auf ein negatives Ergebnis aus der gewöhnlichen Geschäftstätigkeit von 1,9 Mio. EUR (Vj. +3,2 Mio. EUR) zurückzuführen. Ursächlich für diesen Rückgang war vor allem, dass im Jahr 2009 nur zwei größere internationale Kinoproduktionen in Studio Babelsberg durchgeführt wurden. Hier zeigte sich, dass die internationale Finanzkrise zu einer erheblichen Verschlechterung der Finanzierungsbedingungen für Kinoproduktionen geführt hat. Zudem spürte Studio Babelsberg die Auswirkungen des Drehbuchautorenstreiks 2007/2008, der weltweit einen Schaden von geschätzt 2,5 Mrd. US-Dollar verursacht hat, sowie des drohenden Streiks der US-Schauspieler-Gewerkschaft in 2008, der zahlreiche große Filmprojekte auf Eis gelegt hat. Wie oben ausgeführt, scheint die Anzahl der Produktionen aber bereits in 2010 wieder zuzunehmen, zumal die Kinowirtschaft im Jahre 2009 sehr erfolgreich hinsichtlich der Auswertungserfolge war. So war 2009 das umsatzstärkste Jahr an den amerikanischen Kinokassen.

B. Presentation of Assets, Finances and Income Situation

1. Balance Sheet

As of December 31, 2008, Studio Babelsberg AG prepared a consolidated financial statement for the group that totaled EUR44.3M over EUR86.4M the year before. The reduction is mainly attributable to a debit of production costs for the film project *Inglourious Basterds* until the key date (EUR34M). Liquid assets have been reduced by EUR5.7M due to the unexpectedly poor business performance and the dividend pay-out of EUR1.57M. At the end of 2009, Studio Babelsberg AG and its subsidiaries totaled EUR6.5M of liquid assets, which mainly constitute down payments for film productions. Studio Babelsberg AG is debt-free and was able to finance investments in 2009 from its own capital.

As of December 31, 2009, Studio Babelsberg AG and its subsidiaries' fixed assets consisted mainly of real estate and buildings 85.7% (vs. 84.3% in 2008), i.e. EUR18.6M (vs. EUR19.1M in 2008).

Miscellaneous assets of EUR1.9M of the group refer to receivables from the ILB and DFFF subsidies (EUR284K) and from tax refund of the Ministry of Finances (EUR406K) as well as advances and disbursements for ongoing productions in the amount of EUR449K.

2. Profit and Loss Statement

After a successful year in 2008 (group profits: EUR2.9M), Studio Babelsberg sustained losses in the amount of -EUR2.4M (individual company losses of Studio Babelsberg AG: -EUR2.9 vs. profits of EUR3.5 in 2008).

The results of 2009 are mainly attributable to losses from the group's core business amounting to -EUR1.9M (vs. +EUR3.2M in 2008). Only two big-budget international co-productions were filmed at Studio Babelsberg leading to the drop in profits. The worldwide financial crisis was largely responsible for a significant shortage of film financing for feature film productions. In addition, a strike by the U.S. Writers Guild in 2007/2008 caused an estimated damage to film industry globally of US\$ 2.5B, which coincided with a threat of a strike by the U.S. Screen Actors Guild in 2008 which forced numerous big-budget productions to postpone beginning production. As mentioned above, the number of productions seems to recover in 2010 driven by strong box-office earnings in 2009, which marked the year with the highest revenue at the U.S. box-office ever.

After principal photography on *The Ghost Writer* was concluded, the production facilities of Studio Babelsberg Group were used only to a marginal degree leading Studio Babelsberg AG to move the majority of its staff onto a 50% reduced work-hour schedule for the last four months in 2009.

The total revenue of Studio Babelsberg Group increased from EUR65.9M in 2008 to EUR75.6M of which EUR52.9M

Die Produktionskapazitäten der Studio Babelsberg Gruppe waren nach Beendigung der Dreharbeiten der Produktion *Der Ghostwriter* nur mehr zu einem sehr geringen Teil ausgelastet, so dass die Studio Babelsberg AG für die letzten vier Monate 2009 für die Mehrzahl der Mitarbeiter Kurzarbeit von bis zu 50 % angemeldet hat. Der Gesamtumsatz der Studio Babelsberg Gruppe erhöhte sich gegenüber 2008 von 65,9 Mio. EUR auf 75,6 Mio. EUR, von denen entfallen 52,9 Mio. EUR auf die mit der Fertigstellung der Produktion *Inglourious Basterds* entstandenen Umsatzerlöse. Die Umsatzerlöse der Studio Babelsberg AG sind um 3,5 Mio. EUR auf 5,3 Mio. EUR gesunken. Ursächlich hierfür waren die auf Grund der geringeren Kapazitätsauslastung erheblich reduzierten Umsatzerlöse aus der Studiovermietung. Die Ergebnisverschlechterung ist darüber hinaus durch das in 2009 um 4,4 Mio. EUR stark verminderte Finanz- und Beteiligungsergebnis, insbesondere aufgrund von höheren Gewinnabführungen von Tochtergesellschaften im Vorjahr, verursacht worden.

In den Aufwendungen für bezogene Leistungen des Konzerns sind überwiegend Filmproduktionskosten ausgewiesen.

Durch die geringere Produktionstätigkeit reduzierte sich auch der Personalaufwand im Konzern von 17,7 Mio. EUR auf 9,9 Mio. EUR.

In den Abschreibungen des Konzerns in Höhe von 1,6 Mio. EUR sind außerplanmäßige Abschreibungen auf das Anlagevermögen in Höhe von 50 T EUR enthalten.

Der seitens der EuroArts Medien gegenüber der Studio Babelsberg AG geführte Rechtsstreit wurde außergerichtlich beigelegt. Die Abschlusszahlungen sind durch die EuroArts Medien GmbH erfolgt. Ein wesentlicher Grund für die Ergebnisverschlechterung sind die Ausfälle von Mietzahlungen der Tochtergesellschaften von EuroArts Medien. Das Haus 4 wird voraussichtlich wieder ab Mitte 2010 vermietbar sein und zu entsprechenden Mieterlösen führen. Ebenso ist beabsichtigt, das Tonkreuz mit seinen 4 Studios zukünftig wieder für Fernsehproduktionen zu vermieten. Im Frühjahr 2009 war in diesem Komplex die Telenovela *Wege zum Glück* ausgelaufen und wurde nicht wieder vermietet. Insgesamt haben der Gesellschaft in 2009 hierdurch deckungsbeitragintensive Mieteinnahmen in Höhe von monatlich 135 TEUR (Haus 4 + Tonkreuz) gefehlt, die sich ergebnisverschlechternd ausgewirkt haben.

C. Wesentliche Chancen und Risiken der zukünftigen Entwicklung

Die seit 2007 wirksame neue deutsche Filmförderung durch den Deutschen Filmförderfonds (DFFF) verbessert die preisliche Konkurrenzfähigkeit der deutschen Spielfilmwirtschaft ganz erheblich. Auch für internationale Produktionen verringert sich durch den DFFF das Herstellungskostenniveau bei Produktionen, die in Deutschland durchgeführt werden, um bis zu 20 %. Die künftige Produktionskostenkonkurrenzfähigkeit ist daher wesentlich von der künftigen

are attributable to the completion of *Inglourious Basterds*. The sales revenue of Studio Babelsberg AG has decreased by EUR3.5M to EUR5.3M, based largely on the low revenue from stage rental. A further decline in profits of EUR4.4M was caused by the significantly reduced profit participation from subsidiaries in 2009 due to a higher profit transfer in the previous year.

Costs for services purchased by the group mainly refer to film production costs.

The reduced production activity led to lower labor costs to the Group of EUR9.9M vs. EUR17.7M, the year before.

The Group's accruals in the amount of EUR1.6M include extraordinary accruals on the business and company value in the amount of EUR50K. The legal dispute against Studio Babelsberg AG brought forth by EuroArts Medien was settled out of court. The closing payments were made by EuroArts Medien GmbH. A failure to meet rental payment obligations by EuroArts Medien's subsidiaries is the main cause for lowered profits. The respective real estate, House 4, is expected to be ready for new tenants by mid 2010 and produce respective rental-revenue. Furthermore, the Studio plans to rent out its 4 stages at Tonkreuz to television productions. Until Spring 2009, the now cancelled long-running telenovela *Wege zum Glück* staged its sets within the complex. Altogether, the two empty rental properties resulted in a monthly shortfall of EUR135K (House 4 + Tonkreuz) adding to the reduction in earnings.

C. Significant Opportunities and Risks of Future Developments

Germany's film subsidy provided by the German Federal Film Fund (DFFF) became effective in 2007 and has significantly enhanced the ability of Germany's feature film production sector to compete in the international marketplace. International productions that shoot in Germany receive up to a 20% credit on monies spent locally. The Studio's future ability to compete is thus largely dependent on the development of Germany's film subsidy sector and its rules and regulations, which will remain effective until at least 2012. However, film financing through sources of risk or other private equity has virtually come to a complete stop in the wake of the world-wide financial crisis. It cannot be determined at this point, if this will have a significant effect on the production volume of Hollywood studios. Studio Babelsberg's facilities will show a much higher rental-load in the first half of 2010 than in the previous year. The production volume of 2007 and 2008 cannot be guaranteed for the current year.

Studio Babelsberg AG already stands as Germany's premiere production service provider for international big-budget film productions, both in production management and stage rental. Further improvement of the Studio's business and its income largely depend on the green-light decisions of American studios (such as Paramount, Warner,

Entwicklung der Förderung selber bzw. der Förderrichtlinien abhängig. Augenblicklich sind diese bis 2012 gesichert. Allerdings ist die Finanzierung von Filmproduktionen mit Risiko- und sonstigem Fremdkapital im Zuge der Krise der Finanzmärkte weitgehend zum Erliegen gekommen. Ob sich dies auch signifikant auf die Produktionsvolumina der Hollywood-Studios weiterhin auswirken wird, ist zum heutigen Zeitpunkt noch nicht endgültig absehbar. Die Studiokapazitäten werden im ersten Halbjahr 2010 besser ausgelastet sein als im Vorjahr. Das Produktionsniveau von 2007 bzw. 2008 kann aber bis heute für das laufende Jahr nicht als gesichert eingestuft werden.

Da Studio Babelsberg AG eine weitgehende Alleinstellung in Deutschland bei Produktionsdienstleistungen für internationale Filmgroßproduktionen sowohl bei der Produktionsorganisation, wie auch dem Angebot an Studioflächen und dem Dekorationsbau hat, hängt die weitere Verbesserung der Auslastung und damit die Ergebnisentwicklung stark von Entscheidungen amerikanischer Studios (wie Paramount, Warner, Disney, New Line) ab, Filme in Deutschland zu produzieren. Neben geeigneten Motiven (Originalmotive, Studios) spielen im Wesentlichen Kostengesichtspunkte eine Rolle.

Die hier für Studio Babelsberg AG bestehenden Kostennachteile gegenüber vor allem osteuropäischen Anbietern werden zum Großteil durch die Filmförderung ausgeglichen. Allerdings wurden im Jahr 2009 vergleichbare Förderinstrumentarien in weiteren Ländern eingeführt (u. a. Italien, Tschechische Republik, Österreich).

Die im Jahr 2006 abgeschlossenen Mietverträge mit der Filmpark Babelsberg GmbH & Co. KG haben eine Mindestlaufzeit bis zum 31.12.2012. Ob sich bei einer Nichtverlängerung der Mietverträge seitens des Vermieters eine Verlagerung der Funden wirtschaftlich darstellen lässt, erscheint aus heutiger Sicht nicht gesichert.

Koproduktionen von Kino- und Fernsehfilmen sind kostenintensiv und mit einem entsprechenden finanziellen Risiko verbunden. Die Produktionskosten bei einem durchschnittlichen deutschen Film lagen in der Vergangenheit zwischen 2,5 Mio. EUR und 5,0 Mio. EUR; bei internationalen Produktionen betragen die Produktionskosten ein Vielfaches davon. Darüber hinaus besteht das Risiko von Budgetüberschreitungen und nicht termingerechter Fertigstellung. Das Fertigstellungs- und Budgetrisiko wird insbesondere im internationalen Bereich durch entsprechende Fertigstellungsgarantien abgedeckt. Studio Babelsberg hat bisher größere internationale Projekte nur realisiert, wenn eine vollständige Zwischenfinanzierung sowie entsprechende Fertigstellungsgarantien vorliegen.

Im Zuge der positiven Evaluierung des DFFF Fördersystems ist theoretisch denkbar, dass weitere deutsche Studiobetreiber ihre Kapazitäten erhöhen und somit ein für internationale Koproduktionen stärkerer Wettbewerb in Deutschland entsteht. Hier wurden insbesondere seitens der Bavaria Film in München und Studio Hamburg (Hamburg und Berlin) verstärkte Anstrengungen, internationale

Disney, New Line) to produce films in Germany. Aside from considerations given to finding suitable locations both to the viability of geographic locations and the workability of sound stages, the costs of production play a decisive role when considerations and/or final decisions are made with regards to production locations.

Studio Babelsberg AG's disadvantages over its mostly Eastern European competition are neutralized in large parts through state subsidies and incentive schemes. However, in 2009 comparable incentive schemes were introduced in other countries (including Italy, Czech Republic, Austria).

Rental agreements with Filmpark Babelsberg GmbH & Co KG were closed in 2006 and will not expire any earlier than 12/31/2010. Whether operating the props rental houses will remain profitable in case the rental agreement should not be extended after this time remains uncertain.

Co-productions of feature films and television productions are cost intensive and consequently attached to a certain risk. The production costs of an average German feature film in the past have run between EUR2.5M and EUR5.0M. International productions easily exceed those production costs by several times. Additionally, there is risk of overspending and failing to meet completion schedules. Completion and budget risks are secured through completion bonds in the international sector. Studio Babelsberg has only ever taken on international projects when cash flow financing and completion bonds were in place.

Because of the positive effects of the new DFFF incentive scheme, it is theoretically possible that other German studios may increase their capacities thus creating a stronger competition within Germany over international co-productions. Specifically Bavaria Film in Munich and Studio Hamburg (Hamburg and Berlin) have announced an increase in their efforts to acquire international feature film productions for their respective locations.

D. New Conditions After the End of the Financial Year

No particular movements within the business after the balance sheet date.

E. Forecast Report

The management board assumes a positive business development for the corporation and the group for the upcoming years.

Kinoproduktionen für die jeweiligen Standorte zu akquirieren, angekündigt.

D. Vorgänge nach Schluss des Geschäftsjahres

Nach dem Bilanzstichtag sind keine Vorgänge von besonderer Bedeutung eingetreten.

E. Prognosebericht

Der Vorstand geht für die kommenden Geschäftsjahre von einer positiven Entwicklung der Gesellschaft und des Konzerns aus.

F. Schlusserklärung nach § 312 Abs. 3 AktG

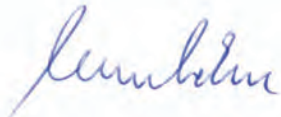
Unsere Gesellschaft Studio Babelsberg AG erhielt bei jedem im Bericht über Beziehungen zu verbundenen Unternehmen aufgeführten Rechtsgeschäft eine angemessene Gegenleistung. Berichtspflichtige Maßnahmen wurden weder getroffen noch unterlassen. Dieser Beurteilung liegen die Umstände zugrunde, die uns zum Zeitpunkt des Rechtsgeschäfts bekannt waren.

F. Conclusion according to Paragraph 312, section 3 AktG (“Aktengesetz”: German Stock Corporation Act)

Studio Babelsberg AG received at each legal transaction with affiliated companies cited in this report an equivalent consideration and was not discriminated by measures refrained or cited in this report. This conclusion is based on the circumstances that were known the moment the measures were under obligation to report.

Potsdam, März 2010

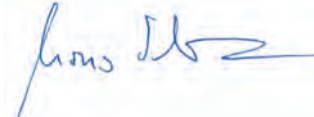
Studio Babelsberg AG



Dr. Carl L. Woebcken



Christoph Fisser



Marius Schwarz

Konzernjahresabschluss
Consolidated Financial Statement



Studio Babelsberg AG, Potsdam
Konzernbilanz zum 31. Dezember 2009

AKTIVA	TEUR	TEUR	31.12.2008 TEUR
A. ANLAGEVERMÖGEN			
I. Immaterielle Vermögensgegenstände			
1. Gewerbliche Schutzrechte und ähnliche Rechte und Werte sowie Lizenzen an solchen Rechten und Werten	261		73
2. Geschäfts- oder Firmenwert	13		25
		274	98
II. Sachanlagen			
1. Grundstücke, grundstücksgleiche Rechte und Bauten einschließlich der Bauten auf fremden Grundstücken	18.556		19.141
2. Technische Anlagen und Maschinen	2.710		3.062
3. Andere Anlagen, Betriebs- und Geschäftsausstattung	396		496
		21.662	22.699
III. Finanzanlagen			
1. Beteiligungen an assoziierten Unternehmen	555		453
2. Ausleihungen	7.693		5.422
3. Wertpapiere des Anlagevermögens	387		387
		8.635	6.262
		30.571	29.059
B. UMLAUFVERMÖGEN			
I. Vorräte			
1. Roh-, Hilfs- und Betriebsstoffe	40		28
2. Unfertige Erzeugnisse, unfertige Leistungen	2.658		33.981
3. Geleistete Anzahlungen	156		2.314
		2.854	36.323
II. Forderungen und sonstige Vermögensgegenstände			
1. Forderungen aus Lieferungen und Leistungen	723		1.037
2. Forderungen gegen Unternehmen, mit denen ein Beteiligungsverhältnis besteht	47		207
3. Sonstige Vermögensgegenstände	1.885		5.593
		2.655	6.837
III. Wertpapiere			
Eigene Anteile		1.654	1.499
IV. Kassenbestand und Guthaben bei Kreditinstituten		6.543	12.279
		13.706	56.938
C. RECHNUNGSABGRENZUNGSPOSTEN			
1. Sonstige Rechnungsabgrenzungsposten	33		73
2. Aktive latente Steuern	0		286
		33	359
		44.310	86.356

PASSIVA	TEUR	TEUR	31.12.2008 TEUR
A. EIGENKAPITAL			
I. Gezeichnetes Kapital		16.500	16.500
II. Kapitalrücklage		6.138	6.138
III. Gewinnrücklagen			
1. Gesetzliche Rücklage	9.256		9.256
2. Rücklage für eigene Aktien	1.654		1.499
3. Andere Gewinnrücklagen	1.864		2.019
		12.774	12.774
IV. Eigenkapitaldifferenz aus Währungsumrechnung		-7	-6
V. Konzernbilanzverlust (Vj. Konzernbilanzgewinn)		-869	3.053
		34.536	38.459
B. RÜCKSTELLUNGEN			
1. Steuerrückstellungen	457		878
2. Sonstige Rückstellungen	898		1.292
		1.355	2.170
C. VERBINDLICHKEITEN			
1. Erhaltene Anzahlungen auf Bestellungen	2.313		39.094
2. Verbindlichkeiten aus Lieferungen und Leistungen	1.750		3.434
3. Verbindlichkeiten gegenüber Gesellschaftern	323		324
4. Verbindlichkeiten gegenüber Unternehmen, mit denen ein Beteiligungsverhältnis besteht	0		1
5. Sonstige Verbindlichkeiten davon aus Steuern TEUR 171 (Vj. TEUR 640) davon im Rahmen der sozialen Sicherheit TEUR 4 (Vj. TEUR 0)	4.033		2.874
		8.419	45.727
		44.310	86.356

Studio Babelsberg AG, Potsdam
Konzern-Gewinn- und Verlustrechnung für 2009

	TEUR	TEUR	31.12.2008 TEUR
1. Umsatzerlöse		75.588	65.942
2. Erhöhung oder Verminderung des Bestands an fertigen und unfertigen Erzeugnissen		-31.323	27.196
3. Andere aktivierte Eigenleistungen		0	62
4. Sonstige betriebliche Erträge		1.592	2.943
		45.857	96.143
5. Materialaufwand			
a) Aufwendungen für Roh-, Hilfs- und Betriebsstoffe und für bezogene Waren	1.516		2.647
b) Aufwendungen für bezogene Leistungen	29.247		64.543
		30.763	67.190
6. Personalaufwand			
a) Löhne und Gehälter	8.564		15.456
b) Soziale Abgaben	1.304		2.232
		9.868	17.688
7. Abschreibungen			
a) auf den Geschäfts- oder Firmenwert	12		424
b) auf immaterielle Vermögensgegenstände des Anlagevermögens und Sachanlagen	1.559		1.491
		1.571	1.915
8. Sonstige betriebliche Aufwendungen		5.800	7.059
		48.002	93.852
9. Ergebnisse aus Beteiligungen an assoziierten Unternehmen	102		62
10. Sonstige Zinsen und ähnliche Erträge	542		840
11. Abschreibungen auf Finanzanlagen und auf Wertpapiere des Umlaufvermögens	433		0
12. Zinsen und ähnliche Aufwendungen	11		23
		200	879
13. Ergebnis der gewöhnlichen Geschäftstätigkeit		-1.945	3.170
14. Steuern vom Einkommen und vom Ertrag	262		107
15. Sonstige Steuern	147		127
		409	234
16. Konzernjahresfehlbetrag (Vj. Konzernjahresüberschuss)		-2.354	2.936
17. Gewinnvortrag aus dem Vorjahr		1.485	117
18. Entnahmen aus anderen Gewinnrücklagen		155	1.499
19. Einstellung in die Rücklage für eigene Aktien		155	1.499
20. Konzernbilanzverlust (Vj. Konzernbilanzgewinn)		-869	3.053



Beim Europäischen Filmpreis mit den Regisseuren Stephen Daldry (*Der Vorleser*) und Roland Emmerich (*Anonymus*); Christoph Waltz, Sir Ken Adam, Volker Schlöndorff und Stefan Arndt beim Studio Babelsberg Brunch anlässlich des Deutschen Filmpreises 2010.

At the European Film Awards ceremony with directors Stephen Daldry (*The Reader*) and Roland Emmerich (*Anonymus*); Christoph Waltz, Sir Ken Adam, Volker Schlöndorff and Stefan Arndt at the Studio Babelsberg Brunch on the occasion of the German Film Awards 2010.



**Entwicklung des
Konzernanlagevermögens 2009**

	Anschaffungs- und Herstellungskosten				
	1.1.2009	Zugänge	Umbuchung	Abgänge	31.12.2009
	TEUR	TEUR	TEUR	TEUR	TEUR
I. Immaterielle Vermögensgegenstände					
1. Gewerbliche Schutzrechte und ähnliche Rechte und Werte sowie Lizenzen an solchen Rechten und Werten	6.940	41	222	0	7.203
2. Geschäfts- oder Firmenwert	1.697	0	0	0	1.697
	8.637	41	222	0	8.900
II. Sachanlagen					
1. Grundstücke, grundstücksgleiche Rechte und Bauten einschließlich der Bauten auf fremden Grundstücken	56.673	60	0	0	56.733
2. Technische Anlagen und Maschinen	9.652	349	0	0	10.001
3. Andere Anlagen, Betriebs- und Geschäftsausstattung	3.290	56	0	63	3.283
	69.615	465	0	63	70.017
III. Finanzanlagen					
1. Beteiligungen an assoziierten Unternehmen	453	102	0	0	555
2. Ausleihungen	5.422	2.271	0	0	7.693
3. Wertpapiere des Anlagevermögens	387	0	0	0	387
	6.262	2.373	0	0	8.635
	84.514	2.879	222	63	87.552

1.1.2009	Kumulierte Abschreibungen			Buchwerte		
	Zugänge	Abgänge	31.12.2009	31.12.2009	31.12.2008	
TEUR	TEUR	TEUR	TEUR	TEUR	TEUR	
6.867	75	0	6.942	261	73	
1.672	12	0	1.684	13	25	
8.539	87	0	8.626	274	98	
37.532	645	0	38.177	18.556	19.141	
6.590	701	0	7.291	2.710	3.062	
2.794	138	45	2.887	396	496	
46.916	1.484	45	48.355	21.662	22.699	
0	0	0	0	555	453	
0	0	0	0	7.693	5.422	
0	0	0	0	387	387	
0	0	0	0	8.635	6.262	
55.455	1.571	45	56.981	30.571	29.059	

Studio Babelsberg AG, Potsdam
Entwicklung des Konzerneigenkapitals für 2009

	Gezeichnetes Kapital	Kapital- rücklage	Erwirt- schaftetes Konzern- Eigenkapital	Ausgleichs- posten aus der Fremd- währungs- umrechnung	Eigenkapital gemäß Konzern- bilanz	Eigene Anteile, die nicht zur Einziehung bestimmt sind	Konzern- eigen- kapital
	TEUR	TEUR	TEUR	TEUR	TEUR	TEUR	TEUR
31.12.2007	16.500	6.138	16.151	-6	38.783	0	38.783
Erwerb eigener Anteile	0	0	0	0	0	-1.499	-1.499
Gezahlte Dividenden	0	0	-3.260	0	-3.260	0	-3.260
	0	0	-3.260	0	-3.260	-1.499	-4.759
Konzern- Jahresüberschuss	0	0	2.936	0	2.936	0	2.936
Konzerngesamt- ergebnis	0	0	2.936	0	2.936	0	2.936
31.12.2008	16.500	6.138	15.827	-6	459	-1.499	36.960
Erwerb eigener Anteile	0	0	0	0	0	-155	-155
Gezahlte Dividenden	0	0	-1.568	0	-1.568	0	-1.568
	0	0	-1.568	0	-1.568	-155	-1.723
Konzern- Jahresüberschuss	0	0	-2.354	0	-2.354	0	-2.354
übriges Konzern- ergebnis	0	0	0	-1	-1	0	-1
Konzerngesamt- ergebnis	0	0	-2.354	-1	-2.355	0	-2.355
31.12.2009	16.500	6.138	11.905	-7	34.536	-1.654	32.882

Studio Babelsberg AG, Potsdam
Konzern-Kapitalflussrechnung für 2009

	TEUR	2008 TEUR
1. Cashflow aus laufender Geschäftstätigkeit		
Periodenergebnis	-2.354	2.936
Abschreibungen (+) auf Gegenstände des Anlagevermögens	1.571	1.915
Zunahme (+) / Abnahme (-) der Rückstellungen	-815	-726
Fortschreibung des Beteiligungsansatzes assoziierter Unternehmen	-102	-43
Gewinn (-) / Verlust (+) aus Anlageabgängen	1	39
Sonstige zahlungsunwirksame Aufwendungen (+)/Erträge (-)	-222	0
Zunahme (-) / Abnahme (+) der Vorräte, der Forderungen aus Lieferungen und Leistungen sowie anderer Aktiva	37.540	-29.361
Zunahme (+) / Abnahme (-) der Verbindlichkeiten aus Lieferungen und Leistungen sowie anderer Passiva	-37.308	28.999
Cashflow aus laufender Geschäftstätigkeit	-1.689	3.759
2. Cashflow aus der Investitionstätigkeit		
Auszahlungen (-) für Investitionen in das Sachanlagevermögen	-465	-710
Einzahlungen (+) aus Abgängen von Gegenständen des Sachanlagevermögens	16	0
Auszahlungen (-) für Investitionen in das immaterielle Anlagevermögen	-41	-132
Auszahlungen (-) für Investitionen in das Finanzanlagevermögen	-1.834	-5.809
Cashflow aus der Investitionstätigkeit	-2.324	-6.651
3. Cashflow aus der Finanzierungstätigkeit		
Auszahlungen (-) an Unternehmenseigner	-1.568	-3.260
Cashflow aus der Finanzierungstätigkeit	-1.568	-3.260
4. Finanzmittelfonds am Ende der Periode		
Zahlungswirksame Veränderung des Finanzmittelfonds (Zwischensummen 1 - 3)	-5.581	-6.152
Finanzmittelfonds am Anfang der Periode	13.778	19.930
Finanzmittelfonds am Ende der Periode	8.197	13.778
5. Zusammensetzung des Finanzmittelfonds		
Liquide Mittel	6.543	12.279
Wertpapiere	1.654	1.499
Finanzmittelfonds am Ende der Periode	8.197	13.778

Studio Babelsberg AG, Potsdam

Konzernanhang für 2009

Allgemeine Hinweise

Der vorliegende Konzernabschluss wurde gemäß §§ 290 ff. HGB aufgestellt. Die Konzern-Gewinn- und Verlustrechnung ist nach dem Gesamtkostenverfahren aufgestellt.

I. Allgemeine Angaben zu Konsolidierungs-, Bilanzierungs- und Bewertungsmethoden

1. Konsolidierungskreis und Konsolidierungsgrundsätze

Vollkonsolidierung

In den Konzernabschluss sind neben der Studio Babelsberg AG die folgenden Gesellschaften einbezogen, bei denen der Studio Babelsberg AG unmittelbar oder mittelbar die Mehrheit der Stimmrechte zusteht:

Gesellschaft, Sitz	Anteil	über	
1. Art Department Studio Babelsberg GmbH, Potsdam	100 %		
2. Studio Babelsberg Motion Pictures GmbH, Potsdam	100 %		
3. Babelsberg Film GmbH, Potsdam	100 %		
4. Zweite Babelsberg Film GmbH, Potsdam	100 %	3.	
5. Dritte Babelsberg Film GmbH, Potsdam	100 %	3.	
6. Vierte Babelsberg Film GmbH, Potsdam	100 %	3.	
7. Fünfte Babelsberg Film GmbH, Potsdam	100 %	3.	
8. Sechste Babelsberg Film GmbH, Potsdam	100 %	3.	
9. Siebente Babelsberg Film GmbH, Potsdam	100 %	3.	
10. Achte Babelsberg Film GmbH, Potsdam	100 %	3.	
11. Neunte Babelsberg Film GmbH, Potsdam	100 %	3.	
12. Zehnte Babelsberg Film GmbH, Potsdam	100 %	3.	
13. Elfte Babelsberg Film GmbH, Potsdam	100 %	3.	
14. Zwölfte Babelsberg Film GmbH, Potsdam	100 %	3.	
15. Vierzehnte Babelsberg Film GmbH, Potsdam	100 %	3.	
16. Fünfzehnte Babelsberg Film GmbH, Potsdam	100 %	3.	
17. Central Scope Production GmbH, Potsdam	100 %		
18. Central Scope Production - NRW GmbH, Köln	100 %		
19. Central Scope Productions s.r.o., Prag (Tschechien)	100 %		
20. Babelsberg Motion Pictures International GmbH, Potsdam	100 %	3.	
21. Racer Film GmbH, Potsdam	49 %	51%	3.

Die Kapitalkonsolidierung wird unter Anwendung der Buchwertmethode (§ 301 Abs. 1 Satz 2 Nr. 1 HGB) in der Weise vorgenommen, dass bei den Zugängen der Anschaffungswert der Beteiligungen mit dem auf sie entfallenden Eigenkapital zum Zeitpunkt der erstmaligen Konsolidierung verrechnet wurde. Ein sich ergebender aktivischer Unterschiedsbetrag wird den Vermögensgegenständen insoweit zugerechnet, als deren beizulegender Wert über dem Buchwert lag. Ein verbleibender aktivischer Unterschiedsbetrag wird als Firmenwert ausgewiesen und entsprechend § 309 Abs. 1 HGB abgeschrieben.

Forderungen und Verbindlichkeiten, Umsätze, Aufwendungen und Erträge sowie Zwischenergebnisse innerhalb des Konsolidierungskreises wurden eliminiert. Im Rahmen der Eliminierung von Zwischengewinnen im Vorratsvermögen gemäß § 304 Abs. 1 HGB wurden die Vermögensgegenstände, die auf Lieferungen zwischen im Konzernabschluss einbezogenen Unternehmen beruhen, mit den Konzern-Herstellungskosten angesetzt.

Equity-Bilanzierung

Die Equity-Bilanzierung der Beteiligungen an assoziierten Unternehmen nahmen wir nach der Buchwertmethode vor. Es handelte sich um die folgenden Gesellschaften:

Gesellschaft, Sitz	Anteil
Nefzer Babelsberg GmbH, Potsdam	50 %
Zentrum für Film- und Fernsehproduzenten GmbH, Potsdam	49 %
Antares Babelsberg GmbH, Potsdam	49 %
Babelsberg Film School GmbH, Potsdam	20 %

2. Bilanzierungs- und Bewertungsgrundsätze

Die Abschlüsse der in den Konzernabschluss der Muttergesellschaft einbezogenen Unternehmen wurden nach einheitlichen Bilanzierungs- und Bewertungsgrundsätzen erstellt.

Realisations- und Imparitätsprinzip wurden beachtet; Vermögensgegenstände bewerteten wir höchstens zu Anschaffungs- oder Herstellungskosten.

Die immateriellen Vermögensgegenstände einschließlich des Firmenwertes aus der Erstkonsolidierung von Anteilen sowie Sach- und Finanzanlagen wurden zu Anschaffungs- oder Herstellungskosten unter Berücksichtigung von Abschreibungen bewertet. Planmäßige Abschreibungen nahmen wir linear vor. Geringwertige Anlagegüter, deren Anschaffungskosten zwischen 150 und 1.000 EUR betragen, werden zu einem Sammelposten zusammengefasst und über fünf Jahre mit jeweils 20 % abgeschrieben. Die Abschreibung des Firmenwertes erfolgt über einen Zeitraum von vier Jahren.

Die Zugänge bei Beteiligungen an assoziierten Unternehmen enthalten neben erworbenen Anteilen anteilige Jahresüberschüsse. Unter den Abgängen sind anteilige Jahresfehlbeträge sowie Dividendenausschüttungen und veräußerte Anteile erfasst. Wertpapiere des Anlagevermögens werden zu Anschaffungskosten bzw. zu niedrigeren beizulegenden Werten und die Ausleihungen grundsätzlich zum Nennwert angesetzt.

Vorräte bewerteten wir zu durchschnittlichen Anschaffungs- oder Herstellungskosten unter Beachtung des Niederstwertprinzips. Die Herstellungskosten enthalten Einzelkosten zuzüglich angemessener Gemeinkosten.

Forderungen und sonstige Vermögensgegenstände wurden zu Nennwerten abzüglich der Wertabschläge für Einzelrisiken und für das allgemeine Kreditrisiko bilanziert.

Die sonstigen Wertpapiere des Umlaufvermögens wurden gemäß § 252 Abs. 3 HGB zu den niedrigeren Werten angesetzt.

Passivische Unterschiedsbeträge aus der Erstkonsolidierung von Anteilen haben wir dem Eigenkapital zugeordnet. Die Auflösung des Unterschiedsbetrages erfolgt mit Eintritt der erwarteten ungünstigen Entwicklung der künftigen Ertragslage oder des Anfalls der erwarteten Aufwendungen bzw. soweit am Abschlussstichtag feststeht, dass er einem realisierten Gewinn entspricht.

Bei der Bemessung der Rückstellungen wurden alle erkennbaren Risiken berücksichtigt.

Die Verbindlichkeiten wurden mit den Rückzahlungsbeträgen angesetzt.

Forderungen bzw. Verbindlichkeiten in Fremdwährungen wurden mit dem Tageskurs umgerechnet und sofern notwendig mit dem niedrigeren bzw. höheren Stichtagskurs bewertet.

3. Währungsumrechnung

Die Central Scope Productions s.r.o. hat ihren Sitz in Prag (Tschechien) und übt ihre Geschäftstätigkeit ausschließlich in Tschechien aus. Dementsprechend stellt die Gesellschaft ihren Jahresabschluss in Tschechischen Kronen (funktionale Währung) auf.

Die Umrechnung des Fremdwährungsabschlusses in die Berichtswährung (Euro als funktionale Währung des Mutterunternehmens) erfolgte für die Vermögensgegenstände und Schulden mit dem Stichtagskurs, für die Aufwendungen und Erträge mit dem Durchschnittskurs. Das gezeichnete Kapital und die im Zeitpunkt der Erstkonsolidierung vorhandenen Ergebnisvorträge wurden mit dem Kurs zum Erstkonsolidierungszeitpunkt umgerechnet.

Die bilanziellen Umrechnungsdifferenzen werden erfolgsneutral in einem Ausgleichsposten im Eigenkapital ausgewiesen (TEUR -7).

II. Erläuterungen zur Konzernbilanz

Anlagevermögen

Die Entwicklung der einzelnen Posten des Anlagevermögens ist unter Angabe der Abschreibungen des Geschäftsjahres im Anlagenspiegel dargestellt.

Die aus der Kapitalkonsolidierung resultierenden aktiven Unterschiedsbeträge werden als Geschäfts- oder Firmenwert ausgewiesen und über vier Jahre abgeschrieben. Zum Stichtag beträgt der bilanzierte Geschäfts- oder Firmenwert TEUR 13 und entfällt im Wesentlichen auf die CSP GmbH; die Abschreibung auf den Geschäfts- oder Firmenwert betrug im Geschäftsjahr TEUR 12.

Der Rückgang des Sachanlagevermögens ist im Wesentlichen auf planmäßige Abschreibungen zurückzuführen.

Angaben zum Anteilsbesitz

Gesellschaft, Sitz	Anteil	über	Eigenkapital 31.12.09	Jahres- ergebnis 2009
1. Art Department Studio Babelsberg GmbH, Potsdam	100 %		664 ²⁾	0 ²⁾
2. Studio Babelsberg Motion Pictures GmbH, Potsdam	100 %		-3.498 ^{1,2)}	-132 ²⁾
3. Babelsberg Film GmbH, Potsdam	100 %		-3.380 ^{2,4)}	80 ²⁾
4. Central Scope Production GmbH, Potsdam	100 %		26 ²⁾	0 ²⁾
5. Central Scope Production - NRW GmbH, Köln	100 %		22 ²⁾	-1 ²⁾
6. Central Scope Productions s.r.o., Prag (Tschechien)	100 %		-181 ²⁾	-28 ²⁾
7. Zweite Babelsberg Film GmbH, Potsdam	100 %	3.	23 ²⁾	-2 ²⁾
8. Dritte Babelsberg Film GmbH, Potsdam	100 %	3.	12 ²⁾	-1 ²⁾
9. Vierte Babelsberg Film GmbH, Potsdam	100 %	3.	89 ²⁾	-2 ²⁾
10. Fünfte Babelsberg Film GmbH, Potsdam	100 %	3.	90 ²⁾	-3 ²⁾
11. Sechste Babelsberg Film GmbH, Potsdam	100 %	3.	10 ²⁾	-7 ²⁾
12. Siebente Babelsberg Film GmbH, Potsdam	100 %	3.	83 ²⁾	12 ²⁾

13. Achte Babelsberg Film GmbH, Potsdam	100 %	3.	25 ²⁾	-11 ²⁾
14. Neunte Babelsberg Film GmbH, Potsdam	100 %	3.	94 ²⁾	-2 ²⁾
15. Zehnte Babelsberg Film GmbH, Potsdam	100 %	3.	109 ²⁾	9 ²⁾
16. Elfte Babelsberg Film GmbH, Potsdam	100 %	3.	24 ²⁾	-1 ²⁾
17. Zwölfte Babelsberg Film GmbH, Potsdam	100 %	3.	22 ²⁾	-3 ²⁾
18. Vierzehnte Babelsberg Film GmbH, Potsdam	100 %	3.	25 ²⁾	0 ²⁾
19. Fünfzehnte Babelsberg Film GmbH, Potsdam	100 %	3.	24 ²⁾	-1 ²⁾
20. Babelsberg Motion Pictures International GmbH, Potsdam	100 %	3.	201 ²⁾	2 ²⁾
21. Racer Film GmbH, Potsdam	49 %	51% 3.	-83 ²⁾	-64 ²⁾
22. Antares Babelsberg GmbH, Potsdam	49 %		4 ²⁾	-7 ²⁾
23. Nefzer Babelsberg GmbH, Potsdam	50 %		116 ³⁾	80 ³⁾
24. Zentrum für Film- und Fernsehproduzenten GmbH, Potsdam	49 %		1.002 ³⁾	126 ³⁾
25. ZFF Facility Management GmbH, Potsdam	49 %	21.	161 ³⁾	91 ³⁾
26. Babelsberg Film School GmbH, Potsdam	20 %		-49 ³⁾	-174 ³⁾

¹⁾ Die Finanzierung des negativen Eigenkapitals erfolgt über Darlehen der Studio Babelsberg AG bzw. der FBB GmbH.

²⁾ Ungeprüfter Jahresabschluss zum 31. Dezember 2009

³⁾ Geprüfter Jahresabschluss zum 31. Dezember 2008

⁴⁾ Die Finanzierung des negativen Eigenkapitals erfolgt über Darlehen der Studio Babelsberg AG.

In Ausübung des Bewertungswahlrechts nach § 253 Abs. 2 Satz 3 HGB sind die Ausleihungen in Höhe von TEUR 7.693 an verbundene Unternehmen mit einem um TEUR 641 über dem beizulegenden Wert liegenden Buchwert ausgewiesen worden. Eine außerplanmäßige Abschreibung ist unterblieben, da kein nachhaltiges Absinken des Fremdwährungskurses gegeben ist.

Forderungen und sonstige Vermögensgegenstände

Die Forderungen und sonstigen Vermögensgegenstände haben wie im Vorjahr eine Restlaufzeit von weniger als einem Jahr.

Eigene Anteile

Mit Beschluss der Hauptversammlung vom 16. Juni 2008 wurde der Vorstand der Studio Babelsberg AG zum Erwerb eigener Aktien bis zu einem anteiligen Betrag des Grundkapitals von EUR 1.649.999,00 ermächtigt. Im Geschäftsjahr 2009 wurden weitere 230.000 eigene Aktien zu einem Durchschnittspreis von 2,56 EUR erworben (TEUR 589). Dies entspricht einem rechnerischen Anteil am Grundkapital von insgesamt TEUR 819. Zum Stichtag wurden die eigenen Aktien mit den Anschaffungskosten bzw. dem niedrigeren Börsenkurs in Höhe von TEUR 1.654 bewertet. Der Erwerb der eigenen Aktien erfolgte für geplante Akquisitionen mit Aktientausch.

Latente Steuern

Aktive latente Steuern auf Verlustvorträge wurden nicht gebildet. Die körperschaftsteuerlichen Verlustvorträge der einbezogenen Unternehmen betragen zum 31. Dezember 2008 insgesamt EUR 21,7 Mio., die gewerbesteuerlichen Verlustvorträge betragen EUR 23,8 Mio. Im vorliegenden Konzernabschluss wurden weiterhin keine latenten Steuern auf Differenzen aus der Kapitalkonsolidierung gebildet. Bei der Erstkonsolidierung der SBMP GmbH und der BF GmbH zum 31. Dezember 2004 wurden stille Reserven in Höhe von insgesamt EUR 12,6 Mio. aufgedeckt.

Eigenkapital

Das Grundkapital der Studio Babelsberg AG ist eingeteilt in 16.499.990 auf den Inhaber lautende Aktien ohne Nennbetrag (Stückaktien) mit einem anteiligen Betrag des Grundkapitals von je EUR 1,00.

Der Vorstand ist laut Satzung ermächtigt, das Grundkapital in der Zeit bis zum 31. Januar 2010 mit Zustimmung des Aufsichtsrates einmalig oder in Teilbeträgen um insgesamt bis zu EUR 7.500.000,00 (Genehmigtes Kapital) durch Ausgabe neuer Stückaktien gegen Bar- oder Sacheinlagen zu erhöhen. Mit Beschluss des Vorstandes sowie Zustimmung des Aufsichtsrates vom 13. Oktober 2005 erfolgte eine Kapitalerhöhung unter teilweiser Ausnutzung des genehmigten Kapitals um EUR 1.499.990,00 auf EUR 16.499.990,00.

Auf der Hauptversammlung am 16. Juni 2009 wurde beschlossen, den Bilanzgewinn der Studio Babelsberg AG für das Geschäftsjahr 2008 in Höhe eines Betrages von EUR 0,10 je dividendenberechtigter Aktie als Dividende an die Aktionäre auszuschütten.

Die Rücklage für eigene Aktien wurde im Rahmen der Ergebnisverwendung für das Geschäftsjahr 2009 in Höhe von TEUR 155 zu Lasten der anderen Gewinnrücklagen dotiert.

Steuerrückstellungen

Die Steuerrückstellungen betreffen im Wesentlichen die Gewerbesteuer für das vorangegangene und abgelaufene Geschäftsjahr (TEUR 175) sowie das Risiko einer Umsatzsteuernachzahlung im Zusammenhang mit der Betriebsprüfung für die Veranlagungszeiträume 2000 bis 2004 (TEUR 282).

Sonstige Rückstellungen

Die sonstigen Rückstellungen wurden im Wesentlichen für ausstehende Rechnungen (TEUR 252), Bonuszahlungen und Gehaltsnachzahlungen (TEUR 276), Abrissverpflichtungen (TEUR 200) sowie für Überstunden, nicht genommener Urlaub und Berufsgenossenschaft (TEUR 170) gebildet.

Verbindlichkeiten

Sämtliche Verbindlichkeiten haben wie im Vorjahr eine Restlaufzeit von weniger als einem Jahr.

Bei den Verbindlichkeiten gegenüber Gesellschaftern handelt es sich um Darlehens- und Zinsverbindlichkeiten gegenüber der Filmbetriebe Berlin-Brandenburg GmbH. Die Verbindlichkeiten sind nicht besichert.

Haftungsverhältnisse

Zum Bilanzstichtag bestanden Verpflichtungen aus der Bestellung von Sicherheiten für Verbindlichkeiten zu Gunsten der Zentrum für Film- und Fernsehproduzenten GmbH in Höhe von TEUR 1.894.

Weiterhin bestanden zum 31. Dezember 2009 Bankbürgschaften in Höhe von TEUR 245 insbesondere für den Dekorationsbau Berliner Straße. Gegenwärtig sind keine Hinweise für eine Inanspruchnahme der Gesellschaft aus den eingegangenen Haftungsverhältnissen ersichtlich.

Sonstige finanzielle Verpflichtungen

	31.12.2009 TEUR
Miet- und Leasingverträge im Folgejahr	428
im 2. bis 5. Jahr	1.593
ab 6. Jahr	450
	2.471

III. Erläuterungen zur Konzern-Gewinn- und Verlustrechnung

Umsatzerlöse

Sämtliche Umsatzerlöse wurden im Inland erzielt. Die Umsatzerlöse teilen sich wie folgt auf:

	2009	2008
	TEUR	TEUR
Produktionsdienstleistungen	68.567	55.615
Ausstattung / Requisiten / Kostümstudio	5.692	6.192
Studiobetrieb	551	2.815
Übrige Umsatzerlöse	778	1.320
	75.588	65.942

Die Umsatzerlöse der Studio Babelsberg Gruppe resultieren aus der Erbringung verschiedener Dienstleistungen für die Filmproduktion. Hierzu gehören im Wesentlichen die Bereitstellung von fremdbezogenen Produktionsdienstleistungen, die Erbringung von Leistungen in den Bereichen Ausstattung, Requisite und Kostüme sowie die Vermietung von Studioräumen einschließlich der notwendigen technischen Ausstattung.

Abschreibungen

In den Abschreibungen in Höhe von TEUR 1.571 sind außerplanmäßige Abschreibungen von Drehbuchrechten in Höhe von TEUR 50 enthalten.

Periodenfremde Aufwendungen und Erträge

In den sonstigen betrieblichen Aufwendungen sind periodenfremde Aufwendungen in Höhe von TEUR 224, im Wesentlichen für Nachzahlungen aus der Betriebsprüfung 2004 (TEUR 98) enthalten. In den sonstigen betrieblichen Erträgen sind periodenfremde Erträge in Höhe von TEUR 571 enthalten, welche hauptsächlich aus einem Zahlungseingang der EuroArts (TEUR 300) und der Auflösung von im Vorjahr zu hoch gebildeten Rückstellungen (TEUR 89) und der Nachberechnung von Betriebskosten 2007 und 2008 resultieren.

IV. Sonstige Angaben

Vorstand

Dr. Carl L. Wobcken, Vorstandsvorsitzender
 Christoph Fisser, stellvertretender Vorstandsvorsitzender
 Marius Schwarz, Finanzvorstand

Aufsichtsrat

Dr. Christian Franckenstein
 Vorstandssprecher, MME Moviement AG, Berlin, München
 Aufsichtsratsvorsitzender

Dr. Roland Folz,
 Finanzvorstand, Deutsche Bank Privat- und Geschäftskunden AG, Frankfurt am Main
 Stellvertretender Aufsichtsratsvorsitzender

Dr. Bertrand Malmendier
 Rechtsanwalt, Malmendier Rechtsanwälte, Berlin

Gesamtbezüge des Vorstandes

Die Bezüge des Vorstandes betragen im Geschäftsjahr 2009 TEUR 500.

Gesamtbezüge des Aufsichtsrats

Die Bezüge des Aufsichtsrats beliefen sich auf TEUR 53.

Abschlussprüferhonorar


Das im Geschäftsjahr als Aufwand erfasste Honorar des Abschlussprüfers des Konzerns beträgt für Abschlussprüfungen TEUR 80.

Mitarbeiter

Durchschnittliche Zahl der während des Geschäftsjahres beschäftigten Mitarbeiter:

Gewerbliche Arbeitnehmer	143
Angestellte	46
Filmprojektbezogene befristete Mitarbeiter	10
<hr/>	
	199
Auszubildende	9
<hr/>	
	208

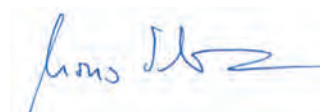
Potsdam, im März 2010
 Studio Babelsberg AG



Dr. Carl L. Wobcken



Christoph Fisser



Marius Schwarz

Bestätigungsvermerk des Abschlussprüfers (Konzern)

Wir haben den von der Studio Babelsberg AG, Potsdam, aufgestellten Konzernabschluss - bestehend aus Bilanz, Gewinn- und Verlustrechnung, Kapitalflussrechnung, Eigenkapitalpiegel sowie Anhang - und den Konzernlagebericht, der mit dem Lagebericht der Gesellschaft zusammengefasst wurde, für das Geschäftsjahr vom 1. Januar bis 31. Dezember 2009 geprüft. Die Aufstellung von Konzernabschluss und Konzernlagebericht nach den deutschen handelsrechtlichen Vorschriften liegt in der Verantwortung der gesetzlichen Vertreter der Gesellschaft. Unsere Aufgabe ist es, auf der Grundlage der von uns durchgeführten Prüfung eine Beurteilung über den Konzernabschluss und über den Konzernlagebericht abzugeben.

Wir haben unsere Konzernabschlussprüfung nach § 317 HGB unter Beachtung der vom Institut der Wirtschaftsprüfer (IDW) festgestellten deutschen Grundsätze ordnungsmäßiger Abschlussprüfung vorgenommen. Danach ist die Prüfung so zu planen und durchzuführen, dass Unrichtigkeiten und Verstöße, die sich auf die Darstellung des durch den Konzernabschluss unter Beachtung der Grundsätze ordnungsmäßiger Buchführung und durch den Konzernlagebericht vermittelten Bildes der Vermögens-, Finanz- und Ertragslage wesentlich auswirken, mit hinreichender Sicherheit erkannt werden. Bei der Festlegung der Prüfungshandlungen werden die Kenntnisse über die Geschäftstätigkeit und über das wirtschaftliche und rechtliche Umfeld des Konzerns sowie die Erwartungen über mögliche Fehler berücksichtigt. Im Rahmen der Prüfung werden die Wirksamkeit des rechnungslegungsbezogenen internen Kontrollsystems sowie Nachweise für die Angaben in Konzernabschluss und Konzernlagebericht überwiegend auf der Basis von Stichproben beurteilt. Die Prüfung umfasst die Beurteilung der Jahresabschlüsse der in den Konzernabschluss einbezogenen Unternehmen, der Abgrenzung des Konsolidierungskreises, der angewandten Bilanzierungs- und Konsolidierungsgrundsätze und der wesentlichen Einschätzungen der gesetzlichen Vertreter sowie die Würdigung der Gesamtdarstellung des Konzernabschlusses und des Konzernlageberichts. Wir sind der Auffassung, dass unsere Prüfung eine hinreichend sichere Grundlage für unsere Beurteilung bildet.

Unsere Prüfung hat zu keinen Einwendungen geführt.

Nach unserer Beurteilung aufgrund der bei der Prüfung gewonnenen Erkenntnisse entspricht der Konzernabschluss den gesetzlichen Vorschriften und vermittelt unter Beachtung der Grundsätze ordnungsmäßiger Buchführung ein den tatsächlichen Verhältnissen entsprechendes Bild der Vermögens-, Finanz- und Ertragslage des Konzerns. Der Konzernlagebericht steht in Einklang mit dem Konzernabschluss, vermittelt insgesamt ein zutreffendes Bild von der Lage des Konzerns und stellt die Chancen und Risiken der zukünftigen Entwicklung zutreffend dar.

Berlin, 31. März 2010
Ernst & Young GmbH
Wirtschaftsprüfungsgesellschaft

Selter
Wirtschaftsprüfer

Gerlach
Wirtschaftsprüfer

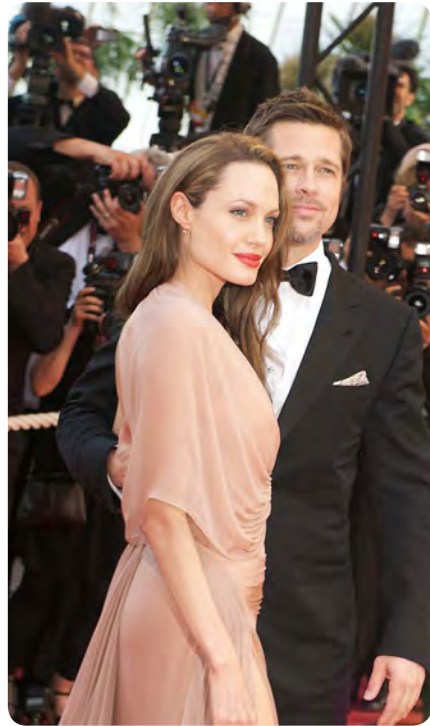
Studio Babelsberg AG, Potsdam
Consolidated Balance Sheet as of 12/31/2009

ASSETS	EUR x 1000	EUR x 1000	12/31/2008 EUR x 1000
A. FIXED ASSETS			
I. Intangible Assets			
1. Industrial Rights and Similar Rights and Assets as well as Licenses in Such Rights and Assets	261		73
2. Goodwill	13		25
		274	98
II. Property, Plant and Equipment			
1. Land and Buildings including Buildings on External Properties	18,556		19,141
2. Technical Equipment and Machines	2,710		3,062
3. Other Equipment, Furniture and Fixtures	396		496
		21,662	22,699
III. Financial Assets			
1. Equity Investment	555		453
2. Loans	7,693		5,422
3. Securities of Fixed Assets	387		387
		8,635	6,262
		30,571	29,059
B. CURRENT ASSETS			
I. Inventory			
1. Raw Materials, Consumables and Supplies	40		28
2. Work in Progress	2,658		33,981
3. Payments on Account	156		2,314
		2,854	36,323
II. Receivables and Other Assets			
1. Trade Receivables	723		1,037
2. Receivables from Companies in Which Equity Investments are Held	47		207
3. Other Assets	1,885		5,593
		2,655	6,837
III. Securities			
Own Shares		1,654	1,499
IV. Cash on Hand and Bank Balance		6,543	12,279
		13,706	56,938
C. PREPAID EXPENSES			
1. Other Prepaid Expenses	33		73
2. Active Latent Taxes	0		286
		33	359
		44,310	86,356

EQUITY AND LIABILITIES	EUR x 1000	EUR x 1000	12/31/2008 EUR x 1000
A. EQUITY			
I. Subscribed Capital		16,500	16,500
II. Capital Reserves		6,138	6,138
III. Retained Earnings			
1. Legal Reserves	9,256		9,256
2. Reserves for Purchase of Own Stock	1,654		1,499
3. Other Revenue Reserves	1,864		2,019
		12,774	12,774
IV. Difference in Equity Due to Currency Exchange		-7	-6
V. Group Losses (Profits in Previous Year)		-869	3,053
		34,536	38,459
B. ACCRUALS			
1. Tax Accruals	457		878
2. Other Accruals	898		1,292
		1,355	2,170
C. LIABILITIES			
1. Received Advanced Payments on Orders Placed	2,313		39,094
2. Trade Liabilities	1,750		3,434
3. Liabilities to Shareholders	323		324
4. Liabilities to Companies in which Equity Investments are Held	0		1
5. Other Liabilities Thereof for Taxes EUR 171K (prev. year EUR 640K) Thereof Related to Social Security EUR 4K (previous year EUR 0)	4,033		2,874
		8,419	45,727
		44,310	86,356

Studio Babelsberg AG, Potsdam
Consolidated Profit and Loss Statement for Fiscal Year 2009

	EUR x 1000	EUR x 1000	12/31/2008 EUR x 1000
1. Sales		75,588	65,942
2. Increase or Decrease in Finished Goods and Work in Progress		-31,323	27,196
3. Own Work Capitalized		0	62
4. Other Operating Income		1,592	2,943
		45,857	96,143
5. Cost of Material			
a) Cost of Raw Materials, Consumables and Supplies and of Purchased Merchandise	1,516		2,647
b) Cost of Purchased Services	29,247		64,543
6. Personnel Expenses		30,763	67,190
a) Wages and Salaries	8,564		15,456
b) Social Security Contributions	1,304		2,232
7. Depreciation and Amortization		9,868	17,688
a) of Goodwill	12		424
b) on Intangible Assets and Property, Plant and Equipment	1,559		1,915
		1,571	1,491
8. Other Operating Expenses		5,800	7,059
		48,002	93,852
9. Earnings from Equity Investment in Affiliated Companies	102		62
10. Other Interests and Similar Income	542		840
11. Write-Down of Securities and Shares of Liquid Assets	433		0
12. Interest and Similar Expenses	11		23
		200	879
13. Earnings from Ordinary Activities		-1,945	3,170
14. Income Taxes	262		107
15. Other Taxes	147		127
		409	234
16. Group's Net Loss for the Year (Profit in the Previous Year)		-2,354	2,936
17. Accumulated Profit/Loss from the Previous Year		1,485	117
18. Transfer from Profit Reserves		155	1,499
19. Accrual into Reserves for Purchase of Own Shares		155	1,499
20. Group's Net Losses (Profit in Previous Year)		-869	3,053



➔ Weltpremiere von *Inglourious Basterds* bei den Internationalen Filmfestspielen von Cannes 2009.
World premiere of *Inglourious Basterds* at Festival de Cannes 2009.



**Statement of Changes in Fixed Assets
Of the Group for 2009**

	Acquisition and Production Cost				
	01/01/2009	Additions	Reposting	Disposals	12/31/2009
	EUR x 1000	EUR x 1000	EUR x 1000	EUR x 1000	EUR x 1000
I. Intangible Assets					
1. Industrial Rights and Similar Rights and Assets as Well as Licenses in Such Rights and Assets	6,940	41	222	0	7,203
2. Goodwill	1,697	0	0	0	1,697
	8,637	41	222	0	8,900
II. Property, Plant and Equity					
1. Land, Land Rights and Buildings Including Buildings on Third-Party Land	56,673	60	0	0	56,733
2. Technical Equipment and Machines	9,652	349	0	0	10,001
3. Other Equipment, Furniture and Fixtures	3,290	56	0	63	3,283
	69,615	465	0	0	70,017
III. Financial Assets					
1. Equity Investment	453	102	0	0	555
2. Loans	5,422	2,271	0	0	7,693
3. Securities of Fixed Assets	387	0	0	0	387
	6,262	2,373	0	0	8,635
	84,514	2,879	222	63	87,552

01/01/2009	Accumulated Write-Downs			Net Book Values		
	Additions	Disposals	12/31/2009	12/31/2009	12/31/2008	
	EUR x 1000	EUR x 1000	EUR x 1000	EUR x 1000	EUR x 1000	
6,867	75	0	6,942	261	73	
1,672	12	0	1,684	13	25	
8,539	87	0	8,626	274	98	
37,532	645	0	38,177	18,556	19,141	
6,590	701	0	7,291	2,710	3,062	
2,794	138	45	2,887	396	496	
46,916	1,484	45	48,355	21,662	22,699	
0	0	0	0	555	453	
0	0	0	0	7,693	5,422	
0	0	0	0	387	387	
0	0	0	0	8,635	6,262	
55,455	1,571	45	56,981	30,571	29,059	

Studio Babelsberg AG, Potsdam
Statement of Changes Group Equity for Fiscal Year 2009

	Capital Stock	Capital Reserve	Earned Equity (Group)	Balancing Item for Foreign Currency Exchange	Equity According to Consoli- dated Balance Sheet	Own Shares that are not Intended for Collection	Group Equity
	EUR x 1000	EUR x 1000	EUR x 1000	EUR x 1000	EUR x 1000	EUR x 1000	EUR x 1000
12/31/2007	16,500	6,138	16,151	-6	38,783	0	38,783
Purchase of Own Shares	0	0	0	0	0	-1,499	-1,499
Paid Dividend	0	0	-3,260	0	-3,260	0	-3,260
	0	0	-3,260	0	-3,260	-1,499	-4,759
Group's Net Profit	0	0	2,936	0	2,936	0	2,936
Groups Total Earnings	0	0	2,936	0	2,936	0	2,936
12/31/2008	16,500	6,138	15,827	-6	38,459	-1,499	36,960
Purchase of Own Shares	0	0	0	0	0	-155	-155
Paid Dividend	0	0	-1,568	0	-1,568	0	-1,568
	0	0	-1,568	0	-1,568	-155	-1,723
Group's Net Profit	0	0	-2,354	0	-2,354	0	-2,354
Other Earnings	0	0	0	-1	-1	0	-1
Group's Total Earnings	0	0	-2,354	-1	-2,355	0	-2,355
12/31/2009	16,500	6,138	11,905	-7	34,536	-1,654	32,882

Studio Babelsberg AG, Potsdam
Consolidated Cash Flow Statement for 2009

	EUR x 1000	2008 EUR x 1000
1. Cash Flow from Operating Activities		
Net Income / Losses	-2,354	2,936
Write-downs (+) / Write-ups(-) on Fixed Assets	1,571	1,915
Increase (+) / Decrease(-) in Accruals	-815	-726
Roll Forward of the Carrying Value of Associated Companies	-102	-43
Profit (-) / Loss (+) on Disposal of Property (Working Capital)	1	39
Other Non-Cash Items: Profit (-) / Loss (+)	-222	0
Increase (-) / Decrease (+) in Inventories, Trade Receivables and Other Assets	37,540	-29,361
Increase (+) / Decrease (-) in Trade Payables and Other Liabilities	-37,308	28,999
Cash Flow from Operating Activities	-1,689	3,759
2. Cash Flow From Investing Activities		
Cash Paid (-) for Investments in Property, Plant and Equipment	-465	-710
Cash Received (+) from Disposals of Property, Plant and Equipment	16	0
Cash Paid (-) for Disposals of Intangible Assets	-41	-132
Cash Paid (-) for Investments in Financial Assets	-1,834	-5,809
Cash Flow From Investing Activities	-2,324	-6,651
3. Cash Flow from Financing Activities		
Cash Paid (-) to Shareholders	-1,568	-3,260
Cash Flow from Financing Activities	-1,568	-3,260
4. Cash and Cash Equivalents at the End of the Period		
Change in Cash and Cash Equivalents (Subtotal of 1 to 3)	-5,581	-6,152
Cash and Cash Equivalents at the Beginning of the Period	13,778	19,930
Cash and Cash Equivalents at the End of the Period	8,197	13,778
5. Composition of Cash and Cash Equivalents		
Cash and Cash Equivalents	6,543	12,279
Securities	1,654	1,499
Cash and Cash Equivalents at the End of the Period	8,197	13,778

Studio Babelsberg AG, Potsdam

Consolidated Financial Statement for 2009

General Notes

The consolidated financial statements have been prepared in accordance with Secs. 290 et seq. HGB [»Handelsgesetzbuch«: German Commercial Code]. The consolidated income statement has been prepared using the cost-summary method.

I. General Information on the Methods of Consolidation, Accounting and Valuation

1. Basis of Consolidation

Full Consolidation

The consolidated financial statements include Studio Babelsberg AG and the following companies in which Studio Babelsberg AG holds the majority of the voting rights, either directly or indirectly:

Company, Location	Share	Held Via
1. Art Department Studio Babelsberg GmbH, Potsdam	100 %	
2. Studio Babelsberg Motion Pictures GmbH, Potsdam	100 %	
3. Babelsberg Film GmbH, Potsdam	100 %	
4. Zweite Babelsberg Film GmbH, Potsdam	100 %	3.
5. Dritte Babelsberg Film GmbH, Potsdam	100 %	3.
6. Vierte Babelsberg Film GmbH, Potsdam	100 %	3.
7. Fünfte Babelsberg Film GmbH, Potsdam	100 %	3.
8. Sechste Babelsberg Film GmbH, Potsdam	100 %	3.
9. Siebente Babelsberg Film GmbH, Potsdam	100 %	3.
10. Achte Babelsberg Film GmbH, Potsdam	100 %	3.
11. Neunte Babelsberg Film GmbH, Potsdam	100 %	3.
12. Zehnte Babelsberg Film GmbH, Potsdam	100 %	3.
13. Elfte Babelsberg Film GmbH, Potsdam	100 %	3.
14. Zwölfte Babelsberg Film GmbH, Potsdam	100 %	3.
15. Vierzehnte Babelsberg Film GmbH, Potsdam	100 %	3.
16. Fünfzehnte Babelsberg Film GmbH, Potsdam	100 %	3.
17. Central Scope Production GmbH, Potsdam	100 %	
18. Central Scope Production - NRW GmbH, Köln	100 %	
19. Central Scope Productions s.r.o., Prag (Tschechien)	100 %	
20. Babelsberg Motion Pictures International GmbH, Potsdam	100 %	3.
21. Racer Film GmbH, Potsdam	49 %	51% 3.

The capital consolidation was carried out following the book value method (section 301, break 1, sentence 2 No.1 German Trade Code ("Handelsgesetzbuch") charging the acquisition value against the respective equity at the time of its first consolidation. The asset-side difference is allocated toward the assets in the event that its value exceeds the book value. A remaining asset-side difference is shown as goodwill and amortized according to section 309, 1 of the German Trade Code ("Handelsgesetzbuch").

Receivables, liabilities, revenue, expenses, profits and provisional results within the basis of consolidation were eliminated.

In the course of eliminating provisional profits from inventory according to section 304, break 1 of the German Trade Code ("Handelsgesetzbuch"), the assets, which were based on trade between corporate subsidiaries, were valued at the production costs to the corporation.

Equity Balancing

Equity balancing for owned or associated companies was conducted according to the book value method. This includes the following corporations:

Company, Location	Share
Nefzer Babelsberg GmbH, Potsdam	50 %
Zentrum für Film- und Fernsehproduzenten GmbH, Potsdam	49 %
Antares Babelsberg GmbH, Potsdam	49 %
Babelsberg Film School GmbH, Potsdam	20 %

2. Accounting and Valuation Principles

The financial statements of affiliated companies included in the consolidated financial statements of the parent company have been prepared in accordance with uniform accounting and valuation principles. The realization and imparity principles were observed; assets are not valued higher than acquisition or production cost. Intangible assets including goodwill from the first-time consolidation of shares as well as property, plant and equipment, and financial assets, were capitalized at acquisition or production cost less amortization and depreciation. Scheduled amortization and depreciation is calculated using the linear method. For low-value assets with acquisition costs between EUR 150 and EUR 1.000 a compound item was created. They are depreciated in the course of five years after acquisition with 20%. Goodwill is amortized over a period of four years.

The additions to equity investments in associated companies include the respective share in profits of these companies in addition to shares acquired in the period. Disposals include the Group's share of net losses for the year and shares in dividends. Securities of the fixed assets are generally set to nominal value, concerning acquisition costs, lower fair values and the loans.

Inventories were recorded at the lower value between the following two criteria: cost or market value. Production costs include direct costs plus an appropriate portion of respective overheads.

Receivables and other assets were stated at their nominal value less allowances for specific risks and for general credit risk.

The other securities of the circulating assets were set to lower values according to § 252 break 3 German Commercial Code (HGB).

The credit difference resulting from capital consolidation was assigned to equity. The difference is reversed upon occurrence of the expected unfavorable development of the future earnings situation or when expected expenses are incurred or if it is certain that on the cut-off date, it is equivalent to a realized profit.

All identifiable risks were considered in the calculation of accruals.

Liabilities were recorded at the amount repayable.

Receivables and liabilities in foreign currency were valued at the exchange rate of the day and, if necessary, at the higher or lower period-end exchange rate.

3. Exchange Rates

Central Scope Productions s.r.o. is located in Prague and operates exclusively from the Czech Republic. Consequently, the company calculates its balance sheet in Czech Crowns (functional currency). The conversion of foreign currency earnings in the reporting currency (EURO as functional currency of the parent company) is made at the exchange rate on the key date for assets and liabilities. Earnings and expenses are converted at the average exchange rate between the date of the first consolidation and the key date. The initial capital and the profit/loss carried forward are converted at the exchange rate of date of first consolidation. The exchange rate

difference in the balance is accounted for in a equity balancing item that does not effect net income (EUR -7K).

II. Notes to the Consolidated Balance Sheet

Fixed Assets

The development of the individual fixed asset items, including depreciation and amortization for the fiscal year, is shown in the Statement of Changes in Fixed Assets.

The debit difference from consolidation of capital are accounted for as goodwill and amortized over four years. On the key date, goodwill amounts to EUR 13K mainly attributable to CSP GmbH. The amortization of goodwill amounted to EUR 12K in the fiscal year.

The reduction of tangible fixed assets is attributable principally to amortizations as planned.

Information on Holdings

Company, Location	Share-holding	Via	Equity 12/31/09	Annual Result 2009
1. Art Department Studio Babelsberg GmbH, Potsdam	100 %		664 ²⁾	0 ²⁾
2. Studio Babelsberg Motion Pictures GmbH, Potsdam	100 %		-3.498 ^{1,2)}	-132 ²⁾
3. Babelsberg Film GmbH, Potsdam	100 %		-3.380 ^{2,4)}	80 ²⁾
4. Central Scope Production GmbH, Potsdam	100 %		26 ²⁾	0 ²⁾
5. Central Scope Production - NRW NRW GmbH, Köln	100 %		22 ²⁾	-1 ²⁾
6. Central Scope Productions s.r.o., Prag (Tschechien)	100 %		-181 ²⁾	-28 ²⁾
7. Zweite Babelsberg Film GmbH, Potsdam	100 %	3.	23 ²⁾	-2 ²⁾
8. Dritte Babelsberg Film GmbH, Potsdam	100 %	3.	12 ²⁾	-1 ²⁾
9. Vierte Babelsberg Film GmbH, Potsdam	100 %	3.	89 ²⁾	-2 ²⁾
10. Fünfte Babelsberg Film GmbH, Potsdam	100 %	3.	90 ²⁾	-3 ²⁾
11. Sechste Babelsberg Film GmbH, Potsdam	100 %	3.	10 ²⁾	-7 ²⁾
12. Siebente Babelsberg Film GmbH, Potsdam	100 %	3.	83 ²⁾	12 ²⁾
13. Achte Babelsberg Film GmbH, Potsdam	100 %	3.	25 ²⁾	-11 ²⁾
14. Neunte Babelsberg Film GmbH, Potsdam	100 %	3.	94 ²⁾	-2 ²⁾
15. Zehnte Babelsberg Film GmbH, Potsdam	100 %	3.	109 ²⁾	9 ²⁾
16. Elfte Babelsberg Film GmbH, Potsdam	100 %	3.	24 ²⁾	-1 ²⁾
17. Zwölfte Babelsberg Film GmbH, Potsdam	100 %	3.	22 ²⁾	-3 ²⁾
18. Vierzehnte Babelsberg Film GmbH, Potsdam	100 %	3.	25 ²⁾	0 ²⁾
19. Fünfzehnte Babelsberg Film GmbH, Potsdam	100 %	3.	24 ²⁾	-1 ²⁾
20. Babelsberg Motion Pictures International GmbH, Potsdam	100 %	3.	201 ²⁾	2 ²⁾
21. Racer Film GmbH, Potsdam	49 %	51% 3.	-83 ²⁾	-64 ²⁾
22. Antares Babelsberg GmbH, Potsdam	49 %		4 ²⁾	-7 ²⁾
23. Nefzer Babelsberg GmbH, Potsdam	50 %		116 ³⁾	80 ³⁾
24. Zentrum für Film- und Fernsehproduzenten GmbH, Potsdam	49 %		1.002 ³⁾	126 ³⁾

25. ZFF Facility Management GmbH, Potsdam	49 %	21.	161 ³⁾	91 ³⁾
26. Babelsberg Film School GmbH, Potsdam	20 %		-49 ³⁾	-174 ³⁾

¹⁾ The financing of the negative equity is by credits from Studio Babelsberg and FBB GmbH.

²⁾ Unaudited annual year-end account on December 31, 2009.

³⁾ Audited annual year-end account on December 31, 2008.

⁴⁾ The financing of the negative equity is by loans of Studio Babelsberg AG.

In accordance to § 253 break 2, sentences 3 German Commercial Code (HGB), long-term loans to affiliated companies in the amount of EUR 7,693K are valued EUR 641K higher than the attributable book value. There has been no extraordinary write-down because a lower foreign exchange rate is not expected to be permanent.

Receivables and Other Assets

The receivables and other assets have, like in the previous year, a maturity of less than a year.

Equity

Per resolution of the shareholders' meeting on June 16, 2008, management of Studio Babelsberg AG was authorized to purchase the company's own shares of up to EUR 1,649,999 of its own equity capital. Over the course of the fiscal year 2009, 230,000 company-held shares were purchased at an average price of EUR 2.56 (EUR 589K). This corresponds to a proportional calculatory share of the nominal capital of EUR 819K. On the key date, the company held shares were rated by the acquisition costs and the lowest stock exchange quotation of EUR 1,654K. The purchase of company-held shares was realized for planned acquisitions with share exchange.

Deferred Taxes

Deferred taxes on loss carry forward were not incurred. The carry forward losses regarding corporate income tax for the included companies amount to a total EUR 21.7K on December 31, 2008. The carry forward losses regarding business tax amount to a total EUR 23.8K. In this consolidated financial statement, no deferred taxes were incurred from differences resulting from the consolidation of funds. During the first consolidation of SBMP GmbH and BF GmbH on December 31, 2004 hidden assets amounting to EUR 12.6K were uncovered.

Equity Capital

The nominal capital of Studio Babelsberg AG is divided into 16,499,990 shares registered in the name of the holder without nominal amount with proportional amount of the nominal capital of EUR 1.00 each.

By statute, the management board is authorized to increase the nominal capital in the time until January 31, 2010 under approval of the supervisory board, once-only or in partial amounts, up to a total of EUR 7,500,000 (Approved Capital) by the issue of new no-par shares for contribution in cash and kind. With the decision of the management board and the approval of the supervisory board from October 13, 2005, a capital increase from EUR 1,499,990 to EUR 16,499,990 was carried out, partly utilizing the approved capital.

At the annual shareholders' meeting on June 16, 2009, it was decided to pay the shareholders a dividend in the amount of EUR 0.10 per dividend-entitled share. The reserves for company-held shares were endowed in the line with the financial statement usage for the fiscal year 2009 with total amount of EUR 155K at the expense of other reserves.

Taxes Accruals

The accruals for taxes include sufficient funds to cover corporate income tax for the preceding year (EUR 175K) and the risk of back duty on sales tax as a result of a tax audit of the assessment period 2000 to 2004 (EUR 184K).

Other Accruals

Other accruals were essentially made for outstanding bills (EUR 333K), bonus payments (EUR 235K), demolition commitments (TEUR 200) overtime, paid leave und workers compensation (EUR 170K).

Liabilities

The liabilities have, like in the previous year, a maturity of less than a year.

Liabilities to companies are held as loans and interest to the holding company FBB GmbH. The liabilities are not collateralized.

Contingencies

As of the key sheet date, there were obligations of EUR 1,894K from the provision of collateral for liabilities for Zentrum für Film- und Fernsehproduzenten GmbH.

As of December 31, 2009, there are in place bank guarantees in the amount of EUR 245K specifically for the exterior set "Berliner Strasse" and a rent deposit.

Currently, there is no indication that the company will be a claim against the company.

Other Financial Obligations

	12/31/2009 EUR x 1000
Rental and lease agreements in the following year	428
In the 2nd to 5th year	1,593
From year 6 onward	450
	2,471

III. Notes on the Profit and Loss Statement

Sales

All sales were generated domestically. The sales break down is as follows:

	2009	2008
	EUR x 1000	EUR x 1000
Production Services	68,567	55,615
Set Dressing/Props/Wardrobe	5,692	6,192
Stage Rental	551	2,815
Other Sales	778	1,320
	75,588	65,942

The sales figures of Studio Babelsberg Group result from various services around film production. Essentially, those services include externally procured production services, services around set dressing, props, wardrobe, stage rental including the necessary technical equipment.

Depreciation and Amortization

Depreciation and amortization total EUR 1,571K and include extraordinary write-offs of screenplay rights in the amount of EUR 50K.

Expenses and Income Relating to Other Periods

Further expenses include expenses relating to other periods in the amount of EUR224K, resulting mainly from back duty payable as the result of a tax audit for 2004. Further income includes income related to other periods in the amount of EUR571K, resulting from the receipt of a payment by EuroArts (EUR 300K), the dissolution of the deferred revenue income (EUR 89K) and subsequent billing of operating costs for 2007 and 2008.

IV. Other Notes

Expenses and Income Relating to Other Periods
IV. Other Notes

Board of Directors

Dr. Carl L. Woebcken, President and Chief Executive Officer
Christoph Fisser, Vice President and Chief Operating Officer
Marius Schwarz, Chief Financial Officer

Board of Supervisors

Dr. Christian Franckenstein
CEO, MME Movement AG, Berlin, Munich
Chairman of the Board of Supervisors

Dr. Roland Folz,
CFO, Deutsche Bank Privat- und Geschäftskunden AG, Frankfurt am Main
Vice Chairman of the Board of Supervisors

Dr. Bertrand Malmendier
Lawyer, Malmendier Rechtsanwälte, Berlin

Remuneration of the Management Board

Management received total remuneration amounting to EUR 500K in 2009.

Total Remuneration for the Supervisory Board

The supervisory board received total remuneration amounting to EUR 53K.

Auditing Fees


The corporate auditing fees for the annual audit amounted to EUR 80K.

Employees

The average Number of employees during the financial year was as follows:

Wage earners	143
Salaried employees	46
Short term employees for various film productions	10
	199
Apprentices	9
	208

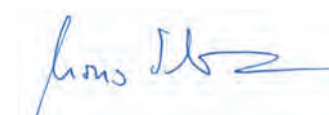
Potsdam, March 2010
Studio Babelsberg AG



Dr. Carl L. Woebcken



Christoph Fisser



Marius Schwarz

Audit Opinion

We have audited the annual financial statements, comprising the balance sheet, the profit and loss statement and the notes to the financial statements, together with the bookkeeping system, and the management report of Studio Babelsberg AG, Potsdam, for the fiscal year from January 1, 2009 to December 31, 2009. The maintenance of the books and records and the preparation of the annual financial statements and management report are in accordance with German commercial law and are the responsibility of the Company's management. Our responsibility is to express an opinion on the annual financial statements, together with the bookkeeping system, and the management report based on our audit.

We conducted our audit of the annual financial statements in accordance with Sec. 317 HGB [„Handelsgesetzbuch“: „German Commercial Code“] and German generally accepted standards for the audit of financial statements promulgated by the Institut der Wirtschaftsprüfer [Institute of Public Auditors in Germany] (IDW). Those standards require that we plan and perform the audit such that misstatements materially affecting the presentation of the net assets, financial position and results of operations in the annual financial statements in accordance with [German] principles of proper accounting and in the management report are detected with reasonable assurance. Knowledge of the business activities and the economic and legal environment of the Company and expectations as to possible misstatements are taken into account in the determination of audit procedures. The effectiveness of the accounting-related internal control system and the evidence supporting the disclosures in the books and records, the annual financial statements and the management report are examined primarily on a test basis within the framework of the audit. The audit includes assessing the accounting principles used and significant estimates made by management, as well as evaluating the overall presentation of the annual financial statements and management report. We believe that our audit provides a reasonable basis for our opinion.

Our audit did not detect any objections.

In our opinion, based on the findings of our audit, the annual financial statements comply with the legal requirements and give a true and fair view of the net assets, financial position and results of operations of the Company in accordance with [German] principles of proper accounting. The management report is consistent with the annual financial statements and as a whole provides a suitable view of the Company's position and suitably presents the opportunities and risks of future development.

Berlin, March 31, 2010

Ernst & Young GmbH
Wirtschaftsprüfungsgesellschaft

signed, Selter
Auditor

signed, Gerlach
Auditor

Einzelabschluss der Studio Babelsberg AG
Individual Financial Statement, Studio Babelsberg AG



Studio Babelsberg AG, Potsdam
Bilanz zum 31. Dezember 2009

AKTIVA	EUR	EUR	31.12.2008 TEUR
A. ANLAGEVERMÖGEN			
I. Immaterielle Vermögensgegenstände Software und Filmrechte		17.097,00	73
II. Sachanlagen			
1. Grundstücke und Bauten	18.555.856,58		19.141
2. Technische Anlagen und Maschinen	2.461.035,00		3.060
3. Andere Anlagen, Betriebs- und Geschäftsausstattung	383.031,00		478
4. Geleistete Anzahlungen und Anlagen im Bau	0,00		0
		21.399.922,58	22.679
III. Finanzanlagen			
1. Anteile an verbundenen Unternehmen	741.167,91		741
2. Ausleihungen an verbundene Unternehmen	7.472.757,78		5.446
3. Beteiligungen	31.433,95		56
4. Wertpapiere des Anlagevermögens	387.296,67		387
		8.632.656,31	6.630
		30.049.675,89	29.382
B. UMLAUFVERMÖGEN			
I. Forderungen und sonstige Vermögensgegenstände			
1. Forderungen aus Lieferungen und Leistungen	422.923,92		834
2. Forderungen gegen verbundene Unternehmen	2.648.710,13		3.932
3. Forderungen gegen Unternehmen, mit denen ein Beteiligungsverhältnis besteht	15.489,54		206
4. Sonstige Vermögensgegenstände	1.004.082,00		1.728
		4.091.205,59	6.700
II. Wertpapiere Eigene Anteile		1.654.420,40	1.499
III. Kassenbestand Guthaben bei Kreditinstituten		761.601,61	4.920
		6.507.227,60	13.119
C. RECHNUNGSABGRENZUNGSPOSTEN		32.474,80	73
		36.589.378,29	42.574

PASSIVA	EUR	EUR	31.12.2008 TEUR
A. EIGENKAPITAL			
I. Gezeichnetes Kapital		16.499.990,00	16.500
II. Kapitalrücklage		6.138.494,76	6.138
III. Gewinnrücklagen			
1. Gesetzliche Rücklage	9.255.793,09		9.256
2. Rücklage für eigene Aktien	1.654.420,40		1.499
3. Andere Gewinnrücklagen	1.863.532,23		2.019
		12.773.745,72	12.774
IV. Bilanzverlust (Vj. Bilanzgewinn)		-950.297,09	3.502
		34.461.933,39	38.914
B. RÜCKSTELLUNGEN			
1. Steuerrückstellungen	456.823,72		359
2. Sonstige Rückstellungen	580.595,07		545
		1.037.418,79	904
C. VERBINDLICHKEITEN			
1. Verbindlichkeiten aus Lieferungen und Leistungen	637.179,57		604
2. Verbindlichkeiten gegenüber verbundenen Unternehmen	252.038,78		1.961
3. Sonstige Verbindlichkeiten			
davon aus Steuern EUR 16.453,47 (Vj. TEUR 33)			
davon im Rahmen der sozialen Sicherheit EUR 2.619,90 (Vj. TEUR 1)	200.807,76		191
		1.090.026,11	2.756
		36.589.378,29	42.574

Studio Babelsberg AG, Potsdam
Gewinn- und Verlustrechnung für 2009

	EUR	EUR	31.12.2008 TEUR
1. Umsatzerlöse		5.281.830,48	8.766
2. Sonstige betriebliche Erträge		849.602,11	727
		6.131.432,59	9.493
3. Materialaufwand			
a) Aufwendungen für Roh-, Hilfs- und Betriebsstoffe und für bezogene Waren	293.254,92		260
b) Aufwendungen für bezogene Leistungen	692.512,94		887
		985.767,86	1.147
4. Personalaufwand			
a) Löhne und Gehälter	1.623.106,00		1.759
b) Soziale Abgaben	308.388,58		294
		1.931.494,58	2.053
5. Abschreibungen auf immaterielle Vermögensgegenstände des Anlagevermögens und Sachanlagen		1.504.236,59	1.407
6. Sonstige betriebliche Aufwendungen		4.578.111,31	5.475
		8.999.610,34	10.082
7. Erträge aus Beteiligungen davon aus verbundenen Unternehmen EUR 0,00(Vj TEUR 150)	0,00		200
8. Erträge aus Gewinnabführungsverträgen	23.779,79		3.414
9. Sonstige Zinsen und ähnliche Erträge davon aus verbundenen Unternehmen EUR 421.505,38 (Vj. TEUR 197)	531.474,24		899
10. Abschreibungen auf Finanzanlagen und auf Wertpapiere des Umlaufvermögens	458.011,35		0
11. Zinsen und ähnliche Aufwendungen	7.426,42		2
		89.816,26	4.511
12. Ergebnis der gewöhnlichen Geschäftstätigkeit		-2.778.361,49	3.922
13. Steuern vom Einkommen und vom Ertrag	-41.054,41		298
14. Sonstige Steuern	146.310,61		126
		105.256,20	424
15. Jahresfehlbetrag (Vj. Jahresüberschuss)		-2.883.617,69	3.498
16. Gewinnvortrag		1.933.320,60	4
17. Entnahmen aus anderen Gewinnrücklagen		155.788,65	1.499
18. Einstellung in die Rücklage für eigene Aktien		155.788,65	1.499
19. Bilanzverlust (Vj. Bilanzgewinn)		-950.297,09	3.502



Deutschland-Premiere von *Inglourious Basterds* und Weltpremiere von *Der Ghostwriter* in Berlin. German premiere of *Inglourious Basterds* and world premiere of *The Ghost Writer* in Berlin.



Entwicklung des Anlagevermögens 2009

	Anschaffungs- und Herstellungskosten			
	1.1.2009	Zugänge	Abgänge	31.12.2009
	EUR	EUR	EUR	EUR
I. Immaterielle Vermögensgegenstände				
Software und Filmrechte	343.880,73	7.566,34	0,00	351.447,07
II. Sachanlagen				
1. Grundstücke und Bauten	56.672.791,15	60.000,00	0,00	56.732.791,15
2. Technische Anlagen und Maschinen	9.439.464,63	63.440,00	0,00	9.502.904,63
3. Andere Anlagen, Betriebs- und Geschäftsausstattung	3.177.823,66	55.577,95	62.849,84	3.170.551,77
4. Geleistete Anzahlungen und Anlagen im Bau	0,00	0,00	0,00	0,00
	69.290.079,44	179.017,95	62.849,84	69.406.247,55
III. Finanzanlagen				
1. Anteile an verbundenen Unternehmen	853.166,91	0,00	0,00	853.166,91
2. Ausleihungen an verbundene Unternehmen	5.445.724,50	2.027.033,28	0,00	7.472.757,78
3. Beteiligungen	56.433,95	0,00	0,00	56.433,95
4. Wertpapiere des Anlagevermögens	387.296,67	0,00	0,00	387.296,67
	6.742.622,03	2.027.033,28	0,00	8.769.655,31
	76.376.582,20	2.213.617,57	62.849,84	78.527.349,93

	Kumulierte Abschreibungen			Buchwerte		
	1.1.2009	Zugänge	Abgänge	31.12.2009	31.12.2009	31.12.2008
	EUR	EUR	EUR	EUR	EUR	TEUR
	271.073,73	63.276,34	0,00	334.350,07	17.097,00	73
	37.531.663,57	645.271,00	0,00	38.176.934,57	18.555.856,58	19.141
	6.379.332,63	662.537,00	0,00	7.041.869,63	2.461.035,00	3.060
	2.700.365,66	133.152,25	45.997,14	2.787.520,77	383.031,00	478
	0,00	0,00	0,00	0,00	0,00	0
	46.611.361,86	1.440.960,25	45.997,14	48.006.324,97	21.399.922,58	22.679
	111.999,00	0,00	0,00	111.999,00	741.167,91	741
	0,00	0,00	0,00	0,00	7.472.757,78	5.446
	0,00	25.000,00	0,00	25.000,00	31.433,95	56
	0,00	0,00	0,00	0,00	387.296,67	387
	111.999,00	25.000,00	0,00	136.999,00	8.632.656,31	6.630
	46.994.434,59	1.529.236,59	45.997,14	48.477.674,04	30.049.675,89	29.382

Studio Babelsberg AG, Potsdam

Anhang für 2009

Allgemeine Hinweise

Der vorliegende Jahresabschluss wurde gemäß §§ 242 ff. und §§ 264 ff. HGB sowie nach den einschlägigen Vorschriften des AktG aufgestellt. Die Gesellschaft erfüllt die Größenmerkmale einer kleinen Kapitalgesellschaft. Das Geschäftsjahr ist das Kalenderjahr.

Die Gewinn- und Verlustrechnung ist nach dem Gesamtkostenverfahren aufgestellt.

Bilanzierungs- und Bewertungsmethoden

Für die Aufstellung des Jahresabschlusses waren unverändert die nachfolgenden Bilanzierungs- und Bewertungsmethoden maßgebend.

Erworbene immaterielle Vermögensgegenstände sind zu Anschaffungskosten bilanziert und werden entsprechend ihrer Nutzungsdauer um planmäßige Abschreibungen vermindert. Die Abschreibungen erfolgen linear und pro rata temporis unter Zugrundelegung der betriebsgewöhnlichen Nutzungsdauer von fünf Jahren.

Das Sachanlagevermögen ist zu Anschaffungs- bzw. Herstellungskosten angesetzt und wird, soweit abnutzbar, um planmäßige Abschreibungen vermindert. In die Herstellungskosten selbsterstellter Anlagen sind neben den Einzelkosten auch anteilige Gemeinkosten einbezogen. Die Abschreibungen erfolgen linear und pro rata temporis unter Zugrundelegung der jeweiligen betriebsgewöhnlichen Nutzungsdauer. Soweit notwendig werden Wertberichtigungen gebildet, um die Vermögensgegenstände mit dem niedrigeren beizulegenden Wert auszuweisen. Geringwertige Anlagegüter bis zu einem Netto-Einzelwert von EUR 150,00 sind im Jahr des Zugangs voll abgeschrieben bzw. als Aufwand erfasst worden; ihr sofortiger Abgang wurde unterstellt. Für Anlagegüter mit einem Netto-Einzelwert von mehr als EUR 150,00 bis EUR 1.000,00 wurde ein Sammelposten gebildet und pauschalierend jeweils 20 Prozent p. a. im Zugangsjahr und den vier darauf folgenden Jahren abgeschrieben. Die Abschreibungen auf Zugänge des Sachanlagevermögens werden im Übrigen zeitanteilig vorgenommen.

Bei den Finanzanlagen werden die Anteilsrechte und Wertpapiere zu Anschaffungskosten bzw. zu niedrigeren beizulegenden Werten und die Ausleihungen grundsätzlich zum Nennwert angesetzt.

Forderungen und sonstige Vermögensgegenstände sind zum Nennwert angesetzt. Allen risikobehafteten Posten ist durch die Bildung angemessener Einzelwertberichtigungen Rechnung getragen; das allgemeine Kreditrisiko ist durch pauschale Abschläge in Höhe von ca. 2 % berücksichtigt.

Die Wertpapiere des Umlaufvermögens wurden gemäß § 253 Abs. 3 HGB zu den niedrigeren Werten angesetzt.

Die Steuerrückstellungen und die sonstigen Rückstellungen berücksichtigen alle ungewissen Verbindlichkeiten. Sie sind in der Höhe angesetzt, die nach vernünftiger kaufmännischer Beurteilung notwendig ist.

Verbindlichkeiten sind zum Rückzahlungsbetrag angesetzt.

Forderungen bzw. Verbindlichkeiten in Fremdwährungen wurden mit dem Tageskurs umgerechnet und sofern notwendig mit dem niedrigeren bzw. höheren Stichtagskurs bewertet.

Erläuterungen zur Bilanz

Anlagevermögen

Die Entwicklung der einzelnen Posten des Anlagevermögens ist unter Angabe der Abschreibungen des Geschäftsjahres im Anlagenspiegel dargestellt.

Der Rückgang des Sachanlagevermögens ist im Wesentlichen auf planmäßige Abschreibungen (TEUR 1.441) sowie auf die im Vergleich zum Vorjahr verminderten Investitionen (TEUR 179) zurückzuführen.

Angaben zum Anteilsbesitz

	Beteili- gungs- quote %	Anschaf- fungs- kosten TEUR	Buch- wert 31.12.2009 TEUR	Eigen- kapital 31.12.2009 TEUR	Ergebnis 2009 TEUR
company b GmbH, Potsdam	-	2.399 ¹⁾	0	- ²⁾	- ²⁾
Art Department Studio Babelsberg GmbH, Potsdam	100	100	100	664 ⁵⁾	0 ⁵⁾
Studio Babelsberg Motion Pictures GmbH, Potsdam	100	500	500	-3.498 ^{3,5)}	-132 ⁵⁾
Babelsberg Film GmbH, Potsdam	100	72	72	-3.380 ^{5,6)}	80 ⁵⁾
Central Scope Productions s.r.o., Prag (Tschechien)	100	7	7	-209 ⁵⁾	-28 ⁵⁾
Central Scope Production GmbH, Potsdam	100	25	25	26	0
Central Scope Production NRW GmbH, Köln	100	25	25	22 ⁵⁾	-1 ⁵⁾
Nefzer Babelsberg GmbH, Potsdam	50	13	13	116 ⁴⁾	80 ⁴⁾
Zentrum für Film- und Fernsehproduzenten GmbH, Potsdam	49	13	13	1.002 ⁴⁾	126 ⁴⁾
Racer Film GmbH, Potsdam	49	12	12	-83 ⁵⁾	-64 ⁵⁾
Antares Babelsberg GmbH, Potsdam	49	6	6	4 ⁵⁾	-7 ⁵⁾
Babelsberg Film School GmbH, Potsdam	20	25	0	-49 ⁴⁾	-174 ⁴⁾

¹⁾ Es handelt sich um eine Beteiligung (TEUR 245) sowie eine stille Beteiligung (TEUR 2.154).

²⁾ Die Gesellschaft befindet sich im Insolvenzverfahren; Ergebnisse sind derzeit nicht bekannt.

³⁾ Die Finanzierung des negativen Eigenkapitals erfolgt über Darlehen der Studio Babelsberg AG und der FBB GmbH.

⁴⁾ Geprüfter Jahresabschluss zum 31. Dezember 2008

⁵⁾ Ungeprüfter Jahresabschluss zum 31. Dezember 2009

⁶⁾ Die Finanzierung des negativen Eigenkapitals erfolgt über Darlehen der Studio Babelsberg AG

In Ausübung des Bewertungswahlrechts nach § 253 Abs. 2 Satz 3 HGB sind die langfristigen Ausleihungen an verbundene Unternehmen in Höhe von TEUR 7.473 in der Bilanz mit einem um TEUR 634 über dem beizulegenden Wert liegenden Buchwert ausgewiesen worden. Eine außerplanmäßige Abschreibung ist unterblieben, da kein nachhaltiges Absinken des Fremdwährungskurses gegeben ist.

Forderungen und sonstige Vermögensgegenstände

Forderungen und sonstige Vermögensgegenstände haben wie im Vorjahr eine Restlaufzeit von weniger als einem Jahr.

In den Forderungen gegen verbundene Unternehmen sind solche aus Lieferungen und Leistungen in Höhe von TEUR 399, Darlehensforderungen in Höhe von TEUR 1.952, Forderungen aus der umsatzsteuerlichen Organschaft in Höhe von TEUR 17 sowie Forderungen aus der Erfüllung des Ergebnisabführungsvertrages in Höhe von TEUR 280 enthalten.

Bei den Forderungen gegen Unternehmen, mit denen ein Beteiligungsverhältnis besteht, handelt es sich in Höhe von TEUR 7 um ein Darlehen (antares Babelsberg GmbH) und in Höhe von TEUR 8 um solche aus Lieferungen und Leistungen.

In den sonstigen Vermögensgegenständen sind insbesondere Forderungen gegen das Finanzamt aus Umsatzsteuer in Höhe von TEUR 249, aus Erstattung von Körperschaftssteuer in Höhe von TEUR 147, ein Darlehen an die TMT GmbH, welches nach Wertberichtigungen in den Geschäftsjahren 2005 bis 2009 in Höhe von TEUR 100 valuiert, Forderungen gegen die Altgesellschafterin Vivendi Deutschland GmbH in Höhe von TEUR 184 sowie ein Darlehen an Hager Moss (TEUR 200) enthalten.

Eigene Anteile

Mit Beschluss der Hauptversammlung vom 16. Juni 2008 wurde der Vorstand der Studio Babelsberg AG zum Erwerb eigener Aktien bis zu einem anteiligen Betrag des Grundkapitals von EUR 1.649.999,00 ermächtigt. Im Geschäftsjahr 2009 wurden weitere 230.000 eigene Aktien zu einem Preis von EUR 2,56 erworben (TEUR 589). Dies entspricht einem rechnerischen Anteil am Grundkapital von insgesamt TEUR 819. Zum Stichtag wurden die in 2008 und 2009 erworbenen eigenen Aktien mit den Anschaffungskosten bzw. dem niedrigeren Börsenkurs in Höhe von TEUR 1.654 bewertet. Der Erwerb der eigenen Aktien erfolgte für geplante Akquisitionen mit Aktientausch.

Eigenkapital

Das Grundkapital der Studio Babelsberg AG ist eingeteilt in 16.499.990 auf den Inhaber lautende Aktien ohne Nennbetrag (Stückaktien) mit einem anteiligen Betrag des Grundkapitals von je EUR 1,00.

Der Vorstand ist laut Satzung ermächtigt, das Grundkapital in der Zeit bis zum 31. Januar 2010 mit Zustimmung des Aufsichtsrates einmalig oder in Teilbeträgen um insgesamt bis zu EUR 7.500.000,00 (Genehmigtes Kapital) durch Ausgabe neuer Stückaktien gegen Bar- oder Sacheinlagen zu erhöhen. Mit Beschluss des Vorstandes sowie Zustimmung des Aufsichtsrates vom 13. Oktober 2005 erfolgte eine Kapitalerhöhung unter teilweiser Ausnutzung des genehmigten Kapitals um EUR 1.499.990,00 auf EUR 16.499.990,00.

Auf der Hauptversammlung am 16. Juni 2009 wurde beschlossen, den Bilanzgewinn der Studio Babelsberg AG für das Geschäftsjahr 2008 (EUR 3.501.417,60) in Höhe eines Betrages von EUR 0,10 je dividendenberechtigter Aktie als Dividende an die Aktionäre auszuschütten und EUR 1.933.320,60 auf neue Rechnung vorzutragen.

Die Rücklage für eigene Aktien wurde im Rahmen der Ergebnisverwendung für das Geschäftsjahr 2009 in Höhe von TEUR 156 zu Lasten der anderen Gewinnrücklagen dotiert.

Sonstige Rückstellungen

Die sonstigen Rückstellungen wurden im Wesentlichen für Abrissverpflichtungen (TEUR 200), ausstehende Rechnungen (TEUR 195) sowie nicht in Anspruch genommenen Urlaub und Zahlungen an Mitarbeiter (TEUR 176) gebildet.

Verbindlichkeiten

Sämtliche Verbindlichkeiten haben wie im Vorjahr eine Restlaufzeit von weniger als einem Jahr.

Bei den Verbindlichkeiten gegenüber verbundenen Unternehmen handelt es sich im Wesentlichen um Verbindlichkeiten aus der umsatzsteuerlichen Organschaft (TEUR 226).

Die Verbindlichkeiten sind nicht besichert.

Haftungsverhältnisse

Zum Bilanzstichtag bestanden Verpflichtungen aus der Bestellung von Sicherheiten für Verbindlichkeiten zu Gunsten der Zentrum für Film- und Fernsehproduzenten GmbH in Höhe von TEUR 1.894.

Weiterhin bestanden zum 31. Dezember 2009 Bankbürgschaften in Höhe von TEUR 245 insbesondere für den Dekobau Berliner Straße.

Gegenwärtig sind keine Hinweise für eine Inanspruchnahme der Gesellschaft aus den eingegangenen Haftungsverhältnissen ersichtlich.

Sonstige finanzielle Verpflichtungen

	31.12.2009 TEUR
Miet- und Leasingverträge im Folgejahr	424
im 2. bis 5. Jahr	1.593
ab 6. Jahr	450
	2.467

Erläuterungen zur Gewinn- und Verlustrechnung

Umsatzerlöse

Sämtliche Umsatzerlöse wurden im Inland erzielt. Die Umsatzerlöse teilen sich wie folgt auf:

	2009 TEUR	2008 TEUR	+/- TEUR
Studiobetrieb	2.331	5.151	-2.820
Requisitenfundus	739	722	17
Kostümstudio	655	769	-114
Übrige Umsatzerlöse	1.557	2.124	-567
	5.282	8.766	-3.484

Der Rückgang der Umsatzerlöse aus dem Studiobetrieb um TEUR 2.820 ist im Wesentlichen auf die im Vergleich zur Vorperiode niedrigere Auslastung der Ateliers für Filmproduktionen zurückzuführen.

Abschreibungen

In den Abschreibungen in Höhe von TEUR 1.504 sind außerplanmäßige Abschreibungen in Höhe von TEUR 50 auf immaterielle Vermögensgegenstände enthalten.

Periodenfremde Aufwendungen und Erträge

In den sonstigen betrieblichen Erträgen sind periodenfremde Erträge in Höhe von TEUR 300 enthalten, diese resultieren aus der Zahlung der EuroArts GmbH aufgrund des Settlement Agreements vom 12.08.2009. Die sonstigen betrieblichen Aufwendungen enthalten periodenfremde Aufwendungen in Höhe von TEUR 158.

Steuern vom Einkommen und vom Ertrag

Die Steuern vom Einkommen und Ertrag resultieren in Höhe von TEUR 53 aus den zu erwartenden Erstattungen zur Körperschaftsteuer für das Geschäftsjahr 2008 sowie aus TEUR 11 Aufwendungen für Kapitalertragsteuer.

Sonstige Angaben

Vorstand

Dr. Carl L. Wobcken, Vorstandsvorsitzender
 Christoph Fisser, stellvertretender Vorstandsvorsitzender
 Marius Schwarz, Finanzvorstand

Aufsichtsrat

Dr. Christian Franckenstein
 Vorstandssprecher, MME Moviement AG, Berlin, München
 Aufsichtsratsvorsitzender

Dr. Roland Folz,
 Finanzvorstand, Deutsche Bank Privat- und Geschäftskunden AG, Frankfurt am Main
 Stellvertretender Aufsichtsratsvorsitzender

Dr. Bertrand Malmendier
 Rechtsanwalt, Malmendier Rechtsanwälte, Berlin

Gesamtbezüge des Vorstandes

Die Bezüge des Vorstandes betragen im Geschäftsjahr 2009 TEUR 500.

Gesamtbezüge des Aufsichtsrats

Die Bezüge des Aufsichtsrats beliefen sich auf TEUR 53.

Mitarbeiter

Durchschnittliche Zahl der während des Geschäftsjahres beschäftigten Mitarbeiter:

Gewerbliche Arbeitnehmer	23
Angestellte	23

	46

Konzernverhältnisse

Die Studio Babelsberg AG stellt gemäß § 290 HGB einen Konzernabschluss auf.

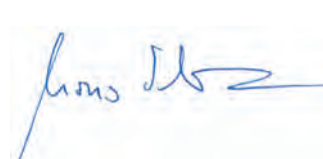
Potsdam, im März 2010
 Studio Babelsberg AG



Dr. Carl L. Wobcken



Christoph Fisser



Marius Schwarz

Bestätigungsvermerk des Abschlussprüfers

Wir haben den Jahresabschluss - bestehend aus Bilanz, Gewinn- und Verlustrechnung sowie Anhang - unter Einbeziehung der Buchführung und den Lagebericht, der mit dem Konzernlagebericht zusammengefasst wurde, der Studio Babelsberg AG, Potsdam, für das Geschäftsjahr vom 1. Januar bis 31. Dezember 2009 geprüft. Die Buchführung und die Aufstellung von Jahresabschluss und Lagebericht nach den deutschen handelsrechtlichen Vorschriften liegen in der Verantwortung der gesetzlichen Vertreter der Gesellschaft. Unsere Aufgabe ist es, auf der Grundlage der von uns durchgeführten Prüfung eine Beurteilung über den Jahresabschluss unter Einbeziehung der Buchführung und über den Lagebericht abzugeben.

Wir haben unsere Jahresabschlussprüfung nach § 317 HGB unter Beachtung der vom Institut der Wirtschaftsprüfer (IDW) festgestellten deutschen Grundsätze ordnungsmäßiger Abschlussprüfung vorgenommen. Danach ist die Prüfung so zu planen und durchzuführen, dass Unrichtigkeiten und Verstöße, die sich auf die Darstellung des durch den Jahresabschluss unter Beachtung der Grundsätze ordnungsmäßiger Buchführung und durch den Lagebericht vermittelten Bildes der Vermögens-, Finanz- und Ertragslage wesentlich auswirken, mit hinreichender Sicherheit erkannt werden. Bei der Festlegung der Prüfungshandlungen werden die Kenntnisse über die Geschäftstätigkeit und über das wirtschaftliche und rechtliche Umfeld der Gesellschaft sowie die Erwartungen über mögliche Fehler berücksichtigt. Im Rahmen der Prüfung werden die Wirksamkeit des rechnungslegungsbezogenen internen Kontrollsystems sowie Nachweise für die Angaben in Buchführung, Jahresabschluss und Lagebericht überwiegend auf der Basis von Stichproben beurteilt. Die Prüfung umfasst die Beurteilung der angewandten Bilanzierungsgrundsätze und der wesentlichen Einschätzungen der gesetzlichen Vertreter sowie die Würdigung der Gesamtdarstellung des Jahresabschlusses und des Lageberichts. Wir sind der Auffassung, dass unsere Prüfung eine hinreichend sichere Grundlage für unsere Beurteilung bildet.

Unsere Prüfung hat zu keinen Einwendungen geführt.

Nach unserer Beurteilung aufgrund der bei der Prüfung gewonnenen Erkenntnisse entspricht der Jahresabschluss den gesetzlichen Vorschriften und vermittelt unter Beachtung der Grundsätze ordnungsmäßiger Buchführung ein den tatsächlichen Verhältnissen entsprechendes Bild der Vermögens-, Finanz- und Ertragslage der Gesellschaft. Der Lagebericht steht in Einklang mit dem Jahresabschluss, vermittelt insgesamt ein zutreffendes Bild von der Lage der Gesellschaft und stellt die Chancen und Risiken der zukünftigen Entwicklung zutreffend dar.

Berlin, 31. März 2010
Ernst & Young GmbH
Wirtschaftsprüfungsgesellschaft

Selter
Wirtschaftsprüfer

Gerlach
Wirtschaftsprüfer

Studio Babelsberg AG, Potsdam
Balance Sheet as of December 31, 2009

ASSETS	EUR	EUR	12/31/2008 EUR x 1000
A. FIXED ASSETS			
I. Intangible Assets			
Software and Film Rights		17,097.00	73
II. Fixed Assets			
1. Land and Buildings	18,555,856.58		19,141
2. Technical Equipment and Machines	2,461,035.00		3,060
3. Other Equipment, Furniture and Fixtures	383,031.00		478
4. Payments on Account and Assets Under Construction	0.00		0
		21,399,922.58	22,679
III. Financial Assets			
1. Shares in Affiliated Companies	741,167.91		741
2. Loans to Affiliated Companies	7,472,757.78		5,446
3. Equity Investment	31,433.95		56
4. Securities of Fixed Assets	387,296.67		387
		8,632,656.31	6,630
		30,049,675.89	29,382
B. CURRENT ASSETS			
I. Receivables and Other Assets			
1. Trade Receivables	422,923.92		834
2. Receivables from Affiliated Companies	2,648,710.13		3,932
3. Receivables from Companies in Which Equity Investments are Held	15,489.54		206
4. Other Assets	1,004,082.00		1,728
		4,091,205.59	6,700
II. Securities			
Own Shares		1,654,420.40	1,499
III. Cash on Hand and Bank Balance		761,601.61	4,920
		6,507,227.60	13,119
C. PREPAID EXPENSES		32,474.80	73
		36,589,378.29	42,574

EQUITY AND LIABILITIES		EUR	EUR	12/31/2008 EUR x 1000
A. EQUITY				
I.	Subscribed Capital		16,499,990.00	16,500
II.	Capital Reserves		6,138,494.76	6,138
III.	Retained Earnings			
	1. Legal Reserves	9,255,793.09		9,256
	2. Reserves for Purchase of Own Stock	1,654,420.40		1,499
	3. Other Revenue Reserves	1,863,532.23		2,019
			12,773,745.72	12,774
IV.	Net Losses (Profits in Previous Year)		-950,297.09	3,502
			34,461,933.39	38,914
B. ACCRUALS				
	1. Tax Accruals	456,823.72		359
	2. Other Accruals	580,595.07		545
			1,037,418.79	904
C. LIABILITIES				
	1. Trade Liabilities	637,179.57		604
	2. Liabilities to Affiliated Companies	252,038.78		1,961
	3. Other Liabilities			
	Thereof for Taxes EUR 16,453.47 (prev. year EUR 33K)			
	Thereof Related to Social Security EUR 2,619.90 (previous year EUR 1K)	200,807.76		191
			1,090,026.11	2,756
			36,589,378.29	42,574

Studio Babelsberg AG, Potsdam
Profit and Loss Statement for 2009

	EUR	EUR	12/31/2008 EUR x 1000
1. Sales		5,281,830.48	8,766
2. Other Operating Income		849,602.11	727
		6,131,432.59	9,493
3. Cost of Material			
a) Cost of Raw Materials, Consumables and Supplies and of Purchased Merchandise	293,254.92		260
b) Cost of Purchased Services	692,512.94		887
		985,767.86	1,147
4. Personnel Expenses			
a) Wages and Salaries	1,623,106.00		1,759
b) Social Security Contributions	308,388.58		294
		1,931,494.58	2,053
5. Depreciation and Amortization on Intangible Assets and Property, Plant and Equity		1,504,236.59	1,407
6. Other Operating Expenses		4,578,111.31	5,475
		8,999,610.34	10,082
7. Income from Equity Investment Thereof from Affiliated Companies EUR 0.00 (previous year EUR150K)			
8. Profits via Profit Transfer Agreements	0.00		200
9. Other Interests and Similar Income Thereof attributable to Affiliated Companies	23,779.79		3,414
EUR 421,505.38 (previous year EUR197K)	531,474.24		899
10. Write-Down of Securities and Shares of Liquid Assets	458,011.35		0
11. Interests and Similar Expenses	7,426.42		2
		89,816.26	4,511
12. Earnings from Ordinary Activities		-2,778,361.49	3,922
13. Income Tax	-41,054.41		298
14. Other Taxes	146,310.61		126
		105,256.20	424
15. Annual Net Loss (Profit in the Previous Year)		-2,883,617.69	3,498
16. Accumulated Profit/Loss from the Previous Year		1,933,320.60	4
17. Transfer from Profit Reserves		155,788.65	1,499
18. Accrual into Reserves for Purchase of Own Shares		155,788.65	1,499
19. Net Profit		-950,297.09	3,502



Studio Babelsberg präsentiert die 10 besten europäischen Nachwuchsschauspieler (Shooting Stars) während der Berlinale 2010.

Studio Babelsberg presents the ten best European young actors (Shooting Stars) at the Berlin Film Festival 2010.



**Statement of Changes in Fixed Assets
in 2009**

	Acquisition and Production Cost			
	01/01/2009	Additions	Disposals	12/31/2009
	EUR	EUR	EUR	EUR
I. Intangible Assets				
Software and Film Rights	343,880.73	7,566.34	0.00	351,447.07
II. Property, Plant and Equity				
1. Land, Land Rights, Buildings	56,672,791.15	60,000.00	0.00	56,732,791.15
2. Technical Equipment, Machines	9,439,464.63	63,440.00	0.00	9,502,904.63
3. Other Equipment, Furniture and Fixtures	3,177,823.66	55,577.95	62,849.84	3,170,551.77
4. Payments on Account and Assets Under Construction	0.00	0.00	0.00	0.00
	69,290,079.44	179,017.95	62,849.84	69,406,247.55
III. Financial Assets				
1. Shares in Affiliated Companies	853,166.91	0.00	0.00	853,166.91
2. Loans to Affiliated Companies	5,445,724.50	2,027,033.28	0.00	7,472,757.78
3. Equity Investment	56,433.95	0.00	0.00	56,433.95
4. Securities of Fixed Assets	387,296.67	0.00	0.00	387,296.67
	6,742,622.03	2,027,033.28	0.00	8,769,655.31
	76,376,582.20	2,213,617.57	62,849.84	78,527,349.93

	Accumulated Write-Downs			Net Book Value		
	01/01/2009	Additions	Disposals	12/31/2009	12/31/2009	12/31/2008
	EUR	EUR	EUR	EUR	EUR	EUR x 1000
	271,073.73	63,276.34	0.00	334,350.07	17,097.00	73
	37,531,663.57	645,271.00	0.00	38,176,934.57	18,555,856.58	19,141
	6,379,332.63	662,537.00	0.00	7,041,869.63	2,461,035.00	3,060
	2,700,365.66	133,152.25	45,997.14	2,787,520.77	383,031.00	478
	0.00	0.00	0.00	0.00	0.00	0
	46,611,361.86	1,440,960.25	45,997.14	48,006,324.97	21,399,922.58	22,679
	111,999.00	0.00	0.00	111,999.00	741,167.91	741
	0.00	0.00	0.00	0.00	7,472,757.78	5,446
	0.00	25,000.00	0.00	25,000.00	31,433.95	56
	0.00	0.00	0.00	0.00	387,296.67	387
	111,999.00	25,000.00	0.00	136,999.00	8,632,656.31	6,630
	46,994,434.59	1,529,236.59	45,997.14	48,477,674.04	30,049,675.89	29,382

Notes To Individual Financial Statement for 2009

General Notes

This Annual Report is submitted in accordance with the provisions of Paragraphs 242 et. Seq. And 264 et. Seq. of the German Commercial Code (HGB) and applicable provisions of the German Stock Companies Act (AktG). The regulations for medium-sized corporations apply. The business year is the calendar year.

The profit and loss balance is prepared according to the total cost accounting procedure.

Methods of Balancing and Valuation

As in previous years, the following methods of balancing and valuation were used in preparing this Annual Report.

Acquired intangible assets have been balanced against the cost of acquisition and depreciated according to their period of use and schedule of depreciation. Depreciation is linear and pro rata temporis based on the customary five-year period of use. Tangible fixed assets have been valued according to their purchase or production cost and adjusted to reflect that depreciation accordingly; insofar as they are subject to depreciation. Included in the production cost of self-produced assets are the actual costs of production in addition to pro rata overhead costs. Depreciation is linear and pro rata temporis based on the customary period of use, where necessary value adjustments were made to enter objects with the lower value assessment. Low value assets up to a value of EUR 150 were fully depreciated in the year of acquisition; their immediate loss is presumed. For investment goods with a net single value of more than EUR 150 to EUR 1.000, a fiscally built compound item was created which is depreciated, according to the fiscal regulations of 20% p.a., starting with the year of the acquisition and continuing in the four following years. The depreciation on acquisition of real investment assets are carried out pro rata temporis.

In the case of financial assets, shares and securities of acquisition costs and of lower fair value and the loans are generally set to nominal value.

Payments outstanding and material assets are valued at their nominal value. All high-risk items were adjusted for risk; adjustment for overall credit risk was applied at a uniform rate of approx. 2 %.

Other securities were set to lower values according to § 253 break 3 German Commercial Code (HGB).

Tax accruals and other accruals have been formed to cover all eventual debts and threatened losses from current business operations. Their amount has been determined in accordance with best business practice.

Liabilities were accounted in the amount to which they are to be repaid.

Foreign currencies were converted to the daily rate and, if necessary, evaluated by the lowest or highest key date rate.

Notes on the Balance Sheet

Capital Assets

The trend of the individual capital investments is shown in the table below including depreciation.

The reduction of capital investment shown is principally due to scheduled deductions (EUR 1,441K) as well as significantly lower investments compared to the previous year (EUR 179K).

Holdings

	Share- quota %	Price EUR K	Book Value 31 Dec 2009 EUR K	Equity Capital 31 Dec 2009 EUR K	Balance 2009 EUR K
company b GmbH, Potsdam	-	2,399 ¹⁾	0	- ²⁾	- ²⁾
Art Department Studio Babelsberg GmbH, Potsdam	100	100	100	664 ⁵⁾	0 ⁵⁾
Studio Babelsberg Motion Pictures GmbH, Potsdam	100	500	500	-3,498 ^{3,5)}	-132 ⁵⁾
Babelsberg Film GmbH, Potsdam	100	72	72	-3,380 ^{5,6)}	80 ⁵⁾
Central Scope Productions s.r.o., Prag (Tschechien)	100	7	7	-209 ⁵⁾	-28 ⁵⁾
Central Scope Production GmbH, Potsdam	100	25	25	26	0
Central Scope Production NRW GmbH, Köln	100	25	25	22 ⁵⁾	-1 ⁵⁾
Nefzer Babelsberg GmbH, Potsdam	50	13	13	116 ⁴⁾	80 ⁴⁾
Zentrum für Film- und Fernsehproduzenten GmbH, Potsdam	49	13	13	1,002 ⁴⁾	126 ⁴⁾
Racer Film GmbH, Potsdam	49	12	12	-83 ⁵⁾	-64 ⁵⁾
Antares Babelsberg GmbH, Potsdam	49	6	6	4 ⁵⁾	-7 ⁵⁾
Babelsberg Film School GmbH, Potsdam	20	25	0	-49 ⁴⁾	-174 ⁴⁾

1) This is both an equity holding (EUR245K) and a dormant equity holding (EUR2.154K).

2) This firm is in insolvency proceedings; results are unknown at this time.

3) The financing of the negative equity is by credits from Studio Babelsberg and FBB GmbH.

4) Audited annual year-end account on December 31, 2008.

5) Unaudited annual year-end account on December 31, 2009.

6) The financing of the negative equity is by loans of Studio Babelsberg AG.

In accordance to § 253 break 2, sentences 3 German Commercial Code (HGB), long-term loans to affiliated companies in the amount of EUR 7,473K are valued EUR 634K higher than the attributable book value. There has been no extraordinary write-down because a lower foreign exchange rate is not expected to be permanent.

Receivables and other Assets

All receivables outstanding and other assets have residual terms of less than one year.

Included in the receivables outstanding of affiliated companies are goods and services in the amount of EUR 399K, loan payments in the amount of EUR 1,952K, and sales tax repayments in the amount of EUR 17K, as well as others in the amount of EUR 280K.

All claims against firms, with which partnerships or equity holding exist, involve loans in the amount of EUR 7K (antares Babelsberg GmbH) and receivables from trading in the amount of EUR 8K.

Other assets, specifically an outstanding VAT-refund from the Ministry of Finances in the amount of EUR 249K, an outstanding corporate income tax refund in the amount of EUR 147K, a loan to TMT GmbH, valued post-adjustment from 2005 to 2009 at EUR 100K, and claims against former equity holder Vivendi Deutschland GmbH in the amount of EUR 184K, as well as a loan granted to Hager Moss (EUR 200K) are included.

Equity

Per resolution of the shareholders' meeting on June 16, 2008, management of Studio Babelsberg AG was authorized to purchase the company's own shares of up to EUR 1,649,999.00 of its own equity capital. Over the course of the financial year 2009, 230,000 company-held shares were purchased at an average price of EUR 2,56 (EUR 589K). This corresponds to a proportional calculatory share of the nominal capital of EUR 819K. On the key date, the company-held shares purchased in 2008 and 2009 were evaluated at the purchase costs and the lowest stock exchange quotation of EUR 1,654K. The purchase of owned shares was realized for planned acquisitions via share exchange.

Equity Capital

The equity capital of Studio Babelsberg AG is divided into 16,499,990 bearer shares with no par value equivalent to the proportionate value of the equity capital of EUR 1.00 each.

As per the rules laid out in the bylaws, the board of directors is entitled to increase the equity capital in a single or in several transactions by up to EUR 7,500,000.00 (approved capital), via issuing new non-par shares against cash or investments in kind, until January 31, 2010 insofar as the board of supervisors approves any such transaction. By decision of the board of directors and approval from the board of supervisors from October 13, 2005, the capital was increased under partial use of the approved capital by EUR 1,499,990.00 to a total amount of EUR 16,499,990.00.

At their annual meeting on June 16, 2009, the shareholders decided to pay a dividend in the amount of EUR 0,10 per authorized share (accumulated profits for the fiscal year 2008: EUR 3,501,417.60) and to add EUR 1,933.320.60 to the income of the following year.

During the business year 2009, the reserve for company-held shares was endowed with a total amount of EUR 156K at the expense of the other revenue reserves.

Other Accruals

Other cash accruals were created and used primarily for mandatory demolition expenses (EUR 200K), outstanding invoices (EUR 195K), as well as unused paid leave and bonus payment (EUR 176K).

Liabilities

As in previous years, all liabilities have remaining terms of less than one year.

Liabilities towards affiliated companies are liabilities resulting from the status as VAT group (EUR 226K).

These liabilities are unsecured.

Contingency

On the key date, liabilities existed resulting from contingencies made for liabilities in favor of the Zentrum für Film- und Fernsehproduzenten GmbH in the amount of EUR 1,894K.

As of December 31, 2009, there are in place bank guarantees in the amount of EUR 245K specifically for the exterior set "Berliner Strasse" and a rent deposit. Currently, there is no indication that the company will be a claim against the company.

Other Financial Liabilities

	12/31/2009 EUR x 1000
Rental and leasing contracts In the following year	424
In years 2 through 5	1,593
From year 6 onward	450
	2,467

Notes on the Profit and Loss Statement

Sales Revenues

All sales revenues were generated domestically. It is comprised as follows:

	2009 EUR K	2008 EUR K	+/- EUR K
Stage rental	2,331	5,151	-2,820
Props rental	739	722	17
Wardrobe rental	655	769	-114
Other revenue	1,557	2,124	-567
	5,282	8,766	-3,484

The reduction in sales revenue from stage rental in the amount of EUR 2,820K was principally the result of a lower studio workload for film productions compared to the previous period.

Expenses and Revenues Relating to Other Periods

Other sales revenue include revenues relating to other periods in the amount of EUR300K. These principally result from a payment by EuroArts GmbH based on a settlement agreement from 08/12/2009. Other sales revenues include revenues relating to other periods in the amount of EUR158K.

Taxes on Revenue and Profit

Taxes on revenue and profit arose in the amount of EUR53K in predicted corporate income tax for 2008 and EUR11K in capital gains tax.

Additional Information

Board of Directors

Dr. Carl L. Wuebcken, President and Chief Executive Officer
 Christoph Fisser, Vice-President and Chief Operating Officer
 Marius Schwarz, Chief Financial Officer

Board of Supervisors

Dr. Christian Franckenstein
 CEO, MME Movement AG, Berlin, Munich
 Chairman of the Board of Supervisors

Dr. Roland Folz,
 CFO, Deutsche Bank Privat- und Geschäftskunden AG, Frankfurt am Main
 Vice Chairman of the Board of Supervisors

Dr. Bertrand Malmendier
 Lawyer, Malmendier Rechtsanwälte, Berlin

Total Remuneration of the Management Board

Management received total remuneration amounting to a total of EUR500K in 2009.

Total Remuneration of the Board of Supervisors

The Board of Directors received total remuneration amounting to a total of EUR53K.

Employees

The average number of employees over the business year:

Wage earners	23
Salaried Employees	23

	46

The numbers above do not include temporary employees hired for specific projects.

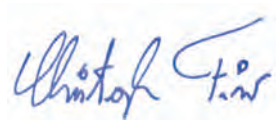
Circumstances of the Corporation

Studio Babelsberg AG provides consolidated accounts in accordance with the provisions of paragraph 290 of the German Commercial Code (HGB).

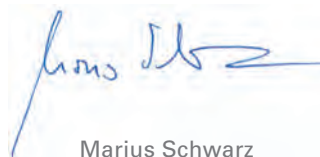
Potsdam, March 2010
 Studio Babelsberg AG



Dr. Carl L. Wuebcken



Christoph Fisser



Marius Schwarz

Audit Opinion

We audited the Annual Financial Statement – consisting of balance sheet, and profits and losses statements – of Studio Babelsberg AG, Potsdam, for the financial year from January 1, 2009 to December 31, 2009 – including the accounts and the annual report, which was summarized with the consolidated annual report. Legal responsibility for preparing the Statement and the Annual Report rests with the corporation's legal representatives. Our task is to assess of the Annual Financial Statement, including accounting and the annual report on the basis of our audit.

We prepared our audit in accordance with Section 317 of the Commercial Code (HGB), applying the guidelines of correct auditing published by Institut der Wirtschaftsprüfer (IDW). According to these guidelines an audit must be planned and carried out in such a fashion that improprieties and violations of the principles of correct accounting are likely to be detected, taking under consideration the impression given by the Annual Statement and the Board's Report of the corporation's overall condition, assets, finances and revenues. When planning the audit, knowledge already received about the business operations of the corporation and its economic and legal environment are taken under consideration, as well as the errors most likely to be made. During the audit the effectiveness of the system of internal accountability controls is tested and the documentation for the figures given in the accounts, Annual Statement and Report of the Board checked by random sampling. The audit includes an assessment of principles applied in the preparation of the balance sheet, the principle decisions made by the legal representatives and an overall assessment of the Annual Financial Statement and the Report of the Board. Our opinion is that our audit formed an adequate basis for this assessment.

Our audit detected no deficiencies.

On the basis of our audit, our assessment is that the Annual Statement satisfies the legal requirements and that the impression that it imparts with regard to the corporation's assets, finances and revenues is correct according to the principles of best accountancy practice. The Report of the Board agrees with the Annual Statement, imparts overall a correct impression of the condition of the corporation, and gives an accurate description of the chances and risks for the future.

Berlin, March 31, 2010

Ernst & Young GmbH
Wirtschaftsprüfungsgesellschaft

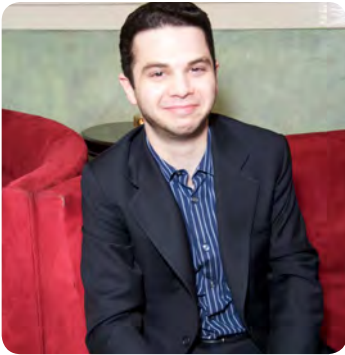
signed, Selter
Auditor

signed, Gerlach
Auditor

WE  MAKING MOVIES!



➔ Studio Babelsberg-Empfang anlässlich der 8 Oscar-Nominierungen für *Inglourious Basterds* in Los Angeles.
Studio Babelsberg cocktail reception on the occasion of 8 Oscar nominations for *Inglourious Basterds* in Los Angeles.



Herausgeber

Publisher
Studio Babelsberg AG
August-Bebel-Straße 26-53
14482 Potsdam-Babelsberg
Fon +49(0)331.721 00 00
Fax +49(0)331.721 20 52
E-Mail info@studiobabelsberg.com

Redaktion

Editorial
Dr. Carl L. Wobcken
Christoph Fisser
Marius Schwarz
Kerstin Kutscher
Eike Wolf
Angelika Müller
Bianca Makarewicz

Investor Relations

Investor Relations
Eike Wolf
Fon +49(0)331.721 21 31
Fax +49(0)331.721 21 35
E-Mail eike.wolf@studiobabelsberg.com

Konzeption & Gestaltung

Design & Layout
Bijan Latif GmbH, Berlin
Brand Consulting
www.bijanlatif.com

Druck

Print Services
Pinguin Druck, Berlin

Bildnachweise

Picture Credits
Michael Lüder, Marc Volk, Robert Samtleben, Bijan Latif
Universal Pictures, Kinowelt, Pandora Filmverleih, Senator Film Verleih, 20th Century Fox, Constantin Film Verleih, Sony Pictures Releasing, Walt Disney
Volker Corell, Manfred Thomas, Donald Woodrow, Eric Vernazobres, Vladimír Novotný-Kiva, François Duhamel

Der Geschäftsbericht der Studio Babelsberg AG steht im Internet unter www.studiobabelsberg.com zum Abruf bereit und kann in gedruckter Form bei der Studio Babelsberg AG angefordert werden.

The annual report is available online at www.studiobabelsberg.com and can be ordered in printed version at Studio Babelsberg AG.

Vorbehalt bei zukunftsgerichteten Aussagen

Disclaimer in respect of forward-looking statements

Bei den in unserem Geschäftsbericht 2009 veröffentlichten Angaben, die sich auf die zukünftige Entwicklung des Studio Babelsberg Konzerns und seiner Gesellschaften beziehen, handelt es sich lediglich um Prognosen und Einschätzungen und damit nicht um feststehende historische Tatsachen. Obwohl wir davon überzeugt sind, dass diese vorausschauenden Aussagen realistisch sind, können wir hierfür nicht garantieren; denn unsere Annahmen bergen Risiken und Unsicherheiten, die dazu führen können, dass die tatsächlichen Ergebnisse wesentlich von den erwarteten abweichen. Gründe hierfür können unter anderem Marktschwankungen oder grundsätzliche Veränderungen im wirtschaftlichen Umfeld sein. Es ist weder beabsichtigt, noch übernimmt Studio Babelsberg eine gesonderte Verpflichtung, zukunftsbezogene Aussagen zu aktualisieren, um sie an Ereignisse oder Entwicklungen nach dem Datum dieses Berichts anzupassen. Eine Haftung oder Garantie für Aktualität, Richtigkeit und Vollständigkeit dieser Daten und Informationen wird demnach weder ausdrücklich noch konkludent übernommen.

Information published in this annual report with regard to the future development of the Studio Babelsberg Group and its subsidiaries consists purely of forecasts and assessments and not of definitive historical facts. Although we are convinced that these forward-looking statements are realistic, we cannot give any guarantees. Our assumptions imply uncertainties and imponderable risks. It is possible that the Group's actual results and development may differ materially from those implied by the forecasts. Amongst others, reasons therefor can be market fluctuations or fundamental changes in the economic field. Studio Babelsberg cannot, however, assume any obligation to adapt forward-looking statements to accommodate events or developments that may occur at some later date. Accordingly, it neither expressly nor conclusively accepts liability, nor gives any guarantee, for the actuality, accuracy and completeness of this data and information.





Studio Babelsberg AG
August-Bebel-Straße 26-53
14482 Potsdam-Babelsberg
www.studiobabelsberg.com

Annual Report 2009